

Le magazine municipal
de la ville de GUILERS

Ville de
Guilers

n° 6
Février
2011

Guilers
mag'



Ça bouge à Guilers



Pierre OGOR

Mairie de Guilers

16, rue Charles de Gaulle
BP 73 - 29820 GUILERS

Tél : 02 98 07 61 52

Fax : 02 98 07 46 44

Courriel : ville@mairie-guilers.fr

Site Internet : www.mairie-guilers.fr

Equipe Rédactionnelle :

Pierre OGOR - Laurie JEGADEN

Photos :

Service Communication, ADEUPa

Création, réalisation, impression :

Créamix - CERID - 31 rue Frédéric Chopin
29225 BREST cedex 2

Tirage : 3 100 exemplaires

Dépôt légal : Février 2011

L'année 2011 s'engage dans la continuité des précédentes avec la poursuite de la mise en œuvre de nos projets, le leitmotiv de notre équipe n'est pas dans le discours ou la critique, il est dans l'action.

Dans la perception de nombreux guilétiens mais aussi de non guilétiens, ça bouge à Guilers. Je ne vais pas reprendre tous les projets qui sont en cours et qui ont leur importance dans l'évolution de notre commune, mais il y en a un sur lequel je voudrais m'attarder plus particulièrement : C'est l'aboutissement des discussions engagées en 2008 avec les autorités maritimes qui amène à l'acquisition du site de Penfeld d'une superficie de 73 000 m², avec ses nombreux équipements dont beaucoup de guilétiens ne soupçonnent l'existence :

- Un terrain de foot avec piste d'athlétisme,
- Un stand de tir désaffecté avec un Club House,
- Un gymnase avec vestiaire d'environ 1 000 m²,
- Un local : douche-vestiaire (ancienne salle de musculation) avec chaufferie de 200 m²,
- Un fort du XVIIIème siècle (avec douves, esplanades, façades en pierre avec de nombreuses salles souterraines dont une partie a souffert des bombardements de la dernière guerre),
- Parking et sous bois....

Un endroit calme, proche de Brest, à moins de 3 kilomètres du centre-bourg et situé entre le bois de Kéroual et le Parc des expositions.

Cette acquisition, nous la faisons non pas pour nous faire plaisir mais pour préserver un vrai patrimoine guilézien et pour apporter aux associations sportives et autres, un lieu supplémentaire immédiat pour dispenser leurs activités. Certaines se sont déjà montrées intéressées, l'organisation de l'occupation se fera en pleine concertation avec celles-ci. Des travaux de rénovation seront à réaliser, cela se fera au fil du temps, avec des priorités et aussi je l'espère, et j'en suis sûr, des partenariats ...

Nous ne pouvions ne pas saisir une telle opportunité qui se présentait à nous. Et pour rassurer la population guiléziennne, cette acquisition ne mettra pas à mal les finances communales, mais au contraire, elle nous permettra de faire l'économie d'investissements lourds comme une réserve foncière avec à terme un gymnase et autres structures, que nous aurions été obligés d'envisager à court et moyen termes. Dès que possible nous organiserons une porte ouverte de ce site à destination de l'ensemble de la population.

Bonne lecture
Pierre OGOR

Vous pouvez adresser vos suggestions, soit par courrier au service "Communication" de la Mairie, soit par mail à l'adresse suivante : laurie.jegaden@mairie-guilers.fr

Remerciements aux élus, conseillers et personnels municipaux ainsi qu'à toutes les personnes qui ont travaillé au montage de ce magazine.

Sommaire

3 - Vie communale

9 - L'interview

13 - Sport

4 - Évènements mag'

10 - Éducation/Enfance

14 - Espace Jeunes

6 - Social

11 - Médiathèque

15 - Libre Expression

8 - Développement Durable

12 - Urbanisme

16 - Le Portrait



La Mairie de GUILERS vous accueille

du lundi au vendredi : 8h00 à 12h30 - 13h00 à 17h00
Et le samedi : 9h00 à 12h00

Service Urbanisme :

Ouvert du lundi au samedi midi (sauf mardi après-midi et jeudi après-midi)

Service Accueil-Population :

Pour mieux vous servir deux accueils sont à votre disposition

Accueil des Associations
et réservation salles et matériel

Accueil du Public
Pour vos démarches administratives ...

Quelques exemples de démarches:

Accueil Associatif :

L'Accueil Associatif renseigne et accompagne les associations dans les diverses démarches qu'elles peuvent entreprendre.

Associations, particuliers ou organismes divers ont la possibilité d'y réserver sous certaines conditions des salles communales ainsi que de la vaisselle, du matériel et des barnums.

- Gestion des dossiers de manifestation
- Conventions Associatives
- Fichier associatif
- Manifestations Parc de Penfeld
- Gestion des salles communales :
 - Elaboration du programme annuel
 - Elaboration des plannings annuels
 - Conventions de mise à disposition des locaux
 - Remise des clefs, états des lieux

Autour de Claudie TANNEAU, Responsable des Services à la Population :
Laurence GUILLERM, Martine FRESIQUE,
Erwan CRAS, Christelle PERENNES, Delphine LIBOUBAN et Natalie GOUEZ

Accueil général :

- Le Recensement Militaire
- Déclarer un chien de 1ère ou 2ème catégorie
- Demander une carte d'identité ou son renouvellement
- Informations sur la délivrance ou le renouvellement d'un passeport biométrique
- Cartes Bibus TEMPO et RYTMO
- Inscriptions sur les listes électorales



Évènements Guilers Mag'



FULUPIK
Le Clown Musicien



Compagnie Une de Plus

Spectacle Trois - Septembre 2010
www.cie-unedepus.com



Compagnie La CASE
Les Marionnettes Géantes - Mai 2010
www.la-case.org



Espace PAGNOL
Inauguré en Septembre 2010

Retour en Images ...



Patrick EWEN

À la lisière des trois pays et des deux mondes...
Octobre 2010 - www.ipisiti-spectacles.com



La Découverte de Grelette

Catherine Bouju, Denis Roze - Décembre 2010
www.ipisiti-spectacles.com



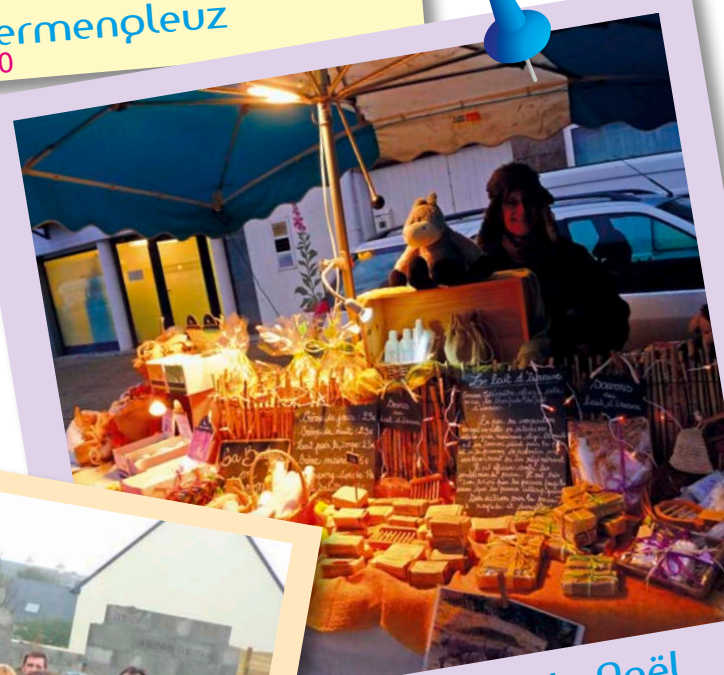
Zone de Kermenpleuz

Décembre 2010



**Pose lère pierre
Clos Valentin**

Décembre 2010



Le Marché de Noël

Décembre 2010



Pose lère pierre Coat Ty Opant

Novembre 2010

Rétrospective de l'année 2010

Quelques moments forts des animations proposées par le CCAS en faveur des aînés de la commune



Déjà 3 temps forts en ce début d'année 2011

Les membres du CCAS ont présenté leurs vœux aux résidents des maisons de retraite, les Petits Pas et Ker Anna. La prestation du Club Émeraude a enchanté les participants.

Les Elus ont rendu visite aux doyens de la commune, Monsieur CONQ et Mme GUIZIOU qui fêtera prochainement ses 100 ans.

Le goûter de la chandeleur animé par une nouvelle association guilérienne « Vents d'Iroise » s'est déroulé le mercredi 2 février, salle Jean de Florette, dans une ambiance chaleureuse et animée.





Colis de Noël



Les prochains rendez-vous du CCAS

La promenade des aînés aura lieu le mercredi 8 juin. Le séjour séniors se déroulera du lundi 29 août au 5 septembre sur la Presqu'île de Rhuys.

La semaine Bleue riche en événements culturels et festifs se tiendra du dimanche 16 au dimanche 23 octobre (Repas des Aînés, Tréteaux chantants et de nouvelles animations....)

Sans oublier les rendez-vous de la solidarité : la collecte de la banque alimentaire les 25 et 26 novembre et le téléthon le week-end du 3 décembre.

Quelques nouveautés pour 2011

Dans le cadre de ses activités, le CCAS envisage la mise en place de nouvelles activités :

Des conférences, réunions d'information, ateliers à destination des bénéficiaires du CCAS et de tout public. Les thèmes retenus sont divers (nutrition, habitat, protection des personnes vulnérables...).

Une billetterie culturelle sociale : Des contacts sont pris avec différents partenaires culturels.

Une épicerie sociale : une étude est actuellement menée pour la création d'une épicerie sociale afin de remplacer la distribution actuelle de denrées.

La Halte Garderie "Nouvelle année, Nouveaux locaux" Les petits de la halte-garderie à la découverte de leur nouvel univers

Depuis le 5 janvier, les enfants, parents et personnels de la halte-garderie ont investi leurs nouveaux locaux à l'espace enfance du centre socioculturel.

Grâce à ce transfert et aux aménagements réalisés, la Halte Garderie associative « les Petits Poussins », agréée pour 15 places, a obtenu l'accord de la PMI pour une ouverture trois jours par semaine, en journée continue pour 5 places. Ainsi, les lundi, mardi et jeudi, 5 jeunes enfants peuvent désormais être accueillis à l'heure du déjeuner voire à la journée si besoin.

Des salles spécifiques ont été aménagées ou créées : création d'une biberonnerie, création d'un sas d'entrée (sécurisé par une entrée à badges) et d'un local technique, aménagement d'un bureau de direction et d'un vestiaire, aménagement du jardin programmé pour les prochaines semaines.



Developpement Durable

Guilers poursuit son engagement en faveur du développement durable

Aux occupants de logements équipés de chauffage électrique
Réduction de la consommation d'électricité

Dans le cadre du Pacte électrique breton signé le 14 novembre 2010 par le Préfet de région et par le Président du Conseil régional, notre commune poursuit son engagement en faveur du développement durable, des économies d'énergie et de la sécurité électrique de la Bretagne.

Quimper, Brest Métropole Océane, la commune de Châteaulin, ont équipé une partie de leurs bâtiments communaux d'une nouvelle technologie permettant d'alléger la consommation de certains équipements lorsque le réseau électrique est fortement saturé, sans impact sur le confort des usagers.

Notre commune s'apprête à bénéficier du dispositif.

Cette solution appelée « effacement diffus » est également disponible pour les particuliers. Déjà 7 500 bretons ont adhéré au dispositif BluePod. La région et la commune de Guilers vous invitent à profiter de l'offre sans aucun frais et à participer vous aussi à cette démarche citoyenne.

Tout en réduisant fortement vos émissions de CO² vous pourrez réaliser jusqu'à 10% d'économies sur votre facture d'électricité. Vous disposerez également d'une information détaillée sur votre consommation d'électricité qui vous permettra d'identifier d'autres gisements d'économie d'énergie.



Qu'est-ce que le BluePod ?

BluePod est un petit boîtier électronique qui mesure et régule la consommation de vos radiateurs et ballons d'eau chaude, en modulant leur consommation pendant de courtes durées. Vous contribuez ainsi à limiter le risque de coupure d'électricité tout en réduisant de 30% vos émissions de CO².

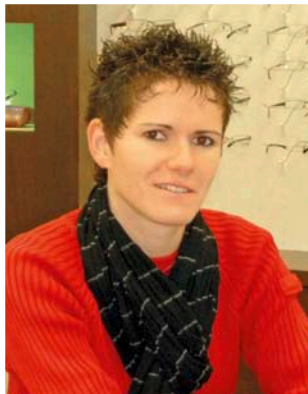
BluePod
ÉCOLOGIQUE
ÉCONOMIQUE
GRATUIT

Comment faire ?

Pour bénéficier de ce dispositif économique et écologique rendez-vous sur www.voltalis.com ou contacter le 01 49 06 47 00. L'installation a lieu sur rendez-vous,

elle est gratuite et dure environ une heure. BluePod s'adapte à tous les types de chauffage électrique (par le sol, convecteurs, etc.).

Pour toutes informations complémentaires, contacter la Mairie au 02 98 07 61 52



Céline BOSSER • Opticienne

BOSSER Optic'

5 et 7, rue Charles Le Hir - 29820 GUILERS

Après des études d'optique à Rennes et une expérience de responsable magasin dans le sud de la France, Céline BOSSER est depuis un an gérante de la boutique BOSSER optic'.

Situé dans un cadre moderne et lumineux, le magasin d'optique propose un large choix de lunettes adaptées au goût de chacun : allant de la monture classique à une monture plus tendance, chacun y trouve son compte.

Présidente de l'Union des commerçants depuis décembre dernier, Céline Bosser porte un véritable intérêt au dynamisme du centre-bourg.



Christine et Jean Michel CHEVALLIER • Librairie - Papèterie

Librairie Papèterie CHEVALLIER

53, rue Charles de Gaulle - 29820 GUILERS

Christine et Jean-Michel Chevallier tiennent depuis 8 ans la librairie-papèterie implantée au cœur du centre ville.

Originaires de la Cavale Blanche, et après une activité dans la grande distribution pour Monsieur, le projet d'ouvrir un magasin leur est venu tout naturellement.

D'une superficie de près de 100 m², la librairie-papèterie offre un large choix de journaux : la presse nationale et régionale constitue d'ailleurs l'activité principale de la librairie.

Carterie, papèterie, produits régionaux, confiseries sont également des prestations largement appréciées des guilériens.

Monsieur et Madame Chevallier sont très attachés à la fidélité de leur clientèle et sensibles aux liens sociaux qui se sont tissés au fil des ans.



Valérie et Christophe JÉGOU • Hôtel - Bar/Tabac

Le Flash

57, rue Charles de Gaulle - 29820 GUILERS

Depuis le 1er octobre 2010, Valérie et Christophe Jégou ont pris la suite de M. et Mme Pronost au Bar-tabac Le Flash.

Après une expérience similaire de 6 ans et demi à Plouedern, M. et Mme Jégou ont décidé de se rapprocher de la région bretonne.

Très heureux de travailler sur la commune, et très touchés de la sympathie des Guilériens, M. et Mme

Jégou ainsi que leurs 4 salariés, vous accueillent tous les jours de la semaine.

Le Flash dispose également de chambres d'hôtel.

C'était il n'y a pas très longtemps ... Une fin d'année festive dans les accueils de loisirs périscolaires

Autour du Chocolat

Les garderies Chateaubriand et Pauline Kergomard ont accueilli Katell Magoarou-Guérin, diététicienne, à l'occasion d'un atelier autour du chocolat. Les enfants ont découvert que le cacao passe par de nombreuses transformations avant de devenir chocolat... L'atelier s'est terminé par une dégustation appréciée par les petits gourmands.

Visite du Père Noël

Les enfants ont été surpris à la fin d'un de leur goûter par le passage du Père Noël. Quelle joie d'apercevoir sa hotte remplie de cadeaux. Après avoir déballé les paquets, ils se sont amusés avec les jouets destinés à enrichir la palette de jeux des garderies.



La pause méridienne aux couleurs de l'Amérique du Nord

De janvier à avril, 2 stages de théâtre par école animés par Chrystel Crouzet du Théâtre Zigoto de Brest, sont proposés aux enfants. L'objectif est de créer un spectacle vivant ou « petite comédie musicale » sur le thème de la conquête de l'Amérique. Deux dames du Club Emeraude feront répéter aux enfants voix et chants pour le spectacle. Le spectacle aura lieu le samedi 9 avril.

En parallèle, l'équipe d'animation propose des ateliers chaque midi. En maternelle, des ateliers conte, rondes dansées et ludothèque. En élémentaire, des ateliers jeux d'intérieur, d'extérieur, ludothèque. Depuis le mois de janvier, Jérôme propose des mini stages sportifs :

- février : jin ball,
- Mars : jeux de crosse.

Après les vacances d'avril, il sera proposé aux enfants un stage de Base Ball avec Yann de l'ASG ainsi qu'un atelier Hip Hop avec Julien de l'Ecole de Musique et de Danse. Amélie et Nicole de l'équipe d'animation proposeront quant à elles d'initier les enfants au Madison.

Voilà une pause méridienne bien animée...



Le Festival Grande Marée



Dans le cadre du festival Grande Marée, la Commune entretient depuis 10 ans un partenariat fidèle avec l'association ADAO, association organisatrice du festival sur le territoire de Brest Métropole océane, avec de nombreux partenaires.

Adolescents, adultes, familles et enfants ont ainsi pu assister aux nombreuses séances de contes aux thématiques classiques, contemporaines ou encore merveilleuses.

Au fil des années, de nombreux artistes sont venus nous présenter leur spectacle :

Lorette ANDERSEN « Rêvez la tête en bas » (2000)

Achille GRIMAUD « Passage souterrain » (2001)

Jocelyn BERUBE « Portrait en blues de travail » (2002)
Anne-Marie MARQUES « Pêle-Mêle » (2003)
Moïse FDIDA « Les Contes de Bagdad » (2004)
Cécile DELHOMMEAU « Contes à l'envolée » (2005)
Michel HINDENOCH « Fruits rouges » (2007)
Nathalie LE BOUCHER « Les Fables de la Fontaine » (2008)
Kamel QUENNOU « La petite fille aux cheveux d'or qui parlait aux oiseaux » (2009)

Pour la conteuse-anseuse, les fables sont une source d'inspiration et un vaste champ de création.

Fidèle au texte, elle raconte.... Mais là où le poète ne dit plus, elle laisse aller son imaginaire et elle développe la narration, à sa façon, avec son corps.



Nathalie LE BOUCHER

La Commune de Guilers a eu le plaisir d'accueillir cette année, à la salle culturelle de l'Apôra, la clôture du festival avec Gipi BIGOT et Michelle BUIRETTE et leur spectacle « Poids Plume ».

Ce n'est pas parce qu'on est petit qu'on n'a pas de soucis

Ce n'est pas parce qu'on est grand qu'on l'est en dedans...

C'était en quelque sorte un enfant du voyage.

Sauf que lui ne voyageait pas en roulotte avec sa famille.

Il voyageait de famille en famille. Pas pareil...

Ses pas l'amènent sur les terres noires du Diable.

Avec lui, la vie va changer.

Mais la lune n'a pas dit son dernier mot....

Nous espérons que vous serez encore nombreux à venir écouter ces artistes que nous continuerons à accueillir au fil des prochaines années pour des spectacles de qualité.



Urbanisme

Le Foyer de vie Pen ar C'hoat

L'association Don Bosco est une entreprise sociale et solidaire, très ancrée dans le territoire finistérien depuis 1945.

Ses activités se sont développées et aujourd'hui, au travers de son projet social et économique, elle développe des actions et des services en direction :

- Des personnes handicapées et âgées.
- De la petite enfance.
- Et intervient également dans le registre de la protection de l'enfance, de la prévention et de l'insertion sociale et professionnelle.

Elle gère dans ce cadre :

- Des établissements pour l'insertion sociale et professionnelle des adultes.
- Des établissements d'accueil (foyer de vie pour des personnes handicapées - crèche et multi accueil).
- Et également, au titre de la protection de l'enfance, des établissements d'accueil de l'enfant et de l'adolescent.

L'association DON BOSCO a finalisé un projet de foyer de vie à GUILERS, développant ainsi de nouvelles places d'accueil en direction des personnes handicapées.

Ce projet répond aux besoins de prise en charge des personnes handicapées vieillissantes, ainsi qu'aux besoins des jeunes de plus de 20 ans maintenus par défaut en Instituts Médico-Educatifs.

Un Foyer de Vie - Foyer d'Accueil Médicalisé d'une capacité de 32 places verra donc le jour près de l'EHPAD, au sud-Est de la ZAC de Pen ar C'hoat, sur un terrain d'assiette de 7 962 m². L'accès au site se fera par la rue de Pen ar C'hoat.

L'association Don Bosco a confié la maîtrise d'ouvrage du projet à la S.A. Aiguillon Construction, bailleur social. Il comprend un foyer de vie de 32 lits, un petit collectif séparé de 7 logements (5 T2 et 2 T3) et 30 places de parking.

Les deux bâtiments, dessinés par l'architecte Paul DISSAUX (cabinet ARCHIPOLE), seront construits sur un seul niveau.

Les bâtiments devraient être entourés d'un cadre paysager verdoyant. Deux patios intérieurs feront office d'espaces de contemplation.

La capacité de l'établissement est la suivante :

	Foyer de vie	Foyer d'accueil Médicalisé
Personnes Handicapées vieillissantes	3	3
Personnes Handicapées plus jeunes	9	17
Total	12	20

Environ 40 personnes travailleront au sein de la structure sous la direction de Monsieur Fabrice NICOL. Ce seront majoritairement des éducateurs spécialisés, des moniteurs éducateurs, des infirmiers, des aides-soignants et des agents de service en collectivité.

Les travaux devraient débuter au cours du troisième trimestre 2011, pour s'achever au premier trimestre 2013.



OUVERTURE
espace culturel
E.LECLERC GUILERS





Sport

CROSS du DIABETE

Le Dimanche 7 novembre 2010, le Club d'Athlétisme de Guilers et le Club des Familles d'Enfants Diabétiques du Finistère ont organisé le 1er Cross du Diabète dans le complexe Louis Ballard, avec pour objectifs :

- Aider la recherche sur le diabète insulino-dépendant (de type 1).
- Communiquer sur cette maladie qui touche de nombreux enfants dès le plus jeune âge.
- Permettre à tout un chacun de participer à un cross populaire sans classement.

3 objectifs atteints grâce à la participation de 300 coureurs qui, par les inscriptions et les dons, ont permis de récolter 1 723 euros, somme intégralement reversée à l'AJD (Aide aux Jeunes Diabétiques) au profit de la recherche.

Une 2ème édition sera organisée en novembre prochain, avec l'espoir de voir une mobilisation encore plus grande.

Trophée des Jeunes sportifs 2010

La remise des trophées aux jeunes sportifs guilériens s'est déroulée le 13 novembre dernier à l'Agora. Ce fut l'occasion également de remercier l'ensemble des adhérents des Clubs Guilériens dont étaient issus les lauréats.

Parmi les lauréats :

- Les Bleuets de Guilers
- La Flèche gymnique
- Les Amis du Vélo
- Le Dojo Guilérien
- Les Archers de Kéroual
- Guilers Equif'Animation
- Sporting handball
- Tennis-club
- L'AS Guilers football
- Guilers VTT Nature
- Club d'Athlétisme
- L'Amicale Laique - section tennis de table

Ces trophées ont également permis de mettre à l'honneur Eliette Lalouer pour son brillant palmarès en tir à l'arc. Licenciée aux Archers de Kéroual depuis 10 ans, elle est devenue en 2010 championne de France de tir en salle à Belfort et a raté de peu sa qualification pour les championnats d'Europe de tir en campagne, en se classant deuxième de l'épreuve de sélection.



Tennis Club : Nouveau revêtement de sol en résine

L'inauguration du nouveau revêtement de sol en résine s'est tenue le samedi 22 janvier au complexe Louis Ballard, en présence d'Alain Cueff, adjoint aux sports, d'Yves Guégan, président du Club, de représentants de la municipalité et des membres du club.



Espace Jeunes

Un après midi à L'Éspace jeunes



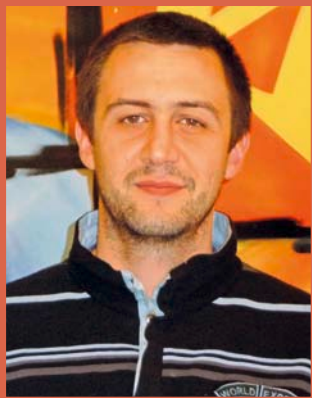
Proposer des activités à tous et à des tarifs accessibles voilà la priorité de l'espace jeunes.

Bricolage...

Ce mercredi de janvier aura donc été l'occasion pour ces jeunes de réparer le baby foot inutilisable depuis plusieurs mois. A l'issue de cet après-midi « bricolage » les jeunes se sont réunis autour d'un goûter très apprécié des gourmands.

A noter, qu'en parallèle de multiples activités sont également proposées chaque semaine :

- cinéma.
- atelier cuisine.
- sport en salle...



Jérôme MARIE
Animateur Jeunesse
Espace Jeunes

Animateur jeunesse depuis février 2009 à l'espace jeunes, Jérôme Marie a d'abord travaillé à la Maison des Jeunes à Guipavas pendant 2 années, puis au centre social de Kérourien. Son parcours professionnel se poursuivra à l'Association Loisirs jeunes où il travaillera dans différents quartiers de Brest (Maison pour tous, Centre social...).

Très heureux de sa mission et de son travail en collaboration avec Marie, directrice de l'Espace jeunes, Jérôme attache une grande importance dans la mise en œuvre des objectifs fixés dans le projet pédagogique en lien avec la municipalité. L'accès aux loisirs pour tous restant la priorité de l'espace jeunes.

Ouvert de 13h30 à 18h30 les mercredis et samedis et de 16h30 à 18h30 les mardis et vendredis. Pendant les vacances scolaires du lundi au vendredi de 13h30-18h
Adhésion 5 € à l'année.

L'espace jeunes de Guilers est le rendez-vous incontournable des adolescents âgés de 12 à 17 ans.

Là bas, tout est permis, enfin presque....

Pour Brice : « C'est le point de ralliement, ici on peut jouer à la Xbox, voir nos amis, se détendre ».

On a bien compris, la motivation principale de ces jeunes repose sur la convivialité, le divertissement mais aussi et surtout sur la mixité.

Ces activités ne pourraient être réalisées sans l'aide et le professionnalisme de Marie et Jérôme tout deux animateurs jeunesse.

Les projets à venir sont nombreux. Une fois par mois, des sorties sportives ou culturelles sont proposées aux adolescents :

- Mars : Stade brestois
- Avril : Concert de Yannick Noah - Comédie musicale L'Opéra rock de Mozart à Rennes
- Mai : Stade brestois et spectacle de Jamel Debbouze
- Juin : Grande soirée Cluedo Géant



Thé dansant organisé par l'Espace Jeunes

Après 3 semaines de préparation, 12 jeunes ont organisé un thé dansant le dimanche 12 décembre 2010 à l'Espace Pagnol de Guilers. 150 danseurs sont venus passer un après midi au rythme des chansons, des valse, des morceaux de salsa et de madison proposés par l'Orchestre de René. De la communication, à la préparation de la salle en passant par le service lors de l'entracte, les jeunes ont découvert toutes les facettes de l'organisation d'un tel évènement. Les bénéfices de l'organisation d'un tel évènement. Les bénéfices récoltés serviront à financer les projets d'activités ou de séjours des jeunes. Une première expérience qu'il serait intéressant de renouveler en 2011...

L'année 2010 s'est achevée par la soirée Raclette pendant les vacances de Noël.



La mariée était trop belle

Dans le cadre du transfert de la taxe d'habitation départementale sur Brest Métropole Océane, BMO a fait le choix, par le biais de sa politique d'abattement et sous couvert (du moins c'est ce qui a été présenté) d'une harmonisation au sein des communes de BMO, de ces mêmes abattements, de faire rentrer dans ses caisses 1,3 millions d'euros supplémentaires.

C'est la conséquence de la délibération du Conseil communautaire en date du 24 septembre. Des amendements au niveau du parlement dans le cadre de la préparation de la loi de finances, inhibe l'effet d'aubaine pour BMO sur cette rentrée fiscale de 1,3 millions d'euros pire, l'effet est inverse.

Ces nouvelles décisions produisent un impact non négligeable sur la répartition du produit de la taxe d'habitation par commune en fonction de la valeur locative et de la composition de la famille. C'est ainsi que pour Guilers 16% des ménages verraient leur taxe d'habitation baisser entre 1 et 25 euros, 73% subiraient une augmentation de 20 à 50 euros et donc 11% resteront stables et ceci uniquement sur la part communautaire.

Conscient de cette incidence très défavorable, le

gouvernement a laissé la possibilité à BMO jusqu'à début décembre pour revenir sur son vote du 24 septembre afin de tendre à la neutralité pour le contribuable. D'autres collectivités dans le même cas, Quimper Communauté, Quimperlé, Carhaix, ... ont su saisir cette opportunité.

Malgré l'insistance et la vive réaction de certains élus communautaires et notamment de Guilers à modifier la décision, le Président de BMO a maintenu son vote du 24 septembre.

Chacun constatera donc sur sa prochaine taxe d'habitation l'incidence de ce racket communautaire. Les élus de Guilers autrement ne peuvent accepter cette situation contraignante pour 73% des familles de notre commune. Une proposition actuellement à l'étude sera faite au Conseil municipal lors du vote du budget pour réduire sensiblement cette augmentation inacceptable. Notre budget communal sera diminué d'autant mais cette démarche sera un signe fort de solidarité contre le hold up communautaire. Et ceux qui souvent prônent dans leur discours être les champions du partage et de la solidarité en seront pour leurs frais.

Opposition

Projet Penfeld : Attention !!.

Lors de la cérémonie des vœux du 8 janvier 2011, le Maire a annoncé à la population l'acquisition prochaine par la municipalité d'espaces situés à Penfeld et destinés à la réalisation d'équipements sportifs et culturels.

Nous sommes bien entendu parfaitement conscients que le nombre, le dynamisme de l'action éducative et sociale des associations sportives de Guilers exigent de notre part une réflexion sur la qualité et la maintenance de notre parc.

C'est la raison pour laquelle nous ne comprenons pas la démarche initiée par le Maire, au mépris de toute concertation avec les associations, les scolaires et le Conseil Municipal, de décider seul de l'acquisition de terrains à Penfeld.

Pour notre part, sans préjuger des conclusions que pourrait initier cette concertation, il nous semble relever de l'évidence que l'éloignement de cet espace du centre ville de Guilers condamnerait ces installations à ne recevoir que des publics adultes, autonomes dans leurs déplacements. Quels parents autoriseraient leur enfant à se déplacer seul sur la RD 5 ? Quel enseignant prendrait la responsabilité de conduire ses élèves aussi loin de son établissement ? Ces installations seront donc vides de 8h du matin à 17 heures en semaine...

Compte tenu de l'état de vétusté des installations existantes sur ce site, ce projet aura un impact éminemment important sur les finances communales, et interdira pendant

de nombreuses années tout nouveau projet d'investissement d'envergure sur notre commune, quel qu'en soit le domaine d'activités.

Nous demandons une véritable démarche démocratique et soucieuse de l'intérêt de tous : les besoins des associations et des scolaires doivent être prioritairement pris en compte. A ce titre, les élus de l'opposition proposent :

- le remplacement d'un terrain de football existant par un terrain synthétique permettant, quel que soit le temps, une pratique intensive de cette activité.
- la création d'un gymnase polyvalent de 40 m sur 20 m, proche du centre ville et des établissements scolaires, permettant la pratique compétitive règlementaire des activités sportives d'intérieur.

Nous demandons de mettre en œuvre les conditions d'un véritable débat démocratique au sujet du projet Penfeld. Il est essentiel :

- d'organiser une véritable concertation avec les futurs utilisateurs potentiels afin d'identifier les besoins
- d'informer largement le Conseil Municipal des modalités de mise en œuvre de ce projet et d'organiser les débats nécessaires

Question ouverte : un tel projet ne mérite-t-il pas un referendum ?

portrait

Mémoire de guerre...
pour ne pas oublier

Louis TREGUER



Louis TREGUER est né le 22 août 1920 à Guilers où il réside encore actuellement, au centre de long séjour de Ker Anna.

À la déclaration de guerre, Louis TREGUER est ouvrier agricole dans une ferme de la commune. Le 18 juin 1940, sa sœur Francine et un ami de la famille lui apprennent que des jeunes veulent chercher à s'embarquer pour l'Angleterre. Le 19 juin, Louis TREGUER et une quinzaine de jeunes guilériers embarquent pour Plymouth afin de rejoindre les Forces Françaises Libres.

En 1940, il intègre la 2ème Compagnie autonome de chars des F.F.L. L'apprentissage des armes et de la conduite lui sera enseigné durant cette période.

Le 30 août 1940, il quitte l'Angleterre pour l'Afrique. Deux longues périodes ponctuent son parcours :
Du 30 août 1941 au 16 février 1943, mouvement de la compagnie de Free Town jusqu'à Kano.
Du 16 février 1943 au 11 avril 1944, de Kano à Rabat.

La compagnie de Louis TREGUER fait de nombreuses étapes dans les colonies françaises, le but de ces déplacements consiste à préparer les troupes au grand jour, mais aussi et surtout à surveiller les forces fidèles au gouvernement de Vichy présentes dans les colonies.

Louis TREGUER est par la suite affecté à la compagnie de chars du Régiment des Tirailleurs Sénégalais du Tchad le 16 mars 1943, puis remis à disposition du Commandement militaire du Tchad et enfin affecté le 10 mars 1943 au 501ème régiment de combat de la Deuxième Division Blindée.

Il sera de toutes les campagnes de ce régiment ainsi qu'en témoigne son livret militaire, des batailles d'Afrique (Tchad, Nigéria, Egypte) jusqu'en Tunisie,

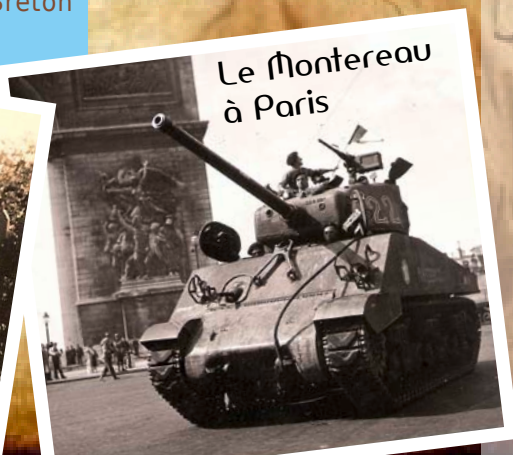
prenant part également à la campagne de France et à la libération de Paris et de Strasbourg.

Louis TREGUER obtient une citation personnelle au titre de sa conduite valeureuse, le 12 août 1944 alors que son char le « Montereau I » en tête de colonne, est atteint de deux obus perforants, lors de la bataille de la Forêt d'Ecoves, date à laquelle il perd un de ses proches camarades de char.

En juin 1945, il se distingue une fois de plus en prenant le commandement de son char le « Montereau II » suite aux blessures de son chef de char. Après cinq années de service à la patrie, c'est à Berchtesgaden, le 8 mai 1945, que Louis TREGUER apprend la fin de la guerre. Le 30 juin 1945, il est démobilisé.



Des guilériers : Yves Le Guen
François Toullec – Jean Breton
Jean Marc – Louis Tréguer



Distinctions

- Citation personnelle au titre de sa conduite valeureuse
- Citation du 501ème régiment pour de multiples faits d'armes et portant attribution de la Croix de Guerre,
- Présidentiel Unit Citation
- Médaille commémorative des Services Volontaires dans la France Libre
- Croix du Combattant Volontaire
- Médaille militaire
- Diplôme du Souvenir Français