

Le magazine municipal de la ville de Guilers

# Guilers, mag



n°10  
juin  
2012

Festival  
2<sup>e</sup> EDITION  
**NOUVEAU SOUFFLE**  
FONDS REVERSÉS À LA RECHERCHE CONTRE LA MUCOVISCIDOSE  
SAMMY (MATMATAH)  
INNER CHIMP ORCHESTRA  
FRÉDÉRIC SCHLERET (X FACTOR)  
**GUILERS**



  
**BONHEURS  
D'ÉTÉ**

LES TONNERRES  
DE  
**BREST!**  
2012  
20 ans







Pierre OGOR

## Mairie de Guilers

16, rue Charles de Gaulle  
BP 73 - 29820 GUILERS

Tél : 02 98 07 61 52

Fax : 02 98 07 46 44

Courriel : [ville@mairie-guilers.fr](mailto:ville@mairie-guilers.fr)

Site Internet : [www.mairie-guilers.fr](http://www.mairie-guilers.fr)

### Equipe Rédactionnelle :

Pierre OGOR - Laurie JEGADEN

### Photos :

Service Communication, ADEUPa

### Création, réalisation, impression :

Créamix - CERID - 31 rue Frédéric

Chopin

BP 52532 29225 BREST cedex 2

Tirage : 3 100 exemplaires

Dépôt légal : Juin 2012

Vous pouvez adresser vos suggestions, soit par courrier au service "Communication" de la Mairie, soit par mail à l'adresse suivante : [laurie.jegaden@mairie-guilers.fr](mailto:laurie.jegaden@mairie-guilers.fr)

Remerciements aux élus, conseillers et personnels municipaux ainsi qu'à toutes les personnes qui ont travaillé au montage de ce magazine.

Bonjour à toutes et à tous

L'été arrive, les vacances approchent à grands pas ; la longue période électorale qui a occupé les médias et envahi notre quotidien est maintenant terminée.

Et voilà que deux grands événements se profilent ces prochains jours. Le premier à venir, c'est l'inauguration du tramway : après de longs mois de chantier, qui ont bouleversé la vie de beaucoup de personnes de l'agglomération : travaux, problèmes de déviations, de stationnements, d'accès aux commerces..., mais ce nouveau mode de transport apportera j'en suis sûr, une révolution dans nos types de déplacements ; un sursaut de revitalisation pour le centre ville de Brest et tout au long des 14 kilomètres de voies. Pour Guilers il faudra attendre sans doute encore quelques années ; la prochaine ligne ne devrait pas nous oublier.

Le second événement, ce sont les Tonnerres de Brest 2012, cette grande fête maritime, ce grand rassemblement de bateaux, conjugué avec la mise en route du tramway, devrait attirer de nombreux touristes, ce sera l'occasion de démontrer la vocation maritime de Brest, de conforter l'image accueillante de la Bretagne, d'affirmer notre volonté de créer du lien entre la terre et la mer, entre les urbains et les ruraux...

Cette période sera pour Guilers le moment d'accueillir nos amis siciliens pour officialiser le jumelage et leur faire profiter de ces grandes festivités. Réservez-leur un bon accueil.

Bonne lecture, bonnes vacances à tous,

Pierre OGOR

## Sommaire

Édito du maire .....	p 2
Vie communale .....	p 3
Dossier spécial, présentation du multi-accueil .....	p 4-5-6
Budget 2012 .....	p 7
Culture .....	p 8
L'interview .....	p 9
Médiathèque .....	p 10
CCAS .....	p 11
Éducation Jeunesse .....	p 12-13
Sports et vie associative .....	p 14
Expression libre .....	p 15
Évènements .....	p 16

### Pourquoi cohabiter avec le bruit et le froid ?

Changez vos vieilles fenêtres, isolez vos murs par l'extérieur. C'est le moment idéal !

**Raub**  
Fabricant / Installateur  
Vérandas - Fermetures - Stores  
Ravalement - Déco sols/murs  
Rte de Saint-Renan - GUILERS - 02 98 07 53 70 - [www.raub.fr](http://www.raub.fr)



## Présentation d'un pôle : Vie locale et citoyenneté

### Réaménagement de l'accueil

Depuis le 1<sup>er</sup> janvier 2012, une restructuration du service accueil a vu le jour afin de mieux répondre à vos besoins.

Cette nouvelle organisation distingue l'accueil associatif de l'accueil administratif et a pour vocation à vous diriger plus aisément vers le service le plus approprié à votre demande.

- **L'accueil administratif** où vous pouvez accomplir toutes les démarches d'ordre général : cartes d'identité, retrait dossiers passeports, cartes de bus, abonnements cantine, recensement militaire, inscription liste électorale, domiciliation, attestations d'accueil et titres de séjours des étrangers, sorties de territoires, actes d'état civil, déclarations diverses, remise d'imprimés..., renseignements divers.

- **L'accueil associatif** où vous pouvez :

En tant qu'association :

- Déposer et retirer les dossiers relatifs à toutes manifestations (lotos / thés dansants / vide-greniers etc..),
- Etre accompagné, sur rendez-vous uniquement, dans l'élaboration de vos dossiers,
- Réserver matériel, vaisselle, et / ou salles communales.

En tant que particulier résidant sur la commune de Guilers :

- Réserver du matériel et de la vaisselle.
- Procéder à la réservation des salles communales situées sous la médiathèque dans un cadre privé (vous renseigner sur leur disponibilité et les différents tarifs à l'accueil associatif).
- Retirer les billets relatifs aux différents spectacles de la saison culturelle. Si vous ne l'avez pas encore en votre possession, le programme complet de l'année 2012 est disponible à la mairie.

Outre cette nouvelle organisation, le pôle vie locale et citoyenneté comprend le service culture, éducation jeunesse, enfance, ainsi que l'état civil et le CCAS. Vous trouverez une présentation de ces différents services dans les prochains Guilers mag'.

*en partant de la gauche :*  
Martine Frésique, Elisabeth Margé, Laurence Guillem, Christelle Pérennes, Nathalie Gouez, Marie Caillon, Mathieu Lavie, Marie-Anne Faudeil, Jérôme Marie, Christine Roussin, Erwan Cras, Guénaëlle Boucher, Valérie Roué, Séverine Chable, Isabelle Bramoullé.

*Absents sur la photo :*  
Myriam Boisneau, Delphine Libouban, ainsi que les agents du périscolaire et de l'entretien, ayant déjà été présentés lors d'un précédent numéro.





Conformément au souhait de la Municipalité, l'ancien groupe scolaire Marcel Pagnol fait l'objet, depuis 2009, d'une opération de réhabilitation dans le but de créer, sur ce site, un pôle d'activités intergénérationnelles. Les associations des aînés de la commune bénéficient, depuis septembre 2010, des salles Jean de Florette et Panisse fréquentées également par de nombreuses associations communales pour l'organisation de leurs grandes manifestations.

En janvier 2012, l'école de Musique et de Danse s'est installée dans ses nouveaux locaux, aménagés dans le bâtiment de l'ancienne école primaire.

La partie « logements » cédée à Brest Métropole Habitat a fait également l'objet d'une réhabilitation complète et cinq appartements ont été livrés début juin. Les abords ont aussi été réaménagés et les parkings ont été tracés.

La troisième tranche de travaux portera sur la réhabilitation des locaux de l'ancienne école maternelle qui accueilleront au terme des travaux, la future Maison de l'Enfance et l'ALSH « Les Flamboyants » qui bénéficiera de locaux entièrement rénovés.

Le nouvel équipement répondra aux labels de Haute Qualité Environnementale et BBC et proposera à ses utilisateurs, enfants, familles, personnels rattachés aux services, un confort maximum.

### **La Maison de l'Enfance, située au rez-de-chaussée du bâtiment apportera un service nouveau aux familles :**

Plusieurs services à la petite enfance seront réunis au sein de l'équipement :

- Un établissement Multi accueil pour les enfants de 0 à 3 ans (crèche et accueil occasionnel)
- le Relais Parents Assistantes Maternelles, la Coordination petite enfance
- L'ALSH section 3/6 ans
- Les associations communales proposant des activités liées à la petite enfance, en particulier l'association âge tendre (Assistantes maternelles) bénéficieront de nouveaux locaux mutualisés :
  - Une salle de psychomotricité,
  - Une salle de jeux d'eau et activités salissantes.

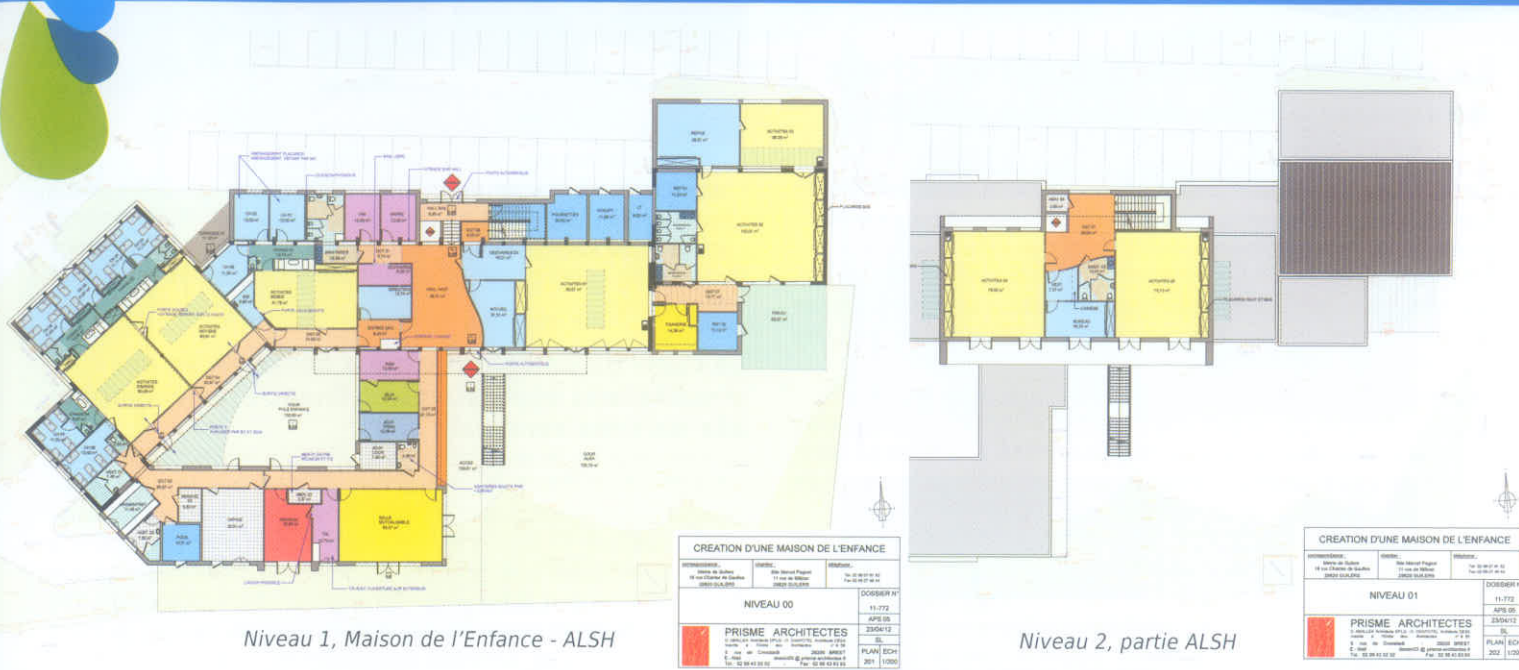
*Vue aérienne sud de la Maison de l'Enfance et de l'ALSH*





# Aménagement de la Maison de l'Enfance

# Rénovation de l'ALSH « Les Flamboyants »



Niveau 1, Maison de l'Enfance - ALSH

Niveau 2, partie ALSH

## Le Multi accueil :

Cet établissement d'accueil de la petite enfance sera ouvert pour 30 places et proposera aux jeunes familles guiliériennes un nouveau service de crèche collective et un accueil occasionnel de type Halte-Garderie. Des places d'urgence seront également réservées. En fonction des besoins constatés dans la commune, il sera évolutif à 42 places, les locaux ayant été conçus pour cet effectif maximum. L'organisation des locaux, de conception moderne et distribués autour du patio, a fait l'objet d'une réflexion croisée entre le concepteur, les professionnels et la PMI. L'éclairage, l'ensoleillement, l'aération naturelle des locaux, la sécurité des enfants et le confort du personnel ont été prioritaires dans cette organisation qui se veut fonctionnelle malgré les contraintes liées à l'existant. Le Multi accueil bénéficiera également de la proximité du jardin Pierre Stervinou et de ses aménagements petite enfance, ainsi que de sa liaison douce vers le centre bourg.

**Le Relais Parents Assistantes maternelles** sera transféré à la Maison de l'enfance où il bénéficiera de locaux adaptés à l'accueil des familles et à l'organisation d'animations pour les jeunes enfants, leurs assistantes maternelles et leurs parents, avec un espace ludique spécialement aménagé. Un bureau mutualisé accueillera diverses permanences, selon les demandes des services concernés : consultations PMI, permanences sociales.

## L'ALSH « Les Flamboyants »

Le bâtiment qui accueille actuellement l'ALSH est désormais vieillissant et énergivore. À l'exemple du bâtiment affecté à l'école de Musique, l'ALSH intégrera au terme des travaux, des locaux proposant le meilleur confort. Les locaux affectés à l'ALSH 3/6 ans seront situés en rez-de-chaussée. Deux salles d'activités et un espace de sommeil et des sanitaires adaptés aux jeunes enfants seront aménagés. Les plus grands disposeront de trois salles d'activités de près de 70 m<sup>2</sup>, dont deux situées à l'étage et bénéficiant d'une terrasse et d'un escalier extérieur. Le projet prévoit également l'aménagement d'un nouveau préau, de vestiaires pour le personnel, d'un bureau d'accueil et d'un bureau d'administration.

## L'espace Marcel Pagnol : un lieu de vie et d'échanges

L'espace Marcel Pagnol deviendra un véritable centre de vie et d'échanges entre les partenaires associatifs et municipaux (projets collectifs, mutualisation des locaux), entre les usagers (ateliers ludiques, café parents), entre les générations (associations des aînés, ALSH, Multi accueil).





## La gestion du Multi accueil : le choix de la délégation de service public

En octobre 2011, le Conseil Municipal a acté le projet de construction d'un établissement Multi accueil, nouveau service public dont la commune a souhaité déléguer la gestion. En effet, après étude des différentes possibilités, la délégation s'est imposée comme le meilleur outil de gestion car la commune ne dispose pas, au sein de ses équipes professionnelles, des compétences nécessaires.

### Qu'est ce qu'une délégation de service public ?

C'est un contrat par lequel une collectivité confie la gestion d'un service public dont elle a la responsabilité à un délégataire, public ou privé, dont la rémunération est principalement liée au résultat de l'exploitation du service.

Les locaux restent propriété de la commune et le délégataire s'acquitte d'un « loyer » et de l'ensemble des charges de fonctionnement liées au service.

La durée de la délégation, les conditions financières, les modalités d'exécution du service (horaires, tarifs, encadrement) et les responsabilités du délégataire, les modalités de contrôle de la collectivité sur le délégataire, les éventuelles sanctions, sont encadrés par une convention de délégation qui fait l'objet d'une négociation entre la commune délégante et le délégataire.

La procédure de délégation de service public est strictement encadrée et doit respecter des contraintes de publicité et de mise en concurrence à partir de critères préalablement établis. L'autorité délégante bénéficie en outre de la liberté d'ouvrir des négociations avec un seul ou plusieurs candidats.

### Le contrôle de la collectivité sur le délégataire :

Strictement encadré par les textes, le contrôle du délégataire par la collectivité est obligatoire et s'exerce au travers notamment de la présentation par le délégataire, d'un rapport annuel détaillé (présentation du service, conditions d'exécution, analyse de la qualité de service, compte rendu financier détaillé).

Elle a par ailleurs la possibilité de contrôler son délégataire, à tout moment, sur pièces ou sur place.

S'agissant du Multi accueil, la commune sera par ailleurs représentée dans toutes les instances mises en place au sein de la structure et participera à la commission d'attribution des places.

A l'échéance du contrat, un nouvel appel à la concurrence est obligatoirement organisé, si la commune souhaite poursuivre avec ce mode de gestion. Elle peut également décider de reprendre l'établissement en gestion directe (régie).

### Présentation du délégataire

La commune a lancé la procédure de recrutement du délégataire en novembre 2011. Trois candidats ont présenté une offre et ont été retenus pour participer à la négociation qui s'est déroulée au cours des mois de janvier et février.

Au terme des négociations, le Maire a souhaité accorder sa confiance au groupement Enfance pour Tous/People And Baby pour 5 ans à compter de la mise à disposition des locaux. Le Conseil municipal a validé ce choix le 15 mars 2012.



L'association Enfance pour Tous, association Loi 1901, sera chargée de l'exploitation de l'établissement. Elle recevra l'appui de la société People And Baby qui apporte des moyens humains de coordination et de gestion financière et le support informatique.

### Le choix du délégataire s'est opéré au vu des propositions qualitatives et financières élaborées par les trois candidats :

La contribution financière de la commune a été négociée en tenant compte de l'ensemble des contraintes imposées au délégataire, en particulier une gestion rigoureuse et encadrée de l'établissement, un taux d'encadrement des enfants supérieur à la norme, une équipe pédagogique diplômée, un projet pédagogique de qualité, une restauration de qualité, la participation des parents à la vie de la structure, la démarche de développement durable.

### La reprise de la Halte-Garderie :

La commune ne maintiendra pas deux structures d'accueil petite enfance, pour des raisons économiques (préserver l'activité des assistantes maternelles) et financières (assurer la pérennité des structures). Les 15 places de la Halte-garderie seront donc intégrées au Multi accueil. Suite à l'accord intervenu entre les associations, la gestion de la Halte-Garderie « Les Petits Poussins » sera assurée par Enfance Pour Tous dès septembre 2012. Le personnel de la Halte-garderie, conformément au code du travail, sera transféré vers le nouveau gestionnaire, avec maintien des dispositions des contrats de travail.

### Parallèlement, la halte-garderie changera de statut et deviendra Multi accueil dès la rentrée de septembre. 5 places en crèche seront proposées aux familles guilériennes et 8 places en demi-journées ou en occasionnel.

Ainsi, le passage vers le futur Multi accueil sera réalisé en douceur, tant pour le personnel de la halte qui intégrera en 2013 la future structure, que pour les parents et les membres de l'association qui trouveront leur place dans cette nouvelle organisation.

### Le MAC ouvrira ses portes au cours du dernier trimestre 2013.

Les informations concernant l'attribution des places seront relayées par l'animatrice du RAM, très en amont de l'ouverture et les inscriptions seront ouvertes auprès d'Enfance Pour Tous. L'établissement sera ouvert en continu du lundi au vendredi, de 7h30 à 19h toute l'année à l'exception d'une fermeture de deux semaines en été et d'une semaine à Noël.





## Les grands investissements

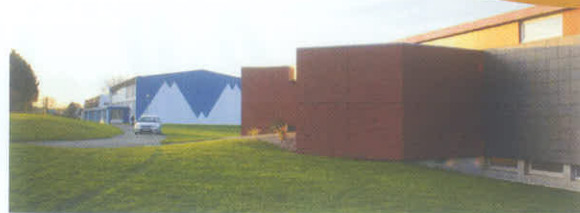
Comme chaque année au mois de mars, le Conseil Municipal a voté son budget primitif 2012.

Ce dernier est élaboré à partir des résultats de l'année antérieure faisant apparaître un résultat global bénéficiaire de 977 314 euros.

Cette marge de manœuvre importante réalisée grâce à une bonne gestion de nos dépenses et une optimisation de nos recettes, fonctionnement et investissement confondus, nous permet de poursuivre les investissements programmés en début de mandat. C'est ainsi qu'après avoir mis en service la structure d'accueil mutualisé pour les aînés et l'école de musique et de danse, deux gros investissements réalisés sans avoir recours à l'emprunt, l'année 2012 nous permettra d'engager ou de réaliser les équipements suivants :

- **La restructuration de la salle de tennis de table et de danse,**
- **La restructuration de la salle de judo,**
- **L'acquisition du fort de Penfeld,**
- **La Maison de l'enfance.**

Ces gros investissements représentent à eux seuls sur l'exercice une dépense de 1 680 000 euros. Ils seront complétés comme tous les ans par les budgets nécessaires à l'amélioration et à l'entretien de nos différents équipements administratifs, sportifs et culturels, à la mise aux normes de l'accessibilité et aux économies d'énergie, à l'embellissement de la ville, etc., pour un montant global avoisinant les 900 000 euros.



Salle de tennis de table et de danse



Salle de judo



Fort de Penfeld



Maison de l'enfance

Parallèlement, nous sommes très vigilants sur l'évolution de notre budget de fonctionnement malgré la hausse importante des dépenses de combustible. En conclusion, cet exercice 2012 nous permettra de poursuivre tous les investissements programmés et d'entretenir notre patrimoine communal. Il nous permettra également de poursuivre l'aide que nous apportons à nos associations ainsi que celle en faveur des particuliers dans le cadre du développement durable.

# GODIN

APPAREILS CHAUFFAGE AU BOIS  
TOUTES MARQUES

GUILERS - BREST - QUIMPER  
02 89 07 43 32

  
Corentin Martins

Créateur de confort





## Création d'un **Collectif Artistique**

*Participez à la programmation culturelle de votre ville !*

Depuis deux ans déjà, la mairie de Guilers développe un programme culturel de spectacles vivants professionnels. Ainsi, de nombreux guiliériens ont assisté à des représentations de qualité dans différents lieux de la commune. Le « fil conducteur » de la programmation de Guilers est de permettre à chaque fois une rencontre privilégiée entre le public et les artistes autour des spectacles et ce à des tarifs toujours abordables.

Nous avons déjà eu la chance de rencontrer les artistes Patrick Ewen, Gérard Delahaye, Melaine Favennec, Bérengère Krief, Donel Jack'sman, l'ensemble Matheus, Stéphane Laurens, les comédiens de la troupe Impro Infini, Jacques Pellen et bien d'autres...mais aussi des documentaristes à l'occasion du cycle documentaire « Des histoires de... » en collaboration avec la Cinémathèque de Bretagne.

Désormais, la ville de Guilers propose aux personnes motivées et intéressées par les arts et la culture de se joindre à une nouvelle formation : Le collectif artistique.



*Pour Qui?*

Les guiliériennes et les guiliériens aiment le spectacle vivant, les documentaires, le cinéma...les arts et la culture.  
Les associations culturelles de la ville, les écoles et collèges, les services municipaux.

*Pourquoi?*

Pour participer à l'élaboration des programmations de spectacles vivants professionnels à venir en apportant des idées neuves et variées.

*Comment?*

En partageant au sein du groupe ses idées, ses coups de cœur, ses goûts culturels avec des supports visuels (extraits vidéos, musicaux...), le tout dans une ambiance conviviale et sympa.

*Quand?*

Le COLLECTIF ARTISTIQUE se réunira pour la première fois le mercredi 27 juin à 20h.

*Que faire si vous êtes intéressé(e)s?*

Si vous êtes intéressé(e)s, vous pouvez téléphoner au 02 98 07 61 52 ou envoyer un message à l'adresse suivante: [erwan.cras@mairie-guilers.fr](mailto:erwan.cras@mairie-guilers.fr) avant le vendredi 23 juin. Les places au sein du Collectif Artistique seront limitées mais renouvelées périodiquement.



Des histoires de...Arsenal



Compagnie Dada de clown



Ensemble Matheus



Compagnie Une de Plus



Trio Ewen Delahaye Favennec



Stéphane Laurens



Jacques Pellen



Compagnie Impro Infini



Persee Poliss



Bilongo



Beregere Krief  
Photo Fabrice Florent



Circo de Aondo





## Yvonne et Robert TALARMAIN

Exploitants Agricoles  
La Croix Rouge - 29820 Guilers

Yvonne et Robert Talarmain sont installés à Guilers depuis 1990, suite à la reprise de l'exploitation de François et Thérèse Marc. L'exploitation de 55 hectares compte un cheptel de 150 animaux, comprenant des bovins viande, des bovins lait, des blondes d'Aquitaine et des Prim'Holstein.

3 activités composent principalement leur exploitation : la production de lait (directement vendu à la Sill), la vente de viande (Blondes d'aquitaine) sur commande

pour la congélation aux particuliers (12-15 kg minimum la glacière), ainsi que la vente en gros.

En adhérant à la Charte de Bonne Pratique d'Elevage (CBPE), Yvonne et Robert Talarmain s'engagent à respecter des critères précis afin d'assurer à leurs produits une bonne qualité tout en préservant l'environnement et le bien-être de leurs animaux au quotidien.



## Jean-Luc et Armelle PODEUR

Carrosserie et peinture automobile  
140 rue Edmée Chandon – ZA de Kérébars – 29820 Guilers

C'est en mai 2009, après 20 années d'expérience professionnelle de technicien peintre, que Jean-Luc Podeur s'installe dans la zone d'activités de Kérébars.

Secondé par son épouse

Armelle au secrétariat et à la comptabilité, l'entreprise Podeur est composée d'un salarié et d'un apprenti. Spécialisée dans la carrosserie et la peinture,

l'entreprise propose de nombreux services : carrosserie, peinture de véhicules accidentés, peinture sur moto, utilitaire, caravane, réparation et remplacement de pare brise, réparation plastique, pare choc, ou encore optique.

Durant tout travaux, l'entreprise Podeur met à la disposition de sa clientèle un véhicule de courtoisie. Membre de l'Association des Artisans de Guilers et désireux de développement, Jean-Luc et Armelle Podeur participent activement à la dynamisation de la zone d'activités de Kérébars.

## Nathalie ROLLAND

Rolland Energies  
ZI du Buis – 29820 GUILERS

Face aux préoccupations économiques et environnementales actuelles, l'entreprise de Nathalie Rolland, située en plein cœur de la zone industrielle du Buis, a ainsi fait le choix d'orienter son activité vers les énergies nouvelles.

L'entreprise Rolland Energies propose :

- Un vaste choix de modes de chauffages : poêle à bois et à granulés, chaudière : fioul, gaz, à bois, à granulés.
- Différents modes de production d'eau chaude : panneaux solaires thermiques, ballons thermodynamiques, ballons électriques.
- Différents modes d'assainissement :

installation et mise aux normes des fosses septiques, réalisation de plans d'épandage, cuves de récupération d'eau de pluie.

- Différents types de rénovation : plomberie, électricité, sanitaire.
- Et enfin, l'énergie photovoltaïque.

Soucieuse des besoins de sa clientèle, l'entreprise Rolland Energies conseille et propose, aussi bien aux particuliers, professionnels, qu'aux collectivités, des alternatives optimales en fonction de leurs besoins. Devis gratuit.





### L'atelier de peinture intergénérationnel

Durant l'exposition de peintures du mois de mars, les artistes (Nadine Ravalard et Philippe G. Maillot) ont proposé de faire partager leur passion à des jeunes de 6 à 12 ans et à des personnes âgées résidant à l'ehpad « Les Petits Pas » de Guilers.

Ils ont découvert les différents matériaux permettant de peindre puis ont créé des dessins au gré de leur fantaisie. Chacun est reparti avec ses créations.

**Un pur moment de convivialité que tous ont beaucoup apprécié.**



### Le comité de lecture

Il est ouvert à tous et se réunit 5 fois par an, le mercredi soir à partir de 20h, pour débattre autour d'une sélection de livres que leur propose Séverine.

Ce sont aussi bien des romans, des nouvelles, des documentaires ou des bandes dessinées en fonction du thème qu'elle choisit (couples en littérature, secrets de famille, la littérature italienne et le monde du travail dans la littérature contemporaine...)

**Il est composé d'une trentaine de personnes.**

A l'issue de discussions animées, leur choix est mis en avant après chaque réunion.



**Une plaquette est éditée en fin d'année et disponible à l'accueil de la médiathèque.**

### Le Prix des incorruptibles

**En partenariat avec le collège Sainte-Marie**

Créé en 1988 par des libraires avec la collaboration de Françoise Xénakis, présidente d'honneur, le Prix est organisé par l'association Le Prix des Incorruptibles, reconnue « association ressource » dans le cadre du plan de lutte et de prévention contre l'illettrisme par le ministère de la Jeunesse, de l'Education nationale et de la Recherche.

Le Prix des Incorruptibles est le premier prix de littérature de jeunesse décerné par les jeunes lecteurs de la maternelle à la seconde.

Le prix des Incorruptibles rassemble plus de 223 000 enfants et récompense un titre par niveau. La présélection des livres est faite par environ 80 comités de lecture départementaux composé de libraires jeunesse, de bibliothécaires et d'enseignants.

Cette année, les élèves de 6<sup>èmes</sup> du collège Sainte-Marie, en partenariat avec la documentaliste et les professeurs de français participent à ce Prix. Valérie les a rencontrés autour d'une table ronde afin de discuter sur la sélection et de donner leur avis. **Un grand moment de partage à renouveler !**

### Le Kamishibai



Le kamishibai (littéralement « pièce de **théâtre** sur **papier** ») est un genre narratif japonais, sorte de théâtre ambulant où des artistes racontent des histoires en faisant défiler des illustrations devant les spectateurs.

Valérie vous propose de découvrir, d'agir, de créer, d'inventer, de fabriquer, d'imaginer et de devenir ..... créateur, illustrateur, scénariste, spectateur de votre propre création ! **C'EST POSSIBLE AVEC LE KAMISHIBAI** (n'hésitez pas à vous renseigner auprès de Valérie au 02.98.07.44.55)





Dans le cadre de sa mission d'aide aux familles en difficultés, le CCAS a mis en place un dispositif d'aide alimentaire, afin de répondre au mieux aux bénéficiaires.

Des critères d'attribution permettant le calcul d'un quotient familial ont été définis par le conseil d'administration du CCAS qui se réunit chaque mois. En fonction de ce calcul, un montant d'aide est alloué pour l'année.

## L'aide alimentaire

Depuis de nombreuses années, l'aide alimentaire était distribuée aux bénéficiaires sous la forme d'un colis remis une fois par mois et composé de :

- des produits reçus lors de la collecte annuelle de la Banque Alimentaire (entreposés dans nos locaux),
- de produits PEAD (Programme Européen d'Aide aux plus Démunis), PNAA (Programme National d'Aide Alimentaire) et dons divers, reçus de la Banque Alimentaire (Convention établie avec le CCAS),
- de produits achetés auprès de distributeurs locaux par le CCAS.

Les colis étaient préparés et distribués par des membres du CCAS, une fois par mois.

Afin de faire évoluer ce système de distribution, nous avons établi un projet d'épicerie sociale qui a été validé par le CCAS, l'ouverture a eu lieu le **mercredi 18 avril**.

## Le fonctionnement de l'épicerie

### Critères :

Les critères d'accessibilité à l'épicerie sociale n'ont pas été modifiés, il s'agit dans un premier temps d'un changement de mode de distribution.

Comme toute épicerie sociale, une participation financière est demandée aux bénéficiaires, elle est fixée à 10% de la capacité mensuelle d'achat et déterminée en fonction de la composition de la famille.

Nous avons fixé ce montant en calculant la valeur du colis précédemment distribué.

### Ouverture :

**L'épicerie est ouverte tous les 15 jours, le mercredi après midi et le jeudi matin.** Les jours d'ouverture sont calés sur les jours de distribution de la Banque Alimentaire. Des membres du CCAS et un agent administratif sont présents pour accueillir les bénéficiaires.

Une équipe de bénévoles a été constituée pour la mise en rayon et le retrait des marchandises auprès des fournisseurs locaux.

**Les personnes peuvent choisir les produits et échelonner leur approvisionnement. Le budget non utilisé au cours du mois est reporté sur le mois suivant.**

### Logistique

L'épicerie sociale est implantée dans les locaux du CCAS, au sous sol de la mairie. Un aménagement des locaux a été réalisé (achat d'armoire positive et négative, étagères, informatique).



L'adhésion à l'association ANDES a permis d'obtenir le logiciel de gestion des bénéficiaires et de la caisse. Les rencontres avec l'animateur régional permettent d'obtenir des conseils sur le bon fonctionnement de l'épicerie et une formation au logiciel.

## Le but de l'épicerie

Une ouverture plus importante permet de proposer davantage de produits frais. Ils sont fournis par la banque Alimentaire et par le CCAS qui les achète contrairement à l'ancien système. Les personnes bénéficiaires sont acteurs de leurs achats. Un passage plus régulier des familles permettra aussi de détecter peut-être les difficultés et de mettre en place le soutien nécessaire, car il est parfois difficile de franchir la porte du CCAS pour faire part de ses difficultés.

Après deux mois de fonctionnement, nous tirons de cette mise en place un bilan positif. L'objectif de permettre aux bénéficiaires d'avoir le choix de leurs achats mais aussi de création de lien social est atteint.

L'épicerie est un lieu convivial et les prochains aménagements des lieux, la mise en place d'animations (ateliers cuisine par exemple) avec la présence de professionnels permettront de guider les bénéficiaires dans leur démarche, et fera de ce service un lieu privilégié d'accompagnement des familles en difficulté.

En avril 2012, 36 familles bénéficient de l'aide alimentaire, ce chiffre peut évoluer tous les mois en fonction des dossiers de secours présentés en CCAS.

## Promenade des familles

Comme l'an passé, le CCAS propose aux familles bénéficiaires une sortie au parc d'attractions des 3 curés à Milizac. Elle se déroulera le **samedi 7 juillet**.

Un courrier a été adressé aux familles concernées pour permettre à chacun de s'inscrire moyennant une participation financière.

Le départ est prévu vers 10h en car, Ce sera l'occasion de passer une agréable journée en famille pour débiter les vacances.



# Service-Éducation Jeunesse

## Les activités à L'Espace Jeunes

L'espace jeunes de la commune propose un lieu d'accueil pour les 12/17 ans : un Baby-foot, table de ping-pong, jeux de société, console de jeux, coin détente sont à disposition des jeunes adhérents (dossier d'inscription et 5€).

L'ouverture sur les périodes scolaires sont les mardis et vendredis de 16h30 à 18h30 et les mercredis et samedis de 13h30 à 18h30. Lors des vacances scolaires, le lieu d'accueil est ouvert du lundi au vendredi de 13h30 à 18h30.

L'espace jeunes propose des activités variées : à « sensations » (wake bord, paintball, karting...), des activités manuelles (confection de bijoux, meubles en cartons, scrapbooking...), des activités physiques (soccer, ultimate...), des activités de découverte ou de plein air (balade en calèche, visite de la Carène...) des soirées animation au local jeunes (blind test/ pizza, times up...), des sorties à des spectacles ou des événements sportifs (Stade Brestois, Albatros, Elie Semoun)...

Lors des vacances d'avril, 36 jeunes de la commune ont passé une journée à la récré des 3 curés. Deux sorties se sont faites avec l'espace jeunes de Bohars (paintball et center foot).

Sur chaque vacance scolaire, une à deux activités sont mises en place entre jeunes de Guilers et de Bohars.

Certaines activités sont également ouvertes aux 10/12 ans, ces activités sont une passerelle d'entrée pour les plus jeunes, une découverte d'un fonctionnement basé sur l'autonomie et le libre choix.

Un groupe de jeunes a participé au concours de décoration de brouette dans le cadre de la fête du printemps organisé par le centre social l'Agora. Cette animation a permis à des jeunes de 10 à 17 ans de laisser libre cours à leur imagination et à faire preuve d'originalité.

Depuis le début de l'année scolaire, des ateliers cuisine sont mis en place le mercredi après-midi (en moyenne un par mois). Cet atelier

permet aux jeunes de découvrir des recettes mais aussi de partager des plats qu'ils réalisent à la maison. Tous les trimestres le cuisinier de la commune, Lilian Huet vient apporter son savoir-faire. Les jeunes peuvent ainsi découvrir les métiers de la restauration et échanger avec un professionnel. Les jeunes participant à ces ateliers progressent dans leur apprentissage de la cuisine. Cela leur permet de proposer des préparations de meilleure qualité dans le cadre des autofinancements mis en place par l'espace jeunes.







## Hors les murs

L'équipe pédagogique municipale a développé le travail **Hors les murs** de l'espace jeunes. Ainsi, le coordinateur jeunesse intervient sur le collège de Croas ar pennoc le vendredi midi sur l'animation du foyer en partenariat avec les surveillants.

De plus, le coordinateur jeunesse et le coordinateur culturel sont intervenus sur le projet « claque ton slam ». Ce projet d'écriture de texte et de mise en musique porté par M. Le Jeune, professeur de Français est un projet à dimension intercommunale (6 collèges de BMO sont concernés). 2 classes de 5<sup>ème</sup> soit 59 élèves de Guilers y participent. Ce projet est une action culturelle de la Carène (salle de musique actuelle de Brest), permettant la découverte et la pratique du slam poésie.

Projet transversal, il permet aux élèves de produire une création de l'idée à la scène, en passant par l'enregistrement sur disque. Il s'agit pour les collégiens d'écrire leurs propres textes sur ce thème, mais aussi de les mettre en musique, de les enregistrer et de se produire sur scène

Depuis le mois de mai, une fresque « arts graphiques » se réalise sur le mur du stand de tir du fort de Penfeld. Cette fresque sportive permet aux jeunes de découvrir différents supports (le spray, le rouleau...) grâce à un intervenant. Cette réalisation collective est un premier pas vers une dynamique de rénovation et de valorisation de l'espace jeunes (repeindre l'espace jeunes, réalisation d'un logo...).

## Les vacances d'été

En amont de l'été, les jeunes de la commune ont participé à des actions d'autofinancement (thé dansant, stands lors de la chouette guilérianne, de la soirée poker...). Les jeunes motivés ont pu mettre de l'argent sur leurs « comptes espace jeunes » et peuvent donc financer certaines de leurs activités et / ou séjours de vacances. Pendant les grandes vacances, l'espace jeunes sera ouvert de 13h30 à 18h du lundi au vendredi. Des activités en demi-journées ou à la journée seront proposées.

### Deux séjours de vacances sont proposés :

Un séjour du 16 au 20 juillet à Crozon pour les 12-15 ans avec au programme : kayak de mer, accrobranche,

aquacorde, plage... coût : 100€

Un séjour du 6 au 14 août à St Jean de Luz pour les 14/17 ans avec au programme : visite de St Jean de Luz, Biarritz, St Sébastien en Espagne, centre aquatique, rafting, vtt, plage... coût : 200€

L'équipe d'animation est prête à répondre aux envies, projets de jeunes.

N'hésitez pas à contacter les animateurs au : **02 98 07 61 83.**

## La pause méridienne aux couleurs des régions



Pendant la visite de la Provence Alpes Côte d'Azur, les enfants ont été initiés entre autre à la farandole avec Christine (photo), au rugby avec Jérôme, au Break Dance avec Julien...

Bravo aux enfants du stage de théâtre et à Chrystel Crouzet du Théâtre Zigoto pour la création du spectacle vivant intitulé « A la recherche de nos histoires familiales ». La représentation a eu lieu avec succès le samedi 17 mars auprès des familles qui ont même pu déguster quelques produits régionaux : les rousquilles de la région de Narbonne entre autre.

Les enfants terminent leur voyage par une région qu'ils connaissent bien : la Bretagne.

**Au programme** : initiation à la lutte bretonne avec Yoann Salaün du Comité du Finistère du Gouren ; fin

du stage de break dance avec Julien Colliou de l'école de musique et de danse ; danse bretonne avec Amélie ; stage de jeux de ballons avec Mathieu ; jeux d'opposition avec Jérôme. Les enfants peuvent également participer à d'autres ateliers plus librement comme les jeux d'extérieur ou d'intérieur, l'atelier ludothèque, les rondes dansées ou les contes. Mais n'oublions pas les enfants qui souhaitent buller pendant leur pause méridienne : c'est possible et pas besoin de s'inscrire...

L'année se terminera par la fête des garderies le mardi 3 juillet en soirée. Les enfants assisteront au spectacle bilingue « Fulupik aime la musique »...





# Et vie Sports associative

## 12<sup>ème</sup> édition de la Chouette Guilérienne



La 12<sup>ème</sup> édition de la Chouette Guilérienne s'est déroulée le samedi 20 et le dimanche 21 mai au bois de Kéroual. Durant près de 24 heures, 1 150 coureurs répartis en 150 équipes se sont élancés sur un circuit de 7.5 kilomètres pour parcourir un total de 55 278 km soit 1,38 fois la circonférence de la terre. Cette année la victoire revient au Team Pays des Abers qui la remporte pour la quatrième année consécutive. De nombreuses animations (démonstration de trial), étaient proposées tout au long du week-end aux spectateurs venus nombreux.

## Portrait de championnes



Equipes des Benjamins 1 :  
Debout : Mickaël Cléret (entraîneur), Mathilde Sénéchal, Romane Tifrit, Lysa Cleret, Adèle Bompais,  
Accroupies : Florence Courjaud, Colette Rioual, Sarah Prédour, Margot Jean, Patrick Coadou (entraîneur)

L'équipe Benjamins 1 des Bleuets de Guilers a fait un excellent parcours cette saison ; après une première partie de championnat en Départemental (de septembre à décembre) où elle termine à la première place, elle accède naturellement en Régionale dès le mois de janvier. Ces jeunes filles s'accrochent à l'entraînement et leurs progrès se font sentir ; les matchs deviennent plus durs et victoires et défaites s'enchaînent ; elles finissent à une honorable 5<sup>ème</sup> place sur 10. Les dirigeants sont très fiers de leurs petites qui en plus de leurs bons résultats participent toutes activement à la vie du club (arbitrage, table de marque...). Elles sont toujours prêtes à donner un coup de main ensemble ; il y a vraiment une belle équipe de Basket mais surtout une vraie équipe de copines.

Pour la saison prochaine deux ententes se feront avec nos voisines du Brest Basket 29, l'une évoluera en championnat Départemental et l'autre en championnat Régional. Pour le plus grand plaisir des deux clubs, de beaux matchs en perspective. Nous souhaitons de belles vacances d'été à cette équipe, à tous les sportifs et aux bénévoles.

## Les Olympiades 2012



Samedi 2 juin au complexe sportif Louis Ballard, les Olympiades ont rassemblé 200 enfants, élèves des classes de CP à la 6<sup>e</sup>. Les participants ont pu s'initier à 10 sports différents (football, basket, judo, athlétisme, pétanque, handball, tennis, tennis de table, gym, danse). Les bénévoles des associations présentes ont proposé des épreuves adaptées aux différentes tranches d'âges.

Certains jeunes de l'espace jeunes de la commune ont participé à l'évènement sous différentes formes (accompagnement d'équipe d'enfant, vente de confiseries et de boissons...). Ils ont aussi assistés les animateurs lors d'un grand jeu réunissant les enfants dans l'attente des résultats.

Une médaille et un diplôme ont été remis à chaque enfant et les premiers de chaque catégorie de classes ont reçu une coupe.



**Le dire c'est bien, le faire c'est mieux**

Le changement c'est maintenant. Chacun d'entre nous a entendu et réentendu ce slogan politico commercial au cours des campagnes électorales qui viennent de s'achever.

A Guilers notre groupe municipal Guilers Autrement n'a pas attendu pour instaurer le changement. Dès le lendemain des élections municipales de mars 2008 nous avons mis en œuvre un programme d'aide, de services et d'investissements jamais mis en œuvre par une équipe municipale.

Aujourd'hui, après 4 années passées aux affaires nul ne peut contester que le changement se visualise et que les Guilériennes et les Guilériens s'approprient avec plaisir les nouvelles fonctionnalités mises à leur disposition, ce qui nous conforte dans nos choix.

C'est ainsi qu'en 4 années nous avons mis en place des aides financières pour le développement durable, une déchetterie, une épicerie sociale...

Nous avons entrepris de redynamiser le centre bourg, notamment en favorisant la construction de logements, une nécessité pour la sauvegarde de notre commerce local. Nous avons réalisé un lotissement communal à destination de primo accédants.

Nous avons investi dans une structure d'accueil mutualisable à destination des aînés et du monde associatif.

Nous avons réalisé une école de musique et de danse digne de ce nom.

Et puis nous nous sommes aussi intéressés à la jeunesse en développant l'espace jeunes et la pause méridienne dans les écoles.

Et maintenant..., le travail n'est pas terminé. Dans le dossier de ce Guilers mag', nous disons tout sur la future maison de l'enfance qui ouvrira ses portes avant la fin du mandat. C'est un équipement essentiel pour attirer les jeunes sur la commune. Nous travaillons aussi sur l'évolution de nos équipements sportifs avec deux réalisations dans les mois qui viennent sur la salle de tennis de table et sur la salle de judo. Et puis, il y a aussi le nouvel équipement communal du Fort de Penfeld qui monte en puissance, et bien d'autres choses encore dans les cartons.

Notre dynamique du début de mandat n'est pas éteinte, nous poursuivons notre changement dans l'intérêt bien compris de notre commune et de ses habitants, tout en préservant les finances communales et sans augmentation de la part communal des impôts locaux, et ceci bien sûr, en dehors de toute considération politique.

Bonnes vacances à tous,

**L'équipe de la majorité municipale  
« Guilers Autrement »**



La France, la Bretagne et notre commune viennent de vivre une période électorale particulièrement faste pour les militants de gauche et tout particulièrement pour ceux qui ont soutenu le Parti Socialiste. La victoire du 17 juin, pratiquement acquise dès le premier tour, de Patricia Adam aux législatives est venue couronner cette période en exprimant une forte cohérence par rapport au choix fait un mois plus tôt. Elle exprime aussi un fort besoin de justice sociale.

Le 6 mai dernier, la victoire de François Hollande à l'élection présidentielle a généré une grande joie sur l'ensemble du territoire national et tout particulièrement en Bretagne où tous les départements ont placé le candidat de la gauche en tête.

Cette première place aux élections présidentielles et législatives a été assurée par un pourcentage particulièrement élevé de voix sur l'ensemble du territoire de BMO et tout particulièrement à Guilers. Confirmant la continuité de leur choix effectué lors des cantonales 2011 en élisant Pascale Mahé, les Guilériens ont montré leur forte adhésion aux valeurs de la gauche portées par les candidats du Parti Socialiste. En accordant plus de 58% des voix au 2<sup>ème</sup> tour à François Hollande, ils ont approuvé l'idée que le rassemblement des français, l'éducation, la jeunesse, la solidarité et la justice constituaient leurs priorités. Ils ont aussi par ce vote rejeté les logiques de

**Opposition municipale**

clivage, de ségrégation et de culpabilisation véhiculées par le candidat sortant.

Aussi, nous tenons à remercier les nombreux militants qui, grâce à l'organisation mise en place par Anne Le Gall, ont contribué à ces victoires. Ils ont accepté, suivant les besoins et les moments, d'organiser les réunions, de distribuer les tracts, de coller les affiches et bien entendu de faire du porte à porte dans des conditions climatiques parfois difficiles. Le résultat final a très largement été à la hauteur de cette campagne militante et de cet engagement collectif de proximité.

Le nouveau président et son premier ministre Jean-Marc Ayraut ont d'ailleurs reconnu à sa juste valeur cette dynamique de notre région. Quatre ministres bretons ont été nommés à des postes stratégiquement importants : Jean-Yves Le Drian (Défense), Marylise Le Branchu (Réforme de l'état, décentralisation et fonction publique), Stéphane Le Foll (Agriculture et agro-alimentaire) et Benoît Hamon (Economie sociale et solidaire).

Les conditions sont maintenant réunies pour que les réformes promises soient mises en œuvre par le gouvernement de Jean Marc Ayraut, après avoir été votées par la nouvelle assemblée.

Nous vous souhaitons d'excellentes vacances et vous donnons rendez-vous à la rentrée.

**Le groupe des élus  
de l'opposition municipale**



# Évènements



## Guilers fait sa rentrée

**Samedi 1<sup>er</sup> septembre 2012 à partir de 18h30**

Espace Marcel Pagnol **Gratuit**

C'est la rentrée ! Après les grandes vacances, l'évènement « Guilers fait sa rentrée » est l'occasion de se retrouver en famille, entre amis, au cours d'une fête populaire qui allie convivialité, feu d'artifice et danse.

**19h - Repas 12 €**

(entrée + plat + dessert - boissons non comprises)

**21h - Bal populaire**

avec Jean-Pierre de Bleu Marine Animation

**22h30 - Feu d'artifice**



## L'Orchestre Universitaire de Brest présente l'Odysée de l'orchestre

**Samedi 21 octobre 2012 17h Salle Agora**

**10€ / 8€**

L'orchestre universitaire de Brest vous invite, le temps d'un concert, à le suivre dans son voyage autour des musiques des cinq continents. Au programme : la suite Peer Gynt de Grieg, un concerto chinois, les steppes de l'Asie centrale de Borodine et de belles surprises !

100% BONHEURS D'ÉTÉ

Festival  
2<sup>e</sup> ÉDITION  
**NOUVEAU SOUFFLE**  
FONDS REVERSÉS À LA RECHERCHE CONTRE LA MUCOVISCIDOSE  
**GUILERS**

SAMMY (MATMATAH)  
INNER CHIMP ORCHESTRA  
BÉRÉNICE SCHLERET (X FACTOR)

**SAMEDI 30 JUIN 2012**  
ESPACE MARCEL PAGNOL / 20h

TARIF : 10€ / VENTE AU MAR LA FINALE (GUILERS) ET 30€ TICKETNET

Askeff Guilers

## Festival Nouveau Souffle

**Samedi 30 juin 2012 à partir de 20h**

Espace Marcel Pagnol **10 €**

Pour cette 2<sup>ème</sup> édition du Festival Nouveau Souffle, la mairie et l'association Guy l'Ère de Rien se mobilisent autour de la lutte contre la mucoviscidose.

Lors de cette journée, plusieurs actions seront menées. Le but étant de sensibiliser un large public et de récolter des fonds pour aider la recherche et plus particulièrement l'association brestoise Gaëtan Saleun.

### Au programme :

#### Sammy (Matmatah)

Ancien membre du groupe Matmatah, Sammy revient avec des reprises des années 60-70, en attendant son prochain album. Il sera accompagné pour l'occasion du premier batteur de Matmatah (Fanch) et d'un ami guitariste.

#### Innerchimp Orchestra

Les neuf musiciens d'Inner Chimp Orchestra écumant les scènes bretonnes depuis 2007. Ambiance soul-funk, ils sortent leur premier album, «Real and Funky». Dans la plus pure tradition soul et funk des seventies, la musique d'Inner Chimp Orchestra nous ramène tout droit dans l'univers classieux des grosses formations de l'époque.

#### Bérénice (candidate de X factor 2011)

Prestation en acoustique, elle sera accompagnée de son guitariste pour l'occasion.