



Guilers fête sa rentrée le 2 septembre



Les chantiers guiliersiens **page 9**



La nature
mise à
l'honneur
page 10



Pen ar Slot s'installe à Joubin
page 12

Rodéo, trop c'est trop.

Il y a quelques semaines, un cap a été franchi en matière de violence.

En effet, un agent communal dans l'exercice de ses fonctions, et, intervenant à la demande d'une association pour faire stopper un rodéo qui gênait l'activité de celle-ci, s'est fait agresser en recevant un coup de "béquille" à la tête.

Cette agression a eu pour conséquence huit points de suture à la tête pour l'agent ; avec intervention des pompiers et de la gendarmerie.

Les lâches auteurs de cette agression se sont bien sûr dérobés après leur délit.

L'enquête de gendarmerie a rapidement permis de retrouver ces délinquants, mineurs et majeurs.

Je suis intervenu avec notre Député auprès du Procureur de la République pour dénoncer ce genre de faits...

Rien ne permet de justifier ce type de comportement, cette agressivité, tant auprès des élus que des agents municipaux.

J'ai demandé des sanctions exemplaires pour que de tels agissements ne se renouvellent plus, j'espère que la justice fera son travail.

La législation doit certainement évoluer pour faire stopper cette montée de violence gratuite.

Nous devons nous mobiliser au quotidien pour faire évoluer la loi ; pour que la peur change de camp.

Pour ma part, je serai intraitable sur ce genre de violence.

Bonne lecture.
Bonnes vacances.

Pierre OGOR



Pierre Ogor
Maire de Guilers,
Directeur de publication

Sommaire

Page 2	Édito du maire
Page 3	Vie Communale
Pages 4-5	Enfance, jeunesse
Pages 6-7	Espace Jeunes
Page 8	C.C.A.S.
Page 9	Services techniques
Page 10	Développement durable
Page 11	Guilthèque
Pages 12-13	Vie associative et sportive
Page 14	Artisans, commerçants et entreprises
Page 15	Expression libre
Page 16	Programmation culturelle

Bon à savoir

**Pour vous rendre au marché,
pensez à la navette Bibus !**

Chaque jeudi après-midi, rendez-vous au marché hebdomadaire de Guilers avec la navette du marché Bibus. Michel, votre chauffeur, passe vous chercher à votre domicile ou en tout point de la commune, à l'horaire convenu lors de la réservation et vous dépose au marché. Et pour le retour, c'est simple, vous le réservez directement à l'aller avec Michel.

Cette navette fonctionne uniquement sur réservation par téléphone au 0811 36 15 15 (prix d'un appel local depuis votre poste fixe) la veille du jour du marché entre 14 h et 17 h ou le matin même du marché de 8 h 30 à 12 h 30.

Tous les titres de transport Bibus sont acceptés sur cette navette.



Mairie de Guilers

16, rue Charles de Gaulle
BP 73 - 29820 GUILERS
Tél. : 02 98 37 37 37
Courriel : ville@mairie-guilers.fr
Site Internet : www.mairie-guilers.fr

Équipe rédactionnelle :
Pierre OGOR, Anne-Laure BOUZELLOC
Photos : Service Communication, freepik
Création, réalisation, impression :
Créamix - CERID - 31 rue Frédéric Chopin
BP 52532 - 29225 BREST cedex 2
Tirage : 3 450 exemplaires
Dépôt légal : Juin 2023

Vous pouvez adresser vos suggestions, soit par courrier au service "Communication" de la Mairie, soit par mail à l'adresse suivante : anne-laure.bouzellocc@mairie-guilers.fr

Remerciements aux élus et au personnel municipal ainsi qu'à toutes les personnes qui ont travaillé au montage de ce magazine.

Vie Communale

Du changement dans les services municipaux

Horaires d'été



La mairie et les services techniques

Du 10 juillet au 20 août inclus, l'accueil du public et l'accueil téléphonique se feront du lundi au vendredi de 9 h à 12 h et de 14 h à 17 h. La mairie et les services techniques seront fermés tous les samedis pendant cette période.

La Guilthèque

Du mercredi 5 juillet au samedi 26 août inclus, la médiathèque change ses horaires d'ouverture, à savoir :

- **Mercredi** 10 h à 12 h 30 et 14 h à 18 h
- **Judi** 10 h à 12 h 30
- **Vendredi** 10 h à 12 h 30
- **Samedi** 10 h à 12 h 30 et 14 h à 18 h

La durée des prêts est de 2 mois pour tous les documents y compris les livres numériques, à l'exception des objets et des jeux dont le délai de retour est fixé à 1 mois. Attention, la Guilthèque sera exceptionnellement fermée le samedi 15 juillet.

L'agence postale communale

Du 10 juillet au 20 août inclus, l'agence postale communale sera fermée le samedi matin.

Les horaires ne changent pas. Elle est ouverte du lundi au vendredi de 9 h à 12 h ainsi que le lundi et vendredi après-midi de 14 h à 17 h.

Les services municipaux et l'agence postale communale seront fermés le 14 août.

Bonnes vacances !



Benoît LAOT, agent polyvalent aux services techniques

Après un certificat d'aptitude professionnelle (C.A.P.) de couvreur validé par 10 années dans le métier, une formation dans le désamiantage puis dans la maintenance de bâtiment, Benoît vient d'intégrer officiellement les services techniques de la mairie en tant qu'agent polyvalent après y avoir effectué deux stages en 2022. Il s'occupe actuellement de l'entretien des bâtiments, de la fabrication de pièces métallurgiques ou encore de l'abattage d'arbres et de divers petits travaux.



Sabrina KERRIOU, assistante de gestion financière

Titulaire d'un Diplôme Universitaire de Technologie (D.U.T.) Gestion des Entreprises et des Administrations et d'une Licence Administration Économique et Sociale, Sabrina a occupé plusieurs postes dans le domaine des finances et de la comptabilité au sein de diverses communautés de communes. Aujourd'hui, elle occupe le poste d'assistante de gestion financière à la mairie. À travers l'exercice de son métier, elle souhaite participer à sa manière au bon fonctionnement des institutions.



Cécile CAPITAINE, agent polyvalent de restauration scolaire et d'entretien

Après avoir travaillé pendant plus de 20 ans dans la grande distribution, Cécile intègre la mairie en 2021 en travaillant dans un premier temps comme agent d'entretien dans les écoles. Aujourd'hui, en tant qu'agent de restauration, elle prépare le déjeuner des enfants avec l'équipe de la restauration scolaire et assure le service ainsi que le nettoyage de la salle après le repas. Elle s'occupe également la préparation des pots et de la gestion des stocks de denrées alimentaires pour les réceptions organisées par la mairie.



Camille MILIN, coordinateur jeunesse

Titulaire du Brevet d'Aptitude aux Fonctions d'Animateur (B.A.F.A.), du Brevet d'Aptitude aux Fonctions de Directeur (B.A.F.D.) et du Brevet d'Aptitude Professionnelle d'Assistant Animateur Technicien de la Jeunesse et des Sports (B.A.P.A.A.T.), Camille a tout d'abord exercé en tant qu'animateur, puis il a travaillé comme directeur adjoint en Centre de Loisirs Sans Hébergement (C.L.S.H.) de Saint Renan et responsable de la garderie Pauline Kergomard durant 9 ans. Aujourd'hui, il prend la suite de Valentin PONNAVOY au poste de coordinateur jeunesse. Il a pour mission d'organiser des temps de loisirs pour les jeunes et de mettre en place des événements avec les différents services de la mairie et les partenaires comme l'Agora, la Caisse d'allocations familiales (C.A.F.)...

Éducation, Enfance, Jeunesse

Du côté du scolaire

Les Olympiades, la rencontre sportive tant attendue

Fin mai, 220 jeunes sportifs guiliersiens se sont rendus au complexe Louis Ballard pour participer aux Olympiades. Avec le concours des clubs sportifs de la commune, ils ont pu s'essayer, une après-midi durant, à la gymnastique, au football, au basket, au tennis de table, au handball, à la pétanque, à l'athlétisme et au tennis. Chacun est reparti avec le sourire, une médaille autour du cou, un peu de fatigue et pour les plus endurants, un beau trophée.

Cette année encore, les adhérents de l'Espace Jeunes ont prêté main forte notamment pour l'encadrement des enfants, la réalisation de délicieuses crêpes, le maquillage des super sportifs et la tenue du stand photo "souvenir d'équipe".



De nouveaux serial cleaner à Guilers

Les élèves des classes de grande section (G.S.), de cours préparatoire (C.P.) et quelques enfants présents sur les pauses méridiennes ont participé au projet serial cleaner. Animé par le service propreté de Brest Métropole, cette action a pour objectif d'apprendre la propreté urbaine et de sensibiliser aux éco-gestes. Les élèves ont vite été mis dans le bain. Pour entrer en classe, ils ont dû commencer par enjamber un tapis de déchets afin de prendre conscience des désagréments causés par les incivilités urbaines et y remédier.



Le programme Watty éveille les écoliers à la transition écologique

➤ Sensibilisation aux éco-gestes

Changer ses ampoules électriques par des ampoules à basse consommation, régler sa consommation d'eau, se déplacer à vélo... Tels sont les éco-gestes que les élèves de six classes des écoles de Guilers ont appris avec Watty pour réduire leur impact environnemental. Ce projet éducatif, renouvelé chaque année au sein des écoles guiliennes, a pour objectif de sensibiliser les enfants aux économies d'énergie et aux enjeux du changement climatique. Responsabiliser les enfants dès leur plus jeune âge, en fait des ambassadeurs des éco-gestes aussi bien à l'école qu'au sein de leur foyer.

➤ Après l'effort, les récompenses

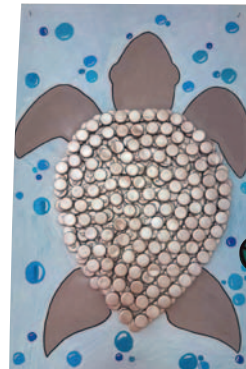
Le projet Watty se clôture chaque année par un concours national d'expression artistique. Sur les 1 368 participations, c'est celle d'Aymeric LE ROUX, élève de CM1 dans la classe de M^{me} FOURN à l'École Sainte Thérèse, qui a retenu l'attention du jury. Il s'est vu remettre le prix régional en juin dernier pour son dessin représentant une prise électrique en jeu de construction accompagné d'un gâteau.

Du côté du périscolaire

Limiter le gaspillage et favoriser le recyclage



Sensibiliser les enfants au recyclage, redonner vie aux objets, stimuler leur sens de la création, tels étaient les objectifs des dernières activités périscolaires mises en place dans les écoles Pauline Kergomard et Chateaubriand. Au fil des ateliers, les enfants ont révisé les bases du compostage avec l'association Vert le jardin et participé à divers ateliers recyclage pour apprendre à valoriser les déchets. Ils ont notamment fabriqué des tawashis, de petites éponges japonaises faites avec des bandes de tissu tissées. Et, dans un domaine plus artistique, ils ont réalisé les œuvres d'art ci-contre à partir des matériaux de récupération.



À la découverte des pôles !

Avec l'aide de l'explorateur Laurent MARIE de l'Association l'Âme Bleue du Conquet, les enfants sont partis en expédition en



Arctique et en Antarctique. Après avoir identifié ces deux pôles opposés et leurs spécificités, avec des mots simples, ils ont abordé les problèmes géopolitiques de ces territoires. En effet, si l'Antarctique est protégé par un traité de paix, ce n'était pas le cas de l'Arctique, très convoité pour ses richesses. Cela rend la situation instable et susceptible d'engendrer des guerres et des conflits.

Ils ont également abordé la culture inuite avec la découverte d'un conte du Nunavut, du chant de gorge et l'apprentissage de quelques mots de la langue Inuktitut comme "Inuksuk" qui signifie un

empilement de pierres à forme humaine servant de repère.

Cette belle rencontre s'est terminée en images avec une petite balade sur la banquise et dans l'eau pour observer la faune. Un régal pour les enfants !

Minute quiz

Savez-vous quelle est la différence entre la banquise et l'iceberg ?

Réponse : La banquise est composée d'eau salée alors que l'iceberg, c'est de l'eau douce.

Du côté de la petite enfance

À la découverte de la petite école

Comme chaque année, une dizaine de tout-petits Guiliens, futurs écoliers, accueillis chez une assistante maternelle ou au multi accueil "les petits poussins", a pris le chemin de l'école. Ils ont passé une matinée avec leurs aînés de petite section dans les écoles maternelles de la commune. Bien intégrés, ils ont pu participer aux activités de la classe et découvrir la vie scolaire.



Espace Jeunes

Cours de cuisine "fait maison"

Dans le cadre du mois de l'alimentation durable, une animation cuisine a été proposée par Jean-Sébastien, cuisinier à la cantine scolaire de la commune. Seize jeunes ont appris à cuisiner les produits locaux. Ensemble, ils ont confectionné une tarte aux oignons de Roscoff et aux saucisses de Molène.



Soirée bugers

Atelier bookface à la Guilthèque

Courant mars, Yasmine, Nathan, Charlotte, Emma, Margaux, Maeva et Loukas ont participé à une animation bookface à la Guilthèque. Cette technique photographique artistique consiste à intégrer une couverture de livre dans le paysage. Après avoir passé en revue les fonctionnalités de l'appareil photo de leur smartphone, ils sont partis à la chasse aux livres dans la médiathèque pour trouver les couvertures parfaites pour leurs œuvres.



Surf

Cet été à Guilers

Devoir de mémoire



Le 8 mai, les adhérents de l'Espace Jeunes se sont à nouveau mobilisés pour participer à la cérémonie commémorative organisée sur la commune. Après s'être entraînés avec Florianna, animatrice, Ilies, Yasmine, Naomie, Maeva, Théo et Théo ont énoncé, à tour de rôle, les noms et prénoms des alliés ainsi que ceux des enfants de Guilers, civils et militaires, morts pour la France afin de leur rendre hommage.

Comme chaque année, l'Espace Jeunes ouvrira ses portes une semaine avant le début officiel des vacances scolaires. Cela permettra aux jeunes, n'ayant plus cours de se retrouver au local. Durant ces deux mois d'été, un planning chargé a été concocté par les animateurs pour les adhérents :

- sorties découvertes : Océanopolis, visite des phares, balade en coquillier,
- activités aquatiques : surf, Aqua West Park, wakeboard, plongée, Canyon'île, etc.,
- activités sportives : sortie VTT, équitation, baseball, kinball, etc.,
- ateliers cuisine : repas italien, drunch, mochis, bubble tea, etc.,
- sorties extérieures : accrobranche, paintball, 3 curés, etc.,
- soirées pour les plus de 12 ans,
- matinées jeux le vendredi pour les 10 – 17 ans.

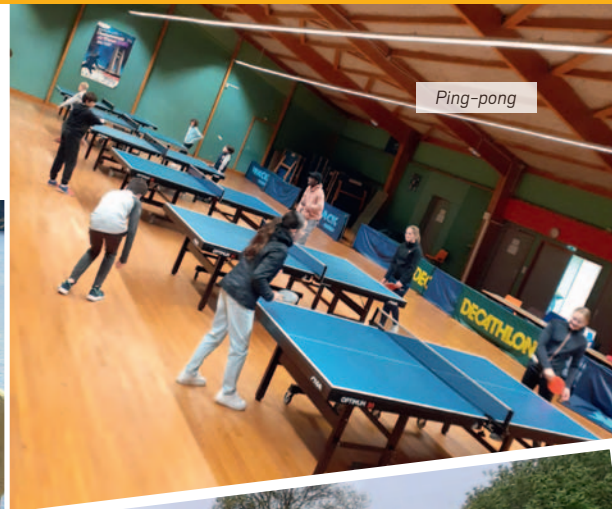
Pour rappel, les inscriptions aux activités du mois d'août s'ouvrent le 10 juillet.

Des vacances de printemps animées !

Accrobranche, Récré des 3 curés, cinéma, sport, jeux, atelier cuisine... Plus d'une centaine de jeunes ont participé aux activités proposées par l'équipe d'animation lors des vacances de printemps !



Récré des 3 curés



Ping-pong



Accrobranche



Jeux au fort de Penfeld



Sensas



Journée prévention routière



Géocoaching



Soirée jeux



Atelier calligraphie



L'arrivée à Guilers

En avril 2022, Katerina, âgée de 75 ans, et Liudmyla, 46 ans, quittaient leur pays en guerre, l'Ukraine, pour venir se réfugier à Guilers. Elles y rejoignaient leur cousine, établie sur la commune depuis plusieurs années, qui avait déjà recueillie sa maman. À leur arrivée, elles se sont installées dans le logement situé au-dessus de l'ancienne

poste, mis gracieusement à disposition par la municipalité. Originaires de Kiev, elles ont tout de suite apprécié le calme et la sérénité guilérienne.

L'acclimatation à la vie guilérienne

Dans un premier temps, Liudmyla a continué à travailler en télétravail, puis elle a progressivement arrêté pour se consacrer à l'apprentissage du français. Plusieurs fois par semaine, elle s'est rendue au CLPS, le centre de formation professionnelle de Brest, et nous n'avons pu que constater les progrès de son apprentissage.

De son côté, Katerina s'installait souvent sur le banc de la place Baucina, pour voir du monde, mais les échanges restaient très difficiles. Elle avait tout de même pris ses marques et ses habitudes. Chaque jour, elle se rendait à la boulangerie pour prendre

son pain, même si le mal du pays restait présent. Son souhait le plus profond était de repartir au pays, retrouver les siens.

Le retour en Ukraine

Pas simple de prendre cette décision, car la situation est toujours très tendue en Ukraine. Mais l'hiver étant passé, Katerina a décidé de repartir pour Kiev. Après un trajet de près de 3 jours en car, elle a retrouvé son domicile. Elle bénéficie de l'aide de ses voisins qui sont très présents pour la soutenir au quotidien. Liudmyla, quant à elle, poursuit son chemin dans le Finistère avec pour objectif d'améliorer son apprentissage de la langue et de rester travailler en France.

Durant cette année, le Centre Communal d'Action Sociale (C.C.A.S.) a essayé de leur apporter au mieux son soutien. Nous leur souhaitons une bonne continuation.

Joyeux anniversaire Rosalie !

102 ans ! Avec 8 enfants, 38 petits-enfants et 29 arrière-petits-enfants, autant vous dire que le téléphone n'a pas arrêté de sonner en mai dernier chez Rosalie COAT, notre doyenne. La radio France Bleu Breiz Izel l'a même interviewé pour connaître son secret de longévité ! Pierre OGOR, Maire de Guilers, accompagné d'Anne CARRO, 1^{ère} adjointe et de Pierre EVEN, conseiller délégué, est venu lui rendre visite pour, à son tour, lui souhaiter un joyeux anniversaire et lui apporter quelques douceurs.



Le C.C.A.S. apporte son aide à l'épicerie sociale étudiante l'AGORAE



En mai dernier, le C.C.A.S. a fait don de produits alimentaires et d'hygiène à l'épicerie sociale étudiante l'AGORAE pour un montant de 800 euros. Ces produits ont été achetés par le C.C.A.S. et complétés par des dons du Leclerc de Guilers. Cette démarche solidaire s'inscrit dans la continuité des actions menées depuis quelques années par le C.C.A.S. en faveur des étudiants, à l'exemple des boîtes solidaires et des opérations de dons de fournitures scolaires.

Les dons ont été acheminés par les bénévoles du C.C.A.S. jusqu'à l'AGORAE, située au niveau de la faculté de sciences. Cette épicerie accueille et soutient plus de 200 étudiants de la métropole brestoise.

Les convives étaient au rendez-vous pour le traditionnel rougail-saucisse !

Plus d'une soixantaine de Guilériens se sont retrouvés lors du traditionnel rougail-saucisse à l'espace Marcel Pagnol. Après l'avoir organisé 15 années durant avec l'aide des bénévoles de l'association Guilers Entr'Aide, Anne-Marie QUÉAU a décidé de passer le relais au C.C.A.S..

Pierre OGOR, Maire de Guilers, Anne CARRO, Adjointe aux affaires sociales et aux logements, Anne-Sophie MORVAN, Adjointe à l'urbanisme et à l'environnement, Pierre EVEN, Conseiller Municipal délégué à l'insertion et aux politiques de mobilités, sont venus la remercier pour toutes ces années d'engagement auprès des Guilériens.



Services Techniques

Retour sur les chantiers guilériens

Le gymnase Kerdrel prêt pour accueillir de grandes compétitions

- ✔ Changement du sol sportif
- ✔ Travaux de peinture et de bardage

Coût

100 135 €

dont 96 380 € pour le sol
avec 49 % pris en charge
par l'assurance.



Une médiathèque modernisée

- ✔ Changement des lumières
- ✔ Pose d'un nouveau revêtement au sol
- ✔ Travaux de peinture

Coût

75 373 €

dont 15 518 € pour l'éclairage LED,
financé à hauteur de 25,38 %
au titre de la Dotation de Soutien
à l'Investissement Local
versée par l'État

Des vestiaires remis au goût du jour

- ✔ Ravalement des anciens vestiaires d'athlétisme et du local de stockage
- ✔ Travaux réalisés par les agents des services techniques
- ✔ Mise à disposition des locaux à l'ASG et au club Guilers VTT Nature

Coût

1 200 €



Développement Durable

La nature mise à l'honneur à Guilers



Dans le cadre de la Fête de la Nature, qui s'est déroulée du 24 au 29 mai dernier, la Ville de Guilers a proposé différentes activités.



Un square qui suscite la curiosité

La visite du jardin-square japonisant a attiré de nombreux visiteurs. Ces derniers ont été accueillis sur place par les agents du service Espaces Verts de Brest Métropole qui, après une brève présentation du concept de création du jardin, leur ont fait découvrir la biodiversité qui s'y est développée.



Une balade au crépuscule

Une vingtaine de personnes, accompagnée d'un représentant de l'Association Bretagne Vivante, ont profité du crépuscule pour partir à la rencontre des habitants nocturnes du bois de Keroual. Équipés d'appareil à ultrasons, ils ont pu dénicher et écouter des chauves-souris. Ils ont également eu la chance de croiser des salamandres et des bébés tritons. La chouette, plus timide que ses voisins, ne s'est faite qu'entendre au loin. Parents et enfants, sont rentrés se coucher la tête pleine d'anecdotes sur la faune nocturne guilérienne.

Teste tes connaissances !

Au cours de cette semaine de la nature, un quiz était également proposé sur la page Facebook de la Ville de Guilers. Un grand bravo à Virginie HUGUET, Michelle GUÉGUEN et Martine MEURZEC, qui ont réalisé un sans-faute et remporté respectivement un hôtel à insectes, une mangeoire à écureuil, une cabane à hérisson avec de la nourriture pour animaux sauvages. Et toi, es-tu également un incollable de la nature guilérienne ?

Question 1 : Le bois de Keroual s'étend sur combien d'hectares ?

- a) 56
- b) 61
- c) 66

Question 2 : Lequel de ces animaux ne peut-on pas observer la nuit au bois de Keroual ?

- a) le murin de Daubenton
- b) le paon du jour
- c) la chouette hulotte

Question 3 : Vous avez sûrement repéré cet arbre majestueux au bois de Keroual près du manoir. C'est un thuya plicata. Selon vous combien de mètres mesure-t-il ?

- a) 15 m de haut
- b) 17 m de haut

c) plus de 21 m de haut

Question 4 : Le jardin du square Ballyhaunis est :

- a) un jardin à la française
- b) un jardin zen
- c) un jardin à l'anglaise

Question 5 : Combien d'espèces végétales peuplent le site naturel du Bodonou ?

- a) moins de 200
- b) entre 200 et 350
- c) plus de 350

Question 6 : Laquelle de ces raisons ne constitue pas une cause d'extinction d'espèces ?

- a) La destruction des habitats
- b) Le changement climatique
- c) La pollution des écosystèmes
- d) La chaîne alimentaire
- e) La déforestation

Question 7 : En 2022, quelle date a marqué le jour du dépassement dans le monde ?

- a) Le 22 juin
- b) Le 28 juillet
- c) Le 28 août
- d) Le 28 septembre

Réponses :

1 - a) 56. Le Bois de Keroual est un magnifique parc de 56 hectares qui abrite parmi ses essences d'arbres des espèces locales et exotiques, comme le romantique tulipier de Virginie, l'érable, le chêne ou encore le pin Insignis.

2 - b) le paon du jour. La nuit, si vous vous baladez au bois de Keroual, vous pourriez tomber nez à nez avec le murin de Daubenton qui est une chauve-souris et la chouette hulotte.

3 - c) Plus de 21 m de haut. Cet arbre guilérien mesure plus de 21 m de haut et plus de 18 m d'envergure.

4 - b) Un jardin zen. Inauguré en juin 2022, ce jardin zen a été pensé en fonction des quatre éléments, sur l'exemple des jardins japonais. Il concentre le minéral, au travers de l'allée principale aux lignes géométriques en béton balayé, le végétal grâce aux nombreux arbres et arbustes tous originaires du Japon ou de Chine, l'énergie guidée par les massifs aux formes courbes et l'eau représentée par un massif en creux de plantes de berges et d'iris à fleurs bleues.

5 - c) Plus de 350. Le site du Bodonou abrite un écosystème riche et varié avec une faune et une flore époustouflantes ! En effet, ce nouvel

espace naturel accueille pas moins de 284 espèces animales et 380 espèces végétales y ont pris racine.

6 - d) La chaîne alimentaire. Cinq causes majeures d'atteinte à la biodiversité ont été identifiées :

- La destruction et la fragmentation des milieux naturels liées, notamment, à l'urbanisation et au développement des infrastructures de transport.
- La surexploitation d'espèces sauvages : surpêche, déforestation, braconnage...
- Les pollutions de l'eau, des sols et de l'air.
- L'introduction d'espèces exotiques envahissantes, comme le frelon asiatique, l'ambrosie, la grenouille taureau...
- Le changement climatique qui peut s'ajouter aux autres causes et les aggraver. Il contribue à modifier les conditions de vie des espèces, les forçant à migrer ou à adapter leur mode de vie, ce que toutes ne sont pas capables de faire.

7 - b) Le 28 juillet. En 2022, au 28 juillet l'humanité avait consommé l'ensemble des ressources que la Terre peut reconstituer en une année. Cela sous-entend, que l'an passé il nous aurait fallu 1,75 Terre pour régénérer ce que l'humanité a consommé.

La Guilthèque

Venez tricoter à la Guilthèque

Passez "Du coq à l'âne" avec l'exposition de peintures de Gilbert FLOC'H

Du 1^{er} juillet au 30 août

Gilbert FLOC'H, alias Gib29, est peintre guilérien autodidacte, ancien membre des Peintres de la rade et référent des peintres de l'Agora. Ses sources d'inspirations sont multiples. Il utilise aussi bien l'huile que l'acrylique, le pastel, l'aquarelle et le fusain pour traduire les formes, les couleurs et la lumière. Découvrez ses œuvres cet été à la Guilthèque du 1^{er} juillet au 30 août.



Prochain rendez-vous le jeudi 7 septembre à 14 h 30

Qu'on aime tricoter, crocheter, broder... Que l'on sache manier l'aiguille ou qu'on veuille apprendre, même si l'on ne pratique plus mais qu'on souhaite transmettre son savoir-faire, donner des idées, des conseils, tout le monde est bienvenu au café tricot !

Le principe ? Vous venez quand vous voulez, vous repartez quand vous le souhaitez. Aiguille ou crochet à la main, on se retrouve, on cause, on s'échange des conseils, des idées, des nouvelles... On amène son ouvrage en cours ou on tricote ensemble pour un projet participatif, le tout autour d'un café, d'un thé ou d'une tisane tout en papotant. Cette animation a débuté en juin, elle est ouverte à toutes et tous.



À vos agendas

La Guilthèque fête ses 30 ans le 28 septembre ! Nous vous préparons de belles animations du 27 au 30 septembre.



La Guilthèque vous équipe !

Depuis peu, avec votre abonnement, vous pouvez emprunter à la Guilthèque :

- 👉 liseuse
- 👉 appareil audio de relaxation pour les enfants
- 👉 fabrique à histoires pour les enfants
- 👉 console Nintendo Switch
- 👉 jeux de console Nintendo Switch

Ils sont réservables en ligne et sur simple demande à l'accueil. Attention, le prêt se fait uniquement pour un mois et ne peut être prolongé. Si vous êtes intéressés, renseignez-vous à l'accueil de la Guilthèque.



Vie associative et sportive

Penn Ar Slot s'installe à Joubin



Du Slot Racing à Guilers

Les circuits routiers électriques existent depuis les années 50. Aujourd'hui, même si le principe est toujours le même, le matériel a bien évolué. Des courses sont organisées par les différents clubs, et dans l'ouest un championnat départage les meilleurs joueurs.

Penn Ar Slot, le seul club de slot racing dans le Finistère, est une association qui veut développer la pratique de la course de voitures sur circuit électrique. Nouvellement installée dans la salle Joubin à Guilers, elle dispose d'un espace divisé en trois zones : une piste d'environ 15 mètres destinée à l'apprentissage, une piste principale de plus de 40 mètres qui permet à 15 pilotes de s'affronter grâce à des aiguillages et un espace atelier. Le club est ouvert aux plus jeunes, accompagnés d'un parent, pour une initiation, aux enfants de 12 et 14 ans également accompagnés, aux adolescents de 14 à 18 ans, et aux adultes pour le loisir ou la compétition.

Les Basket s'invite en centre-ville

Le 22 avril, les Bleuets de Guilers, club de basketball de la commune, a investi la place de la Libération et la halle Baucina pour une rencontre des plus sportive. Paniers de basket mobiles, puissance 4 géant et terrain de basket étaient de sortie pour permettre aux adhérents de partager leur passion avec les passants. Et pour les moins sportifs, ils ont pu supporter les clubs de Guilers et de Plouzané lors d'un tournoi 3x3.



12

Du maquettisme

Plusieurs disciplines se rejoignent dans l'univers du Slot Racing dont le maquettisme. C'est pourquoi le club a décidé d'ouvrir une section maquettes. L'espace atelier sur la scène permet d'accueillir les amateurs de maquettes de voitures, mais aussi d'avions, de bateaux ...

Des animations commerciales

L'association propose également ses pistes mobiles pour des animations commerciales comme des portes ouvertes dans une concession automobile. Ces prestations



permettent au club d'acheter du matériel et d'avoir ainsi des voitures en bon état pour faire découvrir la discipline.

Président : Thierry DONNART
Contact : penn-ar-slot@laposte.net
Site internet : <https://penn-ar-slot.wixsite.com/my-site/>



Retour sur la première édition de la journée inter-associations

Le dimanche 13 mai dernier s'est déroulé au Fort de Penfeld, la première journée inter-associations "Guilers part bientôt en vacances" ! Cette journée de rencontre et de partage entre les adhérents des diverses

associations guilériennes s'est inscrite sous le signe du beau temps, du partage et de la bonne humeur. Ainsi les adhérents des associations ont pu présenter leurs activités ou tout simplement se rencontrer avant l'arrêt estival des activités associatives. Rendez-vous l'année prochaine pour une journée encore plus riche en activités et en partage !



De beaux projets en cours avec Racines et Patrimoine

L'association Racines et Patrimoine travaille sur les archives qui ont fait l'histoire de la commune et publie des ouvrages qui rappellent la vie des hommes et des femmes qui ont fait celle-ci tout au long des siècles passés. De nombreux vestiges sont là pour en témoigner depuis la croix de Kermengleuz jusqu'au fort de Penfeld en passant par le manoir de Keroual. Les membres de Racines et Patrimoine s'efforcent de les rénover et de les entretenir afin de les mettre en valeur pour le plus grand plaisir des promeneurs guiliersiens.

Refection des lavoirs

Plusieurs lavoirs, répartis sur le territoire communal, témoignent des conditions de vie des familles des siècles passés. Ces lavoirs étaient dans un piteux état, envahis par les ronces. L'association s'est donnée pour tâche de les rendre à nouveau visibles. En mai dernier, les membres de l'association ont nettoyé celui de Kermengleuz et posé un muret en gabion. Le matériel, fourni par la mairie, a été transporté sur place par les services techniques. Les travaux de l'association, l'entretien et la rénovation des lavoirs, mais aussi des calvaires, se poursuivent tout au long de l'année.



Mise en valeur de l'histoire de l'ancienne gare

L'ancienne gare de Guilers témoigne également du passé de la commune et notamment de son activité économique avec le "train patate". La fresque, réalisée par Mikael BARZIC, représentant la gare

et l'arrivée du train sera bientôt complétée par des panneaux explicatifs réalisés par l'association.

Le manoir de Keroual, son pigeonnier, ses écuries et sa fontaine



Et la grande histoire a aussi ses vestiges à Guilers avec le manoir de Keroual. Si les conflits passés l'ont abîmé, il reste le colombier qui tel une tour de guet veille dans son coin. Racines et Patrimoine souhaite le maintenir en bon état et notamment lui rendre sa fonctionnalité interne à l'image de la maquette ci-contre. À l'origine, le système d'accès aux boulines, endroits où nichaient les pigeons, était composé :

- ✓ d'un pilier central maintenu à son sommet par un croisillon le reliant à la maçonnerie. Ce pilier reposait sur une assise de pierre lui laissant la liberté de mouvement en rotation.
- ✓ d'un cadre solide du pilier central servant d'appui à l'échelle d'accès aux boulines.
- ✓ au sommet de l'édifice, un oculus permettant la sortie des volatiles. Pendant la période des semailles, les volatiles étaient assignés à domicile et pour ce faire, une trappe permettait d'obturer l'oculus. Cette dernière protégeait également l'intérieur de l'édifice des pluies et empêchait l'entrée de prédateurs.



L'association est actuellement en contact avec les services de Brest, gestionnaires du bois de Keroual pour établir la santé de la maçonnerie du bâti et définir les modalités éventuelles du déroulement de ce projet. Pour cette réfection, elle envisage une démarche associant des élèves en cursus professionnels à Brest, des artisans locaux et la mise en place d'un financement participatif.

Dans l'attente de la validation de ce projet, l'association continue de préserver le domaine de Keroual et notamment au lieu-dit Kervaly, près des anciennes écuries, où l'association a entrepris de gros travaux de reconstruction. La fontaine entièrement envasée, en partie détruite, a été remise en état. L'eau coule de nouveau paisiblement par son joli ruisseau, passant sous un petit pont de quartzite blanc, pour finir dans le lavoir également rénové.



Quelques dates à retenir

Samedi dimanche
5 & 6
août

Régionales d'élevage du Léonberg
organisées par le Club canin Iroise au Fort Penfeld

Samedi
2
Sept.

Forum des associations
à l'Espace Marcel Pagnol

Samedi
9
Sept.

Fortress
au Fort de Penfeld

Samedi
16
Sept.

Loto
organisé par les Bleuets Guilers à l'Espace Marcel Pagnol

Samedi dimanche
16 & 17
septembre

Run Archery
organisé par les Archers Keroual au Fort Penfeld

Dimanche
17
Sept.

Journée européenne du Patrimoine Exposition véhicules
organisée par le P'tit rasso de Guilers sur le Parking Penfeld

Artisans, Commerçants et Entreprises

R'Home Service, un nouvel entrepreneur guilerien
spécialisé dans les menus travaux

R'Home Services

Petits travaux de Bricolage,
Jardinage, Entretien



Après des études dans le service à la personne et quelques années à travailler en tant que commercial, Romain JACQ a décidé de créer sa propre entreprise. Souhaitant utiliser ses compétences pour rendre service, aider et dépanner, il s'est spécialisé dans les menus travaux. Il entretient les jardins, réalise de petits travaux de bricolage, de menuiserie, de plomberie et d'électricité aussi bien pour les particuliers que pour les professionnels. Il se déplace sur Guilers et la région brestoïse et s'adapte à vos horaires.

Contact : 07 83 03 35 59
rho29.services@gmail.com



Gérauld DOUCEMENT, votre ingénieur du son

SONORISATION



ENREGISTREMENT

M. Gérauld DOUCEMENT - SIRET : 87980674300016 - Entreprise individuelle

Musicien multi-instrumentiste, Gérauld DOUCEMENT s'est lancé dans la sonorisation et dans l'accompagnement technique il y a déjà quelques années en tant que bénévole à l'Agora. Constatant un réel besoin en sonorisation, aussi bien chez les amateurs que ceux en voie de professionnalisation, il a décidé de créer son entreprise en fin d'année 2019. Ses prestations vont de la simple location de matériels de sonorisation avec ou sans micro à la sonorisation complète de concerts en passant par des prestations d'enregistrement et même l'animation de soirées. En juin dernier, il a notamment géré bénévolement la sonorisation de la journée inter-associations de la commune et de la kermesse de l'école Chateaubriand. Il se déplace dans le Finistère nord.

Contact : gerauld@hotmail.fr
Page Facebook : Enregistrement
Sonorisation - Gérauld Doucement -
Entreprise individuelle



Expression libre

Majorité municipale

Jeu de posture locale ou radicalisation de notre opposition ?

Ces derniers mois, lors des débats sur la réforme des retraites, nous avons malheureusement assisté à un spectacle désastreux des députés NUPES à l'Assemblée Nationale.

Les invectives adressées à leurs pairs ou aux membres du Gouvernement ont été d'une violence jamais égalée dans notre V^e République.

Ce comportement est-il digne d'élus responsables, représentant le peuple ? Leur posture est-elle appropriée dans une démocratie ?

Lorsque des élus montrent ce malheureux exemple, pourquoi les concitoyens en feraient-ils différemment ?

Ainsi, les élus de tous niveaux, avec en première ligne les Maires, eux qui sont les élus de proximité, sont directement tenus pour responsables de tous les maux. Ils sont de plus en plus bousculés, conspués, voire menacés eux, et leur famille.

Guilers n'est pas épargné par les comportements déviants de quelques concitoyens, toujours plus demandeurs qu'on règle l'impossible.

Ces trois dernières années, le conseil municipal a vécu aussi des postures singulières de son

opposition. Nous pensons qu'ils étaient débutants et avaient besoin de temps pour comprendre les règles et les codes qui régissent la vie d'une commune et le fonctionnement d'un conseil municipal.

Force est de constater qu'il n'en est rien, trois ans après. Nous ne pouvons que regretter ce refus d'accepter que notre majorité avance dans ses projets. Aujourd'hui, nous nous étonnons que leurs interventions... maladroitement, pour ne pas dire déplacées, se poursuivent encore, parfois à la limite de la politesse vis-à-vis du Maire.

Non, décidément, le temps ne fera pas changer M. KERJEAN et son équipe. Devons-nous accepter l'inacceptable ?

NON !

Résolument non, nous, élus de la majorité, rejetons en bloc ces comportements qui ne grandissent pas notre démocratie, mais bien au contraire la fragilisent.

Le dernier exemple en date est le vote "contre" de M. KERJEAN, lors du conseil de métropole du 12 mai dernier, sur un sujet de révision du plan local d'urbanisme qui concernait les communes de Brest, Plouzané et Guipavas. En faisant alliance avec le groupe des Verts de la Métropole, M. KERJEAN s'est enfin dévoilé, en se désolidarisant de son sponsor-Président

de Brest Métropole, alors que ce dernier l'avait soutenu lors des élections départementales de 2021...

Ce vote nous permet de prendre acte que la NUPES est incarnée par notre opposition municipale.

Au-delà de ces comportements regrettables à court, moyen et plus long termes, cessez M. KERJEAN et les membres de la minorité municipale, de stigmatiser une association par rapport à une autre.

Tout le monde a sa place à Guilers. En effet, être contre la salle d'athlétisme utile au plus grand club du Finistère fort de ses 650 adhérents, c'est considérer que ce club ne mérite pas une infrastructure de qualité par rapport à d'autres clubs bien équipés.

Notre travail se poursuit. D'autres infrastructures devront être remises à niveau à l'avenir. Les budgets contraints devront être arbitrés pour que chaque club soit doté d'équipements dignes du 21^e siècle.

Nous nous y attelons ! Ce travail dans le temps long a déjà porté ses fruits depuis 15 ans, nous poursuivons ce pourquoi nous avons été élus :

Faire de Guilers une commune attractive et où il fait bon vivre !

Continuons Guilers Autrement

Minorité municipale

Enfin l'été, les vacances approchent. Nous avons choisi une expression plus ludique pour ce Guilers mag⁷ : 8 mots à découvrir, 8 initiatives ou idées.

1. Il peut être en bois et transporter jusqu'à 8 personnes pour le trajet maison/école.

<https://www.humbird.fr>

Mais il peut aussi être mis à disposition des habitants de la commune gratuitement.

<https://territoire-environnement-sante.fr/actions-et-projets/recup-velos-en-liberte>

2. Le centre social de Guilers, situé à l'espace Jean Mobian. Il permet aux habitants de se rencontrer comme, par exemple, pour créer un Repair Café à partir de la rentrée.

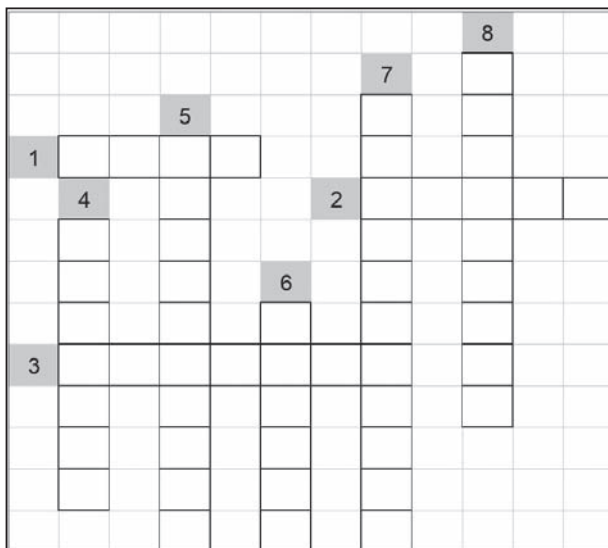
3. Nom d'une association guilérienne qui lutte contre la précarité. C'est aussi l'un des objectifs de BRUDED, réseau d'échange d'expériences sur le développement local durable entre collectivités.

<https://www.bruded.fr>

Ce terme est aussi utilisé de plus en plus pour le logement, par exemple le réseau COHABILIS.

<https://www.cohabilis.org>

4. Résultat obtenu avec les épluchures de légumes, trognons de pommes, coquilles d'œufs ou peaux de bananes... À partir du 1^{er} janvier 2024, chaque collectivité devra obligatoirement proposer une solution pour chaque foyer français, y compris les appartements.



5. Commune du nord Finistère où selon la légende il y a souvent du bruit ! C'est aussi la première commune de France à avoir obtenu le label Zéro Mégot.

<https://ville-zero-megot.fr/>

6. Lieu de convivialité qui n'a pas réouvert depuis le confinement. Il aurait pu devenir un tiers lieu, c'est-à-dire un endroit entre la maison et le travail, un espace partagé, un lieu de rencontres et d'échanges qui encourage la collaboration et les projets collectifs. Mais dans quelques mois ce sera un immeuble avec une surface commerciale.

7. Elles font souvent la paire et celles de l'archi duchesse sont célèbres ! En organiser la collecte, le recyclage et la transformation en fil : un circuit vertueux pour faire du textile, un exemple d'économie circulaire. Encore fallait-il y penser !

<https://www.chaussettesolidaires.org>

8. Mot anglais. Il est en plein développement. Il s'agit d'un nouveau mode d'organisation du travail basé sur un espace de travail partagé, mis en place dans le but de favoriser les échanges et les synergies entre les personnes présentes.

Un exemple à St Germain en Laye : <https://www.lequaidessposables.org>

Passez de bonnes vacances !

Pour tous vos commentaires n'hésitez pas : guilers2020@gmail.com

Citoyen-ne-s, ensemble pour Guilers

Programmation Culturelle



Samedi 8 juillet - 12 h

AU BORD DES MONDES

Balade contée et dansée

Fort de penfeld - 6 € / 3 €



Samedi 2 septembre - 15 h

GUILERS FÊTE SA RENTRÉE

Place de la Libération - Gratuit - Tout public

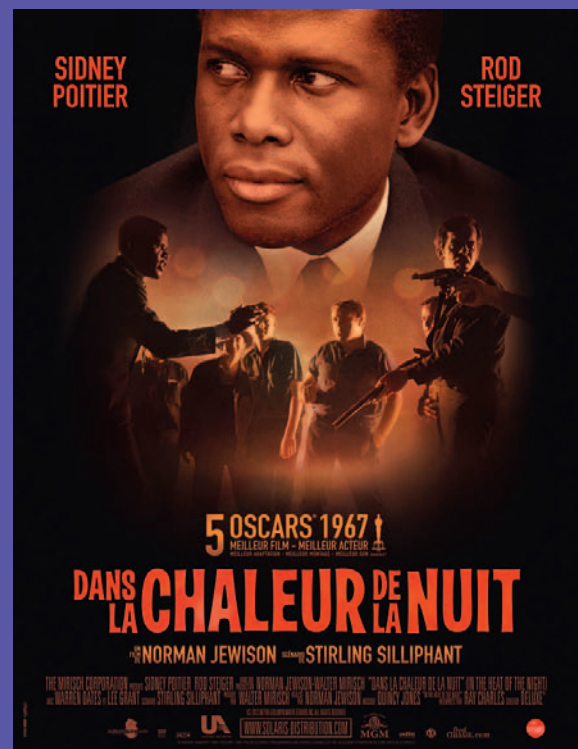


Samedi 23 septembre - 20 h 30

Récital de violon et piano

Avec Ruixian LIU et So Myoung LEE

Espace Jean Mobian - 10 € / 5 €



Vendredi 6 octobre - 20 h 30

DANS LA CHALEUR DE LA NUIT

Travelling.A.

Espace Jean Mobian - gratuit