



## Inaugurations du Centre-Ville et de la piste d'Athlétisme

page 6/7



La magie de Noël  
s'invite à Guilers

page 3



Des jeunes motivés et  
engagés !

page 5



Le Duo Day

page 10



**Pierre Ogor**  
Maire de Guilers,  
Directeur de publication

Bonjour à toutes et à tous.

Je voulais avant toute chose rendre hommage à Jean MOBIAN, Maire honoraire, décédé en cette fin d'année 2021.

Homme de conviction, engagé, syndicaliste, il fût Maire de Guilers de 1995 à 2006.

Jeune élu en 1992, je garde toujours en tête, son sens de l'intérêt général, son humanisme, son respect des autres qui faisaient le socle de son engagement politique.

Le drame de Penfeld, sa mise en cause en tant que Maire, lui laissera de profondes blessures ; l'opposition de l'époque dont je faisais partie, lui avait apporté son soutien sans faille lors de cette tragédie.

Très touché par cette affaire, il mettra fin à ses fonctions de Maire en 2006, pour laisser la place à Michel BILLET.

C'est avec respect et humilité que j'adresse au nom de tous les élus municipaux, nos plus sincères condoléances à sa famille.

Comme j'ai pu le dire de vive voix à Madame MOBIAN, la Ville de Guilers rendra un hommage solennel, en accord avec la famille, dès que la situation sanitaire le permettra.

Nous avons terminé cette année 2021 dans un contexte morose, avec une explosion sans précédent des cas de COVID, nous débutons 2022 avec toujours cette épée de Damoclès au-dessus de la tête.

Cependant, je souhaite rester optimiste et imaginer que nous connaissons un dernier sursaut de la pandémie. Voyons donc l'avenir avec espoir et confiance.

C'est pourquoi je vous souhaite à toutes et à tous, au nom de l'ensemble de l'équipe municipale, mes meilleurs vœux pour 2022.

Bonne lecture  
**P. OGOR**

## Bon à savoir

### Scrutins 2022

#### Prochaines élections :

- Élections présidentielles les 10 et 24 avril : inscriptions sur les listes électorales au plus tard le vendredi 4 mars.
- Élections législatives les 12 et 19 juin : inscriptions sur les listes électorales au plus tard le vendredi 6 mai.

#### Procurations :

Depuis le 1<sup>er</sup> janvier 2022, un électeur pourra donner procuration à un votant inscrit sur les listes électorales d'une autre commune que la sienne. Le mandataire devra cependant toujours se rendre dans le bureau de vote du mandant pour voter à sa place.



### Recensement

Une campagne de recensement est en cours sur la commune jusqu'au 19 février 2022. Pour plus de renseignements, consultez le site internet de la mairie.

## Sommaire

Page 2	Edito du maire
Pages 3-4	Vie communale
Page 4	Enfance, Education
Page 5	Espace Jeunes
Pages 6-7	Urbanisme
Page 8	Développement durable
Page 9	Services techniques
Pages 9- 10	C.C.A.S.
Page 11	Guilthèque
Pages 12-13	Vie associative et sportive
Page 14	Artisans et commerçants
Page 15	Expression libre
Page 16	Programmation culturelle

#### Mairie de Guilers

16, rue Charles de Gaulle  
BP 73 - 29820 GUILERS  
Tél. : 02 98 37 37 37  
Courriel : ville@mairie-guilers.fr  
Site Internet : www.mairie-guilers.fr

Équipe rédactionnelle :  
Pierre OGOR, Anne-Laure BOUZELLOC  
Photos : Service Communication  
Création, réalisation, impression :  
Créamix - CERID - 31 rue Frédéric Chopin  
BP 52532 - 29225 BREST cedex 2  
Tirage : 3 450 exemplaires  
Dépôt légal : Janvier 2022

Vous pouvez adresser vos suggestions, soit par courrier au service "Communication" de la Mairie, soit par mail à l'adresse suivante : [anne-laure.bouzelloc@mairie-guilers.fr](mailto:anne-laure.bouzelloc@mairie-guilers.fr)

Remerciements aux élus, conseillers et personnels municipaux ainsi qu'à toutes les personnes qui ont travaillé au montage de ce magazine.



## Quand la magie de Noël s'invite à Guilers

En décembre dernier, la place de la Libération s'est illuminée de mille feux, non sans l'aide de Célestine ! En tant que grande gagnante du concours de dessin de Noël, elle a eu l'honneur de donner le top départ des festivités en appuyant sur le bouton magique des illuminations. Grand sapin argenté, guirlandes scintillantes, renne de Noël, boîte aux lettres reliée au pôle nord et manège enchanté ont planté le décor dans l'attente de l'arrivée du Père Noël. Très attendu, ce dernier a interrompu ses préparatifs, le vendredi 17 décembre, pour venir à la rencontre des Guilériens et prendre place dans son salon, installé dans le cadeau géant. La magie de Noël guilérianne a perduré jusqu'au 23 décembre avec chaque jour une nouvelle animation. Spectacles de magie, de jonglage et de musique, village de Noël du centre socio-culturel de l'Agora, sculpture de ballons, il y en avait pour tous les goûts. Petits et grands se souviendront encore pendant longtemps des lutins du Christmas Orchestra qui ont réussi à les faire danser à n'en plus s'arrêter, malgré le froid de cette fin d'année.

Malheureusement, le Père Noël a dû quitter Guilers le 24 décembre pour finaliser les préparatifs de sa tournée mondiale de distribution de cadeaux. Si aujourd'hui, il profite de vacances bien méritées dans le grand nord avec ses lutins, soyez en sûr, il reviendra l'année prochaine si vous promettez d'être sage !



# Vie Communale

## Départ en retraite de Christiane TOULLEC

C'est à nouveau dans un contexte sanitaire dégradé nous empêchant d'organiser des moments de convivialité, que Christiane TOULLEC a fait valoir ses droits à la retraite.

Le vendredi 17 décembre, veille de vacances de fin d'année, Isabelle NEDELEC, Adjointe au Maire, Charlène BLEUNVEN, Directrice du service Education, Enfance, Jeunesse, ainsi que Marie-Anne FAUDEIL, Directrice Générale des Services se sont rendues au groupe scolaire Pauline Kergomard afin de souhaiter une belle retraite à Christiane.

Christiane a débuté sa carrière au sein de la collectivité en l'an 2000, 21 années de carrière, bien remplies, durant lesquelles elle

a connu les travaux du groupe scolaire Pen Ar C'Hoat, devenu le groupe scolaire Pauline Kergomard en 2006, ainsi que les travaux d'extension. Elle a su accompagner toute une génération de guilériens durant toutes ces années tant en garderie, que durant les temps de pause méridienne. Au 1<sup>er</sup> janvier 2017, c'est naturellement qu'elle a évolué vers un poste d'ATSEM toujours à l'école Pauline Kergomard.

Sa bonne humeur, sa bienveillance, son investissement tout au long de sa carrière ont fait d'elle un agent très apprécié par l'ensemble des équipes éducatives et ses collègues. Nous attendons avec impatience



la fin de la crise sanitaire afin de fêter avec elle cette retraite bien méritée.

Bonne retraite Christiane !

## Education, enfance

### Un arbre de Noël participatif

Vous l'avez sûrement remarqué grâce à ses jolis petits Pères Noël, ses bonshommes de neige et ses guirlandes colorées ! Le sapin participatif du relais petite enfance a été décoré par le Multi-accueil Les Petits Poussins, l'Accueil de Loisirs Sans Hébergement (A.L.S.H.) Les Flamboyants, les assistantes maternelles, les deux associations d'assistantes maternelles de la commune et les enfants. Bravo à eux pour ces jolies créations !



### Attention aux rivages dangereux de la grande marée

L'ensemble des élèves de CE1 et CE2 de la commune ont assisté au spectacle "Attention rivages dangereux" de Pierre Desvigne au festival Grande Marée le jeudi 10 décembre. L'artiste leur a conté les aventures de Léo et son amoureuse, Melissa, au village de OuiOui Land. Une histoire rocambolesque avec de nombreuses péripéties loufoques qui a fait rire unanimement les enfants aux éclats.



### 10<sup>ème</sup> édition de la journée de l'arbre

Antoine le noisetier, Inès le sureau... De jeunes noisetiers, des aubépines, des sureaux et des aronias, portant les prénoms d'enfants de la commune, ont pris racine au bois de Kéroual en novembre dernier. Ils ont été plantés par 96 élèves de grande section des écoles de Chateaubriand, Pauline Kergomard et Sainte-Thérèse, à l'occasion la 10<sup>ème</sup> édition de la journée de l'arbre, en présence d'Isabelle Nedelec, adjointe à l'éducation, à l'enfance et à la jeunesse, et de Nelly Galais, conseillère municipale. Cette journée de sensibilisation à la biodiversité fût également l'occasion pour les enfants de participer à une vaste chasse au trésor afin d'apprendre à observer et à explorer les sous-bois à la recherche d'empreintes d'animaux, de



fruits, de feuilles, d'arbres... et ainsi prendre conscience de la nature qui les entoure.

Cette expédition, coordonnée par le service scolaire et réalisée en partenariat avec les espaces verts de Brest métropole et ceux de Guilers, s'est déroulée sous la houlette de Virginie et Alexis, agents des services techniques de la Ville de Guilers, et avec la participation de quatre résidents du foyer de Pen ar C'hoat et des bénévoles du Club Emeraude.

# Espace Jeunes

Des jeunes motivés et engagés !

## Journée Halloween

Naomie, Lise, Maeva, Charlotte, Yasmine, Anna, Calie, Léa, Emma, Keryan, Nolan et Nathan ont animé la journée Halloween. Ils ont proposé aux 200 guilériens présents un atelier maquillage d'halloween, un jeu de piste sur le thème des vampires, un espace jeux de société, un stand de sculpture sur ballons, le tout dans une ambiance digne d'un grand film d'horreur !



## Ravivage de la flamme

Samedi 6 novembre, dans le cadre du cycle mémoriel, Lise, Naomie, Louanne et Théo se sont rendus au sémaphore de Plougonvelin avec Thierry Colas, adjoint délégué à la culture, pour la cérémonie du ravivage et du partage de la flamme du soldat inconnu. Cette flamme, jamais éteinte depuis 1923, symbolise le sacrifice de ceux qui sont morts ainsi que l'espérance d'un avenir de fraternité entre les hommes et de paix entre les peuples.



## Cérémonie commémorative du 11 novembre

Théo, Naomie, Lise et Louanne ont pris part à la cérémonie commémorative du 11 novembre en hommage aux enfants de Guilers et aux soldats alliés morts pour la France au cours de la 1<sup>ère</sup> guerre mondiale. Après avoir déposé la flamme du soldat inconnu au pied du monument aux morts, ils ont retracé la vie de René ABILY, Jean Louis BOTHOREL, Antoine Marie CASTREC et Jean Marie CONQ, des soldats guilériens qui ont sacrifié leur vie pour notre liberté.



## Collecte de la banque alimentaire

Les 26 et 27 novembre dernier, Lise, Naomie, Maeva, Louanne, Yasmine et Nolan ont prêté main-forte aux bénévoles de la Banque alimentaire afin de récolter des dons.



Vacances de Noël - Visite du spot à Brest



Atelier gauffres



Séance d'escrime



Graph de la façade de l'Espace Jeunes



Atelier barbe à papa

Match de hockey



Brest Karting



Vacances de Noël - Escalade



Virée au musée des beaux-arts de Brest  
Vacances de Noël - Atelier couture avec Joëlle



Tchoukball



# Urbanisme

## Inauguration des aménagements du centre-ville

En octobre dernier, le Maire, Pierre Ogor, et François Cuillandre, Président de Brest métropole, ont inauguré les aménagements du centre-ville de Guilers.

### Un travail de longue haleine...

Ce nouvel espace de vie est le fruit d'un long processus entamé il y a 14 ans. Les objectifs de ces travaux, débutés en 2019, étaient de :

- renforcer l'attractivité et l'animation du centre-ville et plus particulièrement sur la place de la Libération, la place Baucina et sur le parvis de la Mairie,
- augmenter l'attrait des points de vente et relancer le marché notamment grâce à la création d'une halle couverte,
- créer un nouveau lieu de vie attractif, sécurisé et apaisé pour les piétons et les cyclistes avec notamment des jeux pour divertir enfants et adultes.

Mission accomplie ! En effet, de nouveaux commerces se sont installés et des projets immobiliers sont en cours autour de ce nouveau lieu de vie.

### ... Avec de nombreux acteurs mobilisés...

Durant ce processus, différents acteurs ont participé au projet.

Dès 2008, la mairie fait appel à l'Agence de Développement et d'Urbanisme du Pays de Brest (ADEUPa), qui réalise un diagnostic urbain et commercial de la situation du centre-ville.

Entre 2005 et 2013, la Chambre de Commerce et d'Industrie de Brest lance

une étude sur l'évolution commerciale du centre-ville.

Entre temps, les élèves de 6<sup>ème</sup> du collège Sainte-Marie réfléchissent également au réaménagement de la place dans le cadre de leur cours d'histoire. Leurs travaux ont d'ailleurs été exposés sur la place de la Libération et en mairie.

En 2015, un projet d'orientation d'aménagement et de programmation (O.A.P.) est inscrit au Plan d'Urbanisme Local (P.L.U.), et l'année suivante, Brest métropole prévoit des crédits dans son plan de mandat afin que la Ville de Guilers puisse envisager la phase travaux du réaménagement.

Puis en 2016-2017, la mairie bénéficie du travail du cabinet nantais "Cibles et Stratégies" qui établit une feuille de route détaillée pour revitaliser le centre-ville. L'Atelier de l'Île, dirigé par Marc QUELEN, désigné comme maître d'œuvre, s'attelle dès lors plus précisément à la requalification spatiale des espaces, les modes de déplacement et les modes de stationnement. Puis, le cabinet O'Architecture d'Olivier ABALÉA s'occupe



principalement de l'élaboration de la halle.

Enfin, une mission d'étude pour le bâti et les commerces du centre-ville est menée par le cabinet Réponses-Associées de Béatrice TABURET, coloriste, qui débouche sur la mise en place d'une charte et sur l'octroi d'aides financières pour l'embellissement des façades.

Et pour finir, ce chantier est réalisé par les entreprises David TP, Paysage d'Iroise, Kerleroux, Larvor, Baume, Kermarrec, Cegelec, Citéos, Enedis, Orange, Eau du Ponant, l'Apave, Secoba, Socotec.

### ...Et divers financeurs !

Ce projet n'aurait pu voir le jour sans Brest métropole et l'aide de ses agents. La commune a également bénéficié d'une subvention de la Région Bretagne et des Fonds d'Intervention pour le bâti et les Services, l'Artisanat et le Commerce (F.I.S.A.C.) accordés par l'État.





## Inauguration de la nouvelle piste d'athlétisme

C'est au mois de novembre que le Maire, Pierre OGOR, en compagnie du Président de la Fédération Française d'Athlétisme M. GIRAUD, du Président de la Ligue Bretagne d'Athlétisme M. BERAUD, du Président du Comité Départemental d'Athlétisme M. PORZIER, du Conseiller Régional M. PELLICANO et du Président de Guilers Athlétisme Roger QUENTEL, a inauguré la salle d'athlétisme couverte de Guilers.

### Un équipement de haut niveau...

Ce nouvel équipement, le troisième de ce type en Bretagne est unique sur le département. Il a été réalisé afin de permettre, aux athlètes guiliériens et aux scolaires, de s'entraîner dans les meilleures

conditions possibles. Il pourra également accueillir des compétitions sportives départementales et régionales de haut niveau. C'est d'ailleurs au cours de cette inauguration que nos athlètes guiliériens ont démontré leurs prouesses sportives, notamment au saut à la perche, au saut en hauteur et à la course à pied, sur les divers équipements cette nouvelle installation. Et pour cause, cet établissement sportif de qualité est composé d'une piste plate courbée de 200 m, d'une piste droite de 70 m, d'une piste de simple et triple saut de 40 m, d'une piste de saut à la perche de 40 m et d'une cage pour pratiquer, indoor, le lancer de poids. Deux aires de lancer sont également installées en extérieur à l'est du bâtiment pour le javelot et le disque.

### ...Une construction atypique...

Le bâtiment s'appuie sur une structure en bois de 96 m de long et 40 m de large soit environ 4 400 m<sup>2</sup> d'espace d'entraînement à l'abri des intempéries. Comme le boulodrome, la piste est couverte par une toile tendue blanche translucide afin de tirer avantage de la lumière naturelle. Le bâtiment est également équipé d'une sonorisation et d'un éclairage artificiel. Des vestiaires, attenants à la piste, sont actuellement en cours de construction.

### ...Pour un coût total de 3 millions d'euros

Le coût de cette infrastructure est de près de 3 millions d'euros hors taxes. L'équipement a bénéficié d'une subvention de la Région Bretagne à hauteur de 200 000 €.

## Une tribune pour le terrain de foot synthétique

Au complexe Louis-Ballard, une tribune couverte est en construction devant le terrain de football synthétique. Elle

comptera 113 places, dont trois pour les personnes à mobilité réduite. Le gros œuvre est en cours de réalisation avec le concours

des entreprises Paysages d'Iroise et EMG. Le montage des gradins sera effectué avant le printemps par les services techniques.



# Développement Durable

## Guilers à vélo

L'utilisation du vélo est en pleine expansion et notamment en zone urbaine. Dans un contexte de développement durable, cette pratique ne peut être qu'encouragée. Mais connaissez-vous les règles à respecter avant de vous mettre en selle ou celles qui vous incombent en tant qu'automobiliste lorsque vous rencontrez un vélo ?

### Les aménagements cyclables

#### Le chaucidou

En 2016, la ville de Guilers était la première commune de la métropole à mettre en place le chaucidou encore appelé la Chaussée à Voie Centrale Banalisée (CVCB). Ces voies, situées rue de la source, rue de Kermonfort et rue Calmette, visent à sécuriser les déplacements, mais aussi à favoriser le partage de la route. Elles comportent, de part et d'autre, des accotements pour les cyclistes, délimités par une ligne discontinue, et une voie centrale rétrécie pour les autres véhicules.



Des règles simples :

1. En tant que cycliste, je roule sur les accotements.
2. En tant qu'automobiliste, s'il n'y a aucun véhicule face à moi et que la route est dégagée, je circule sur la partie centrale.
3. En tant qu'automobiliste, si un autre véhicule arrive en face, je vérifie qu'il n'y a personne sur la voie latérale, je me déporte sur celle-ci pour croiser le véhicule. Je me repositionne ensuite au centre.
4. En tant qu'automobiliste, si je croise un véhicule mais qu'un vélo roule sur ma droite dans la voie latérale. Je me déporte sur la droite, derrière le cycliste, tout en veillant à conserver les distances de sécurité suffisantes. Une fois que la voiture opposée est passée, je peux dépasser le cycliste en toute sécurité.

#### Les pistes cyclables :

La commune dispose de plusieurs pistes cyclables. A Guilers comme dans toute autre ville, vous pouvez les repérer grâce aux panneaux de signalisation suivants :



En l'absence de pistes ou bandes cyclables, les cyclistes circulent sur le côté droit de la chaussée. Ils ne sont pas autorisés à circuler sur les trottoirs. Seuls les enfants de moins de huit ans peuvent les emprunter.

#### Autres aménagements courants :

- Le double sens cyclable : c'est une voie à double sens dont un sens est exclusivement réservé à la circulation des cycles et des engins de déplacement personnel motorisés.



- Le cédez le passage cycliste au feu : au niveau de certains feux de circulation et lorsque la signalisation le permet, les cyclistes peuvent aller dans la ou les directions indiquées par les flèches, sans s'arrêter au feu rouge tout en cédant le passage aux piétons et aux usagers de la voie sécante. Il existe également des feux d'autorisation conditionnelle pour les cyclistes.



### L'équipement

Pour circuler en toute sécurité, votre vélo doit obligatoirement disposer de :

- deux freins, avant et arrière,
- un feu avant jaune ou blanc et un feu arrière rouge la nuit ou lorsque la visibilité est insuffisante,
- un avertisseur sonore,
- des catadioptrés (dispositifs rétro réfléchissants) de couleur rouge à

l'arrière, blanche à l'avant, orange sur les côtés et sur les pédales,

- le casque est obligatoire pour les enfants de moins de 12 ans.

Le port d'un gilet rétro réfléchissant certifié est également obligatoire hors agglomération pour tout cycliste circulant la nuit ou lorsque la visibilité est insuffisante. Pensez également à surveiller l'état de vos pneus. Un pneu usé ou mal gonflé tient moins bien la route et crève plus facilement.

### Les dépassements

Les cyclistes se doivent d'indiquer chaque changement de direction ou dépassement en tendant le bras.

Les véhicules dépassant des vélos doivent le faire en respectant une distance de 1 m en ville et 1,50 m hors agglomération.

### Les interdictions

À vélo, il est interdit de porter à l'oreille tout dispositif susceptible d'émettre un son comme des écouteurs, des oreillettes ou un casque audio. L'usage du téléphone tenu en main est également interdit. Faites attention si vous avez consommé de l'alcool, au-delà de 0,2 mg/l d'air expiré, rouler en vélo est interdit et passible d'une amende.

### Quelques règles élémentaires de sécurité

- Gardez une distance de sécurité d'un mètre au moins par rapport aux autres véhicules.
- Ne zigzaguez pas entre les voitures.
- Aux intersections, placez-vous un peu en avant des véhicules pour vous faire voir.
- À vélo, ne restez pas dans les angles morts des bus et des poids lourds.
- Faites attention aux portières qui s'ouvrent brusquement et aux enfants qui peuvent surgir entre deux véhicules.
- Soyez particulièrement prudent lors du passage d'un camion : l'appel d'air risque de vous déséquilibrer.



# Services Techniques

## Le parking de l'Agora passe aux LED

### ✔ Travaux débutés en octobre 2021

Fin 2021, des travaux ont été entrepris sur le parking de l'Agora afin de passer l'ensemble de l'éclairage public du parking aux diodes électroluminescentes communément appelées LED. Pour ce faire, l'entreprise Kerleroux est intervenue pour creuser une tranchée, afin de poser un fourreau pour alimenter les deux candélabres sur lesquels reposent deux spots LED. Ces derniers, ainsi que ceux positionnés sur le bâtiment de l'Agora, ont été installés par l'entreprise de Lionel GUIAVARC'H. La prochaine étape est la dépose des anciens mâts et la réfection des enrobés. Le coût total des travaux s'élève

à 10 603,13 € TTC. Cette opération de rénovation énergétique fait partie d'un ensemble de projets subventionnés par l'État à hauteur de 35 % au titre de la Dotation de Soutien à l'Investissement Local (D.S.I.L.).



### ✔ Des économies pour la commune et la planète

L'installation de cette technologie va permettre à la commune de faire des économies. En effet, les ampoules LED bénéficient d'une plus longue durée de vie que celles des éclairages classiques et elles permettront également de réduire d'environ 60 % la consommation en électricité du site de l'Agora. Et de manière induite, elles limiteront les émissions de gaz à effet de serre. Ce dispositif sera étendu prochainement à d'autres sites de la commune.

# C.C.A.S.

## Une mutuelle communale à Guilers

3 français sur 10 ne se soignent pas correctement pour des raisons financières. Suite à ce constat, le C.C.A.S. travaille, depuis l'année dernière, à la mise en place d'une mutuelle communale.

Ce dispositif permet de regrouper les habitants intéressés afin de leur faire bénéficier d'une complémentaire santé de qualité à des prix compétitifs et ainsi améliorer leur accès aux soins.

### ✔ Analyse des besoins sur la commune

Un sondage, réalisé auprès des guilétiens, a permis de mettre en lumière une forte demande émanant des retraités. En effet, si en général ils sont satisfaits des garanties

proposées par leur prestataire, le montant de la cotisation mérite, selon eux, d'être revu à la baisse.

### ✔ Deux prestataires retenus

Cinq mutuelles, deux sociétés d'assurance et trois mutualistes, ont proposé une offre au C.C.A.S.. Souhaitant donner libre choix aux particuliers, deux mutuelles ont été sélectionnées : AXA et Nuoma. Ces dernières ont présenté leurs offres en fin d'année 2021 lors de deux réunions publiques.

### ✔ Faites votre choix

Une mutuelle communale ne fixe pas de tarif unique du fait des garanties et

cotisations différentes de chaque mutuelle. AXA et Nuoma restent à votre écoute pour déterminer le contrat le plus adapté à vos besoins. C'est à vous de comparer les prestations et tarifs. Afin de vous aider à choisir, vous pouvez solliciter des entretiens individuels avec les deux prestataires.

### ✔ Comment souscrire ?

Contactez Mme MACKINTOSH d'AXA au 06 42 23 19 71 ou Mme DANGE de NUOMA au 0 805 037 110.

Pour plus de renseignements, vous pouvez contacter le C.C.A.S. au 02 98 37 37 05.

## Près de 1 500 kg et 1 000 € collectés pour la banque alimentaire

Les 26 et 27 novembre, de nombreux bénévoles étaient présents dans les magasins de Guilers pour œuvrer à la réussite de la collecte de la banque alimentaire.

Votre générosité a permis de collecter près de 1 500 kg de produits alimentaires et d'hygiène et 1 000 €. Cette somme

permettra d'acheter des articles selon les besoins. L'ensemble des produits sera redistribué au sein de l'épicerie sociale, gérée par le C.C.A.S..

Actuellement plus de 35 foyers reçoivent un soutien alimentaire leur permettant de réduire leurs dépenses alimentaires et ainsi d'équilibrer leur budget.





Françoise, Loïc, Roland, Romain, Joëlle, Raphaël et Léa mobilisés pour l'organisation du repas des aînés.

## La mairie de Guilers accueille deux résidents du foyer Don Bosco de Pen Ar C'Hoat pour le Duo Day

Dans le cadre de ses actions au profit des personnes en situation de handicap, la mairie de Guilers a accueilli Léa et Valentino lors du Duo Day, le 18 novembre dernier.

### ✔ Léa découvre les services administratifs

Léa, une jeune femme de 20 ans, est arrivée le matin dans les locaux de la mairie. Accueillie chaleureusement par Christelle PERENNES et Claire ZANCANELLO du C.C.A.S., elle a fait le tour des services administratifs afin de comprendre les rôles et missions de chacun. Puis elle a aidé les bénévoles à la mise en rayon des denrées alimentaires à l'épicerie sociale. Elle a également participé à la mise sous pli de courriers et visité la médiathèque.



### ✔ Valentino intègre les services techniques

L'après-midi, c'est un jeune homme de 21 ans, motivé et très jovial, que les agents des services techniques ont rencontré. Valentino a épaulé les agents dans leurs missions du jour. Il a transporté et installé, avec Erwan LE GLEAU, du matériel sur différents sites.

Ce sont de beaux duos qui se sont formés lors de ces rencontres sur le thème de l'inclusion. Léa et Valentino ont fini leur journée fiers du travail accompli et motivés pour renouveler une telle expérience, tout



comme les agents de la Ville de Guilers. En 2022, la municipalité ne manquera pas de renouveler cette expérience.

## Faire bouger les lignes tout au long de l'année

Suite à la signature de la charte d'engagement avec le foyer Don Bosco de Pen Ar C'Hoat en juin dernier, le Duo Day se poursuit tout au long de l'année.

### ✔ Romain aide à l'entretien des espaces verts de la commune

Romain, pensionnaire âgé de 21 ans, prête main-forte à l'équipe des espaces verts pour la taille des haies et divers entretiens plusieurs mercredis par mois. C'est avec beaucoup de plaisir que Romain s'attelle à la tâche, guidé par les agents des services techniques. Passionné, il envisage même de venir plus souvent. Il espère également que cette nouvelle expérience l'aide à intégrer un Etablissement ou Service d'Aide par le



Travail (ESAT).

### ✔ Françoise, Loïc, Roland, Romain, Joëlle, Raphaël et Léa apportent leur aide lors d'actions ponctuelles

Les résidents du foyer s'impliquent également dans les animations de la commune comme le repas des aînés et la journée de l'arbre.

Un grand merci à eux !

### Duo Day

Mis en place en France en 2016, le Duo Day est une journée nationale, lors de laquelle des institutions peuvent proposer à une personne en situation de handicap d'accompagner en duo un professionnel volontaire pour découvrir un métier et participer activement dans la collectivité. Cette journée représente une opportunité de rencontre pour changer de regard et, ensemble, dépasser les préjugés.



# La Guilthèque

## Rencontre avec Stéphane GUIVARC'H, auteur de "L'été des possibles"

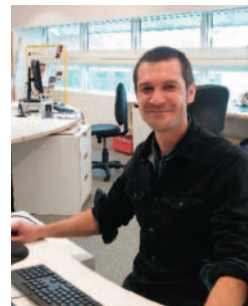
L'auteur guilérien, Stéphane GUIVARC'H, est venu à la rencontre de ses lecteurs et lectrices le samedi 27 novembre pour leur présenter son premier roman "L'été des possibles". Il a raconté l'expérience de cette première écriture avec humour. « J'avais envie d'écrire une belle histoire, l'inspiration est venue d'un coup. J'ai rédigé le roman "L'été des possibles" d'une traite, mais l'éditer s'est révélé plus compliqué... », expliquait-il dans une ambiance chaleureuse. Le public s'est montré très curieux sur le travail de Stéphane, avec notamment de nombreuses interrogations sur ses sources d'inspiration, son don pour décrire des endroits réels ou imaginaires, la construction de l'histoire et son amour pour

la côte finistérienne... Cette rencontre s'est achevée par une séance de dédicaces de son ouvrage. Touché par les nombreux retours positifs, Stéphane travaille à présent sur un second roman plus autobiographique.



## Reprise des lectures à l'EHPAD et à Don Bosco avec Thomas ROUE

Thomas Roué a repris les ateliers de lecture à voix haute à l'EHPAD des Petits Pas et au foyer Pen Ar C'Hoat de Don Bosco. Chaque mois, ce moment de partage et de convivialité est très attendu et très apprécié par les résidents. En décembre dernier, Thomas les a fait voyager autour du monde et notamment au Mexique au travers d'anecdotes et de photos datant du temps où il y habitait. Grâce aux livres illustrés "Un flamboyant père Noël" et "Les ports autour du monde", ils ont également visité le Moyen Orient, l'Ecosse, le Japon et les Antilles sur des airs de musique du monde pour une immersion totale.



## Redémarrage des "bébés-lecteurs" pour les enfants et leurs parents

Les animations à destination de la petite enfance et de la jeunesse ont repris avec Marie ! Bébé lecteurs, heure du conte et accueils de classe... Ces animations rencontrent beaucoup de succès ! Il reste quelques places disponibles pour accueillir les enfants de 6 mois à 3 ans accompagnés de leurs parents ou grands-parents pour l'animation bébés lecteurs "Les P'tits loups lisent" un vendredi matin par mois. Au programme, de jolies histoires, des comptines et des chansons interprétées par Marie. Pour vous inscrire, n'hésitez pas à la contacter à la Guilthèque au 02 98 37 37 00.



## La nature au bout du pinceau

Jusqu'au 26 février, venez découvrir, à la Guilthèque, l'exposition de peintures "Mosaïque chinoise originelle" de Bertrand ALLAMIGEON, un artiste peintre brestois. Ses magnifiques œuvres, inspirées du style Gong bi "écrire avec minutie", sont réalisées à l'encre de chine traditionnelle et à l'aquarelle chinoise sur papier de bambou. L'artiste s'est longuement attardé sur les détails avec beaucoup d'adresse. Les principaux sujets abordés sont les fleurs, les plantes, les oiseaux et les insectes, de manière minimaliste pour aller à l'essentiel.



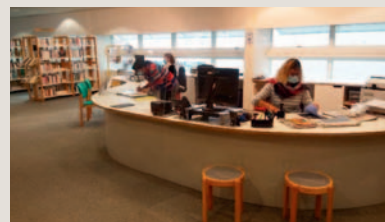
## Ca bouge à la médiathèque !

### ✓ Mise en service de l'automate de prêts

La médiathèque s'est équipée de la technologie RFID (système d'identification, de sécurisation et de gestion des documents par puces à radioidentification). Cette dernière a permis de mettre en œuvre la circulation des documents au sein du réseau Pass'Média et d'installer un automate de prêts. Ce projet a été financé à hauteur de 35 % par la Direction Régionale des Affaires Culturelles (D.R.A.C.).

### ✓ Réaménagement de la Guilthèque

Après un changement d'accès à l'entrée de la médiathèque en octobre, c'est l'espace adulte qui a été réagencé en décembre dernier. Un espace plus aéré, un hall d'accueil plus grand, la Guilthèque se réinvente pour vous accueillir dans les meilleures conditions.



# Vie associative et sportive

## Charlène ODIN remporte la médaille de bronze aux championnats du monde de para karaté à Dubaï !

### Un palmarès impressionnant

A 12 ans, Charlène démarrait le karaté. A 23 ans, elle découvrait le para karaté lors d'une compétition et remportait dans la foulée le titre de Vice-championne de France. Suite à cela, la jeune guilérienne enchaîna ses plus belles victoires : 1<sup>ère</sup> en coupe de France en 2017, championne de France en 2018 et 2019, et championne d'Europe, puis 4<sup>ème</sup> aux championnats du monde à Madrid en 2018. Et il y a moins de 3 mois, elle a remporté la médaille de bronze, dans la catégorie handicap mental / femme, aux championnats du monde de para karaté à Dubaï ! Une belle revanche sur les championnats de 2018 où elle avait frôlé la grande finale à seulement 0,2 point,

puis avait obtenu la 4<sup>ème</sup> place en petite finale à 0,02 point près du podium.

### Le fruit de plusieurs années d'entraînement

Le para karaté permet à Charlène de montrer sa valeur. Déterminée, elle s'entraîne, malgré son syndrome de West, 6 jours sur 7 en club et avec sa sœur, elle aussi karatéka. Elle déploie toute son énergie dans le but d'arriver à un enchaînement parfait de katas en compétition. En effet, le handicap de Charlène ne lui permet pas de combattre directement un autre adversaire. Elle doit donc réaliser une série d'enchaînements avec autant de puissance, d'équilibre et de technicité qu'en situation de combat.

Vous pouvez suivre le parcours de Charlène

sur son compte Instagram de karatéka @charlène.odn.



© Fédération nationale de Karaté

## Un stage pour découvrir 3 danses à l'Ecole de Musique et de Danse de Guilers

Les 5 et 6 novembre dernier, les trois professeurs de danse de l'EMDG étaient sur le pont ! Mélanie PITEL, Virginie LE GLOAHEC et Julien COLLIU ont animé deux journées de stage pour les primaires, les collégiens et les lycéens. Et ils ont fait carton plein, puisque près de 90 enfants ont participé au stage. Chaque élève a pu profiter de trois cours comprenant de la danse classique, du hip hop et de modern jazz. Ces dernières sont enseignées à l'EMDG et organisées en cursus complet dès l'âge de 4 ans et jusqu'à l'âge adulte. Ce stage a été offert à tous les élèves des

promotions 2020-21 et 2021-22 par l'association, pour compenser les longs mois de confinement et l'absence de cours en présentiel. En effet, même avec la meilleure volonté du monde, on ne remplace pas le plaisir de danser avec les autres, dans un studio et sur un plancher adapté ! « Les élèves ont retrouvé la joie du collectif, le plaisir du faire ensemble. Le bonheur et la curiosité étaient vraiment palpables » précise Mélanie, l'enseignante de modern jazz. Cette découverte ou redécouverte de styles de danse a conforté certains élèves dans leur choix, mais a également suscité

de nouvelles vocations, comme pour Alicia, 7 ans, qui s'est prise de passion pour le hip hop. Mais il lui faudra encore attendre un peu, puisque l'apprentissage de cette danse ne se débute qu'à partir de 10 ans. En attendant, elle continue le modern jazz avec intérêt ! « Nous allons continuer de développer ce genre de propositions de stages sur les vacances scolaires. Le format correspond bien aux attentes des familles et offre une sorte de respiration dans le déroulement de l'année pédagogique, très rythmée à l'EMDG », indique Marie Clavier, la directrice.

### Stage de danse(s) : classique, modern jazz, hip hop 5 et 6 novembre 2021



## Lucie intègre les Bleuets de Guilers

Cette année, Lucie, étudiante en 3<sup>ème</sup> année de STAPS ES à Brest, s'est portée volontaire pour effectuer une mission de service civique dans le club de basket de la commune. Bénévole au sein du club et passionnée de basket, cette opportunité fut pour Lucie une évidence. « Cet emploi me permet de mettre mes connaissances au profit du club et de m'enrichir personnellement en prenant confiance en moi. Apprendre à communiquer et échanger avec différentes personnes

du club à des postes différents est très formateur et intéressant. Cela me permet également d'enrichir mes connaissances en découvrant le fonctionnement d'un club, les différentes tâches administratives dont je n'avais pas la connaissance » nous précise Lucie. Ce service civique est pour elle un premier pied dans le monde du travail qui la conforte dans ses choix pour ses futurs projets professionnels dans le domaine sportif et éducatif auprès des jeunes.



## 48 années d'entraînements et de compétitions à la Flèche Gymnique Guilérienne

La flèche gymnique guilérienne a été créée en 1974 avec pour principaux adhérents des garçons. Puis petit à petit, les filles se sont fait leur place dans ce sport de loisir et de compétition. La flèche gymnique guilérienne dispose de plusieurs sections :

### Parents-bébés et baby gym

Le club comporte une section de gymnastique artistique pour les petits, accessible dès 9 mois avec leurs parents. Elle est idéale pour développer la motricité ainsi que la perception du corps.

### La gymnastique artistique féminine

Elle permet à la gymnaste de développer force, souplesse, grâce, ainsi qu'une très bonne coordination des mouvements. Elle se pratique sur quatre agrès : le saut, les barres asymétriques, la poutre et le sol. La complémentarité de ces agrès en fait une discipline complète.



### La gymnastique artistique masculine

Cette discipline allie force, puissance et agilité. Celle-ci se pratique sur six agrès : le sol, les arçons, les anneaux, le saut, les barres parallèles et la barre fixe. Ces derniers font appel à des qualités bien précises qui en font un sport complet.

### La gymnastique en compétition

La gymnastique en compétition, elle, peut-être débutée à partir de 7 ans.

Cette année, forte de ses 340 adhérents, des 30 bénévoles, entraîneurs et juges ainsi que des 2 salariées, la Flèche gymnique attend avec impatience les prochaines compétitions.



# Artisans et Commerçants

## Une enseigne Burger King s'installe à Guilers

Après l'acquisition de trois Burger King à Brest et à Guipavas, Jean-François SIMON a décidé de prendre part, en tant que franchisé, à la création d'un nouveau Burger King à Guilers. Ouvert en décembre dernier, l'enseigne de restauration rapide d'origine américaine propose un large choix de burgers et de snacks à consommer sur place, à emporter ou en livraison. Si le lieu d'implantation a été décidé par l'enseigne en fonction de sa stratégie d'expansion, le gérant compte bien attirer les habitants de la commune et des environs, et plus largement les nord-finistériens. Cette ouverture a permis la création de nombreux emplois sur la commune. En effet, pas moins de 55 personnes y travaillent actuellement.

Jean-François SIMON et son équipe vous accueillent tous les jours de 11 h à 23 h.

Adresse : 470 rue du Tumulus 29820 Guilers  
Contact : 09 82 81 69 90  
Recrutement : [recrutement.bkbrest@hotmail.com](mailto:recrutement.bkbrest@hotmail.com)



## Naturo'zenn, votre nouvelle naturopathe à Guilers



Après des études de naturopathie, de réflexologie et de relaxologie à l'ADNR Formation, Rozenn COAT s'installe à Guilers et décide d'exercer en tant que naturopathe. Depuis maintenant un an et demi, elle propose ses services aux personnes ayant besoin d'un accompagnement et de conseils pour être en meilleure santé physique et mentale. Exerçant à domicile, elle :

- pratique la réflexologie et l'énergétique chinoise : technique de pression manuelle, sur les pieds ou les mains, qui libère les facultés d'autorégulation et d'auto-guérison du corps,
- donne des conseils en nutrition et en micronutrition,
- exerce la phytothérapie et l'aromathérapie : utilisation des plantes médicinales, des huiles essentielles et les essences aromatiques dans le but d'entretenir ou d'améliorer son capital santé pour un plus

grand bien-être au quotidien,

- propose la sophrologie : entraînement du corps et de l'esprit pour développer sérénité et mieux-être grâce à des techniques de relaxation et d'activation du corps et de l'esprit,
- prescrit des élixirs de fleurs et de cristaux pour impacter les émotions,
- pratique des massages californiens et amma assis pour inciter à la détente.

Ces prestations s'adressent aux particuliers mais aussi aux entreprises.

Elle réalise des consultations à domicile et via skype du lundi au samedi.

Contact : 06 14 61 20 25, [naturozenn@gmail.com](mailto:naturozenn@gmail.com)

Site internet : <http://naturozenn.fr/>

Facebook & Instagram : [naturozenn](https://www.facebook.com/naturozenn).

## Gifi choisit Guilers pour implanter un nouveau magasin

Le magasin Gifi a ouvert ses portes en juin dernier dans la zone de Kérébars. Ce magasin de distribution de produits à petits prix propose de nombreux articles de décoration, de mobilier, de rangement, de loisirs, de beauté et d'accessoires en tout genre. Il est géré par Marie MANIERE, Jessica QUERE et Elodie CANARELLI, cadres dans l'entreprise. Elles sont secondées par deux employés en CDI et une personne en CDD.

Le magasin est ouvert du lundi au samedi de 9 h 30 à 19 h et le dimanche de 14 h à 18 h 30.

Adresse : 180 rue Jean François Champollion 29820 Guilers  
Contact : 02 29 05 01 09  
Site internet : <https://www.gifi.fr/>



# Expression libre

## Majorité municipale

Nous voilà en 2022... et nous avons l'impression que l'année semble débuter comme celle passée... le virus, la pandémie, les masques, les restrictions !

Cependant, il nous faut regarder vers l'avenir et rester optimiste. Grâce à la vaccination d'une très grande majorité de Français, nous avons évité une saturation des hôpitaux amenant confinement et couvre-feux. Les fêtes de fin d'année ont pu se passer en famille, et chacun a pu retrouver les siens.

D'ailleurs pour les fêtes de fin d'année, la municipalité a voulu s'adresser aux plus petits et à leur famille en leur proposant sur la place de la Libération le traditionnel manège, de magnifiques spectacles de clowns, jongleurs, musiciens et sculpteur de ballons... La venue du Père Noël en calèche et sa présence tous les

jours, sur la place de la Libération, a su donner aux plus petits comme aux plus grands le sourire... La Magie de Noël a bien soufflé sur Guiliers....

Cette pandémie montre la capacité de notre commune à s'adapter rapidement aux évolutions des contraintes sanitaires, c'est l'occasion pour nous de rendre hommage à l'ensemble des agents pour leur réactivité et leur efficacité.

Mais cette crise sanitaire ne doit pas nous faire oublier que la vie poursuit son cours et que les projets vont continuer à voir le jour dans notre commune, avec une équipe motivée et toujours au service de tous les Guilériens. Nous poursuivrons nos engagements dans de nombreux domaines mais nous reviendrons vers vous prochainement pour les expliquer.

L'année 2022 aura la particularité d'être une année d'élections : présidentielles puis législatives. Nous espérons que les électeurs se rendront dans les bureaux de vote pour donner une majorité solide et incontestable aux futurs élus et ainsi redonner toute sa force à notre démocratie ; même si elle peut parfois se montrer imparfaite. Comme le déclarait Winston Churchill : « La démocratie est un mauvais système, mais elle est le moins mauvais de tous les systèmes ».

Notre démocratie est la garantie de nos libertés.

**Toute l'équipe de « Continuons Guiliers autrement » vous souhaite une excellente année 2022, qu'elle vous apporte joie, bonheur et santé...**

## Minorité municipale

2021 s'en est allée pleine de contrastes : l'inquiétude avec la pandémie et l'espoir avec le vaccin.

Une année où deux valeurs ont été trop souvent bousculées, bafouées : la tolérance et le respect.

Ces deux valeurs ont guidé toute leur vie deux figures de la vie Guilérienne qui nous ont quitté : Jean MOBIAN et André HILLI. Ils resteront pour nous des modèles. Une pensée pour leurs proches,

2021 c'est aussi la COP 26. Une conférence avec de beaux discours, des ambitions affichées mais rarement concrétisées. N'y a-t-il pas urgence ? Les études, les rapports se multiplient et disent tous la même chose : on ne peut plus attendre, il faut agir et vite !

Au niveau d'une commune que peut-on faire ?

Plusieurs pistes de travail :

1. L'information et la pédagogie pour aider les habitants à mieux consommer, mieux trier leurs déchets, avoir les bons gestes pour économiser l'énergie.
2. Travailler pour réduire la consommation d'énergie de la commune. Cela passe par l'amélioration des performances énergétiques des bâtiments communaux, mais aussi par une réflexion sur l'éclairage



public par exemple.

3. Alors que les projets de constructions collectives se multiplient sur la commune, ne devraient-ils pas être exemplaires et proches de bâtiments à énergie positive ? (Les bâtiments à énergie positive sont à la fois très performants et équipés en moyens de production d'énergie. Ils produisent plus d'énergie (chaleur, électricité) qu'ils n'en consomment.)

Ce sujet du climat, de la gestion des déchets, bref du type de société dans laquelle on veut vivre, n'est-ce pas là une formidable occasion d'impliquer l'ensemble des habitants ? N'est-ce pas à eux de dire comment ils souhaitent voir évoluer leur commune ?

La participation des habitants ce n'est pas de l'idéologie c'est simplement du bon sens !

Les nombreuses associations de la commune existent et fonctionnent grâce à

l'investissement et aux idées des bénévoles, nous sommes persuadés que faire participer les habitants à la réflexion et l'élaboration de projets pour la commune a du sens.

Cela n'enlève rien au travail des élus, ce sont eux qui décident au final.

Autre point qui nous tient à cœur, la transparence. La retransmission des conseils municipaux est à ce titre une avancée mais il faut aller plus loin : présenter les dossiers aux habitants lors de réunions publiques quand ils sont encore à l'état de projets, organiser des groupes de travail si nécessaire. En résumé : faire vivre réellement la démocratie.

Les élus de la minorité souhaitent une très bonne année 2022 aux guiléennes et guiléens. Nous espérons que la crise sanitaire permettra à chacune et chacun de vivre le plus librement possible tout en respectant la santé de tous.

# Programmation Culturelle

Spectacles maintenus sous couvert des mesures gouvernementales  
Pass sanitaire obligatoire



Le vendredi 11 février – 20 h 30

Travelling .A. “Seuls sont les Indomptés” de David Miller

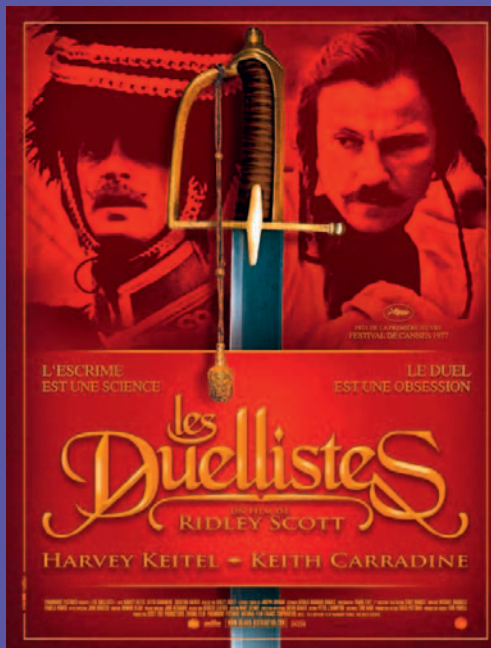
Salle Agora – gratuit – Tout public



Le samedi 26 février – 20 h 30

Maman Europa

Salle Agora – 12 € / 6 € – Tout public – à partir de 13 ans



Le vendredi 4 mars – 20 h 30

Travelling .A. “Les Duellistes” de Ridley Scott

Salle Agora – gratuit – Tout public



Le vendredi 18 mars – 20 h 30

“Journées particulières” de la Compagnie 3<sup>ème</sup> Acte

Salle Jean de Florette – 12 € / 6 € – Tout public



Billets en vente à la mairie de Guilers, sur le site [www.ticketmaster.fr](http://www.ticketmaster.fr) et dans les centres Leclerc.