



n° 5
Octobre
2010

Le magazine municipal
de la ville de GUILERS

Guilers
mag'



Évènement Guilers Mag'

Ouverture de l'espace Marcel Pagnol

 Inauguration

 Forum des associations

 Bal populaire

 Feu d'artifice



Inauguration de la
Salle Jean de Florette



Coupe du ruban



Forum
des associations



Bal populaire



Pierre OGOR

Mairie de Guilers

16, rue Charles de Gaulle
BP 73 - 29820 GUILERS

Tél : 02 98 07 61 52

Fax : 02 98 07 46 44

Courriel : ville@mairie-guilers.fr

Site Internet : www.mairie-guilers.fr

Equipe Rédactionnelle :

Pierre OGOR - Laurie JEGADEN

Photos :

Service Communication, ADEUPa

Création, réalisation, impression :

Créamix - CERID - 31 rue Frédéric Chopin
29225 BREST cedex 2

Tirage : 3 100 exemplaires

Dépôt légal : octobre 2010

Le 13 septembre dernier disparaissait Georges Lombard qui fut Maire de Brest et Président fondateur de la Communauté Urbaine de Brest en 1974, actuelle « Brest Métropole Océane ».

C'est une page de l'histoire de la construction de l'Agglomération qui se tourne, mais on ne peut pas la tourner sans y associer les huit maires de l'époque, dont Louis Ballard qui fut l'édile de Guilers de 1971 à 1995. Ces hommes avaient déjà compris la nécessité de mettre en commun certains moyens pour un mieux servir la population, sans doctrine ni arrière pensée politicienne. Cette vision d'Avenir nous la « Consommons » et elle nous rend service au quotidien.

L'esprit visionnaire de Georges Lombard a fait développer l'Agglomération brestoïse, mais, par ses combats il a su faire rayonner son ambition bien au-delà des limites brestoïses.

En tant que politique, il a réussi à fédérer les gens de la terre et de la mer, qui croyaient comme lui au développement de l'Ouest Breton. Cette disparition doit nous faire réfléchir et méditer sur ces leçons du passé, on ne peut imaginer la résonance sociale de toutes ces richesses mises en œuvre : ports, routes, zones économiques, écoles, universités, etc.

... En fait, l'impulsion dont l'ouest avait grand besoin pour son développement et son désenclavement.

Que ces valeurs de visionnaire, de bâtisseur et d'Humaniste nous servent d'exemple au quotidien.

Pierre OGOR

Vous pouvez adresser vos suggestions, soit par courrier au service "Communication" de la Mairie, soit par mail à l'adresse suivante : laurie.jegaden@mairie-guilers.fr

Remerciements aux élus, conseillers et personnels municipaux ainsi qu'à toutes les personnes qui ont travaillé au montage de ce magazine.

Sommaire

3 - Vie communale

9 - L'interview

13 - Sport

4 - Évènements mag'

10 - Éducation/Enfance

14 - Espace Jeunes

6 - Urbanisme

11 - Médiathèque

15 - Libre Expression

8 - Projet

12 - Social

16 - Programme





Bernard LE LANN

Recteur de la

Nous leur souhaitons la bienvenue.

Depuis le 12 septembre dernier, Bernard LE LANN est le nouveau recteur de l'ensemble paroissial de Plouzané, Locmaria et Guilers.

Originaire de Brest, il est ordonné prêtre en 1973. Son parcours débute à Quimper où il exercera pendant 12 années avant de devenir Vicaire à Saint-Luc, puis recteur du Pilier-Rouge de 1992 à 1997.

De 1997 à 2004, il est responsable du secteur paroissial du Cap-Sizun.

Durant les 5 dernières années, Bernard LE LANN occupait simultanément les fonctions de curé de la paroisse Saint-Luc et d'aumônier national de l'Action catholique du monde indépendant à Paris.



Lieutenant SALEUR

Brigade de gendarmerie de Plouzané

Le Lieutenant Marion SALEUR est arrivée en remplacement du Lieutenant Grafouillère, promu Capitaine et muté à Paris.

Marion SALEUR prend sa première fonction opérationnelle sur le terrain breton qui était son choix préférentiel.

Le territoire concerné comprend les communes de Bohars, Guilers, Plouzané, Le Conquet, Locmaria, Molène, Ouessant, Plougonvelin, Ploumoguier, Trébabu. L'effectif actuel de la brigade est de 29 personnes.

Un premier échange entre le lieutenant Saleur et le Maire, a permis de faire le point de la situation quilérienne. Monsieur le Maire a fait part de ses souhaits en termes de prévention et d'orientation.

La Municipalité de Guilers souhaite une bonne réussite à ce jeune Lieutenant.

Portrait d'un agent communal



Elisabeth MARGÉ

Animatrice du relais Parents Assistantes Maternelles

Titulaire d'une licence de psychologie, Elisabeth MARGÉ a occupé de 2003 à 2008 le poste d'Animatrice famille au Centre socio-culturel de Guilers.

En 2006, un nouveau service se crée sur la commune : le Relais Parents Assistantes Maternelles, plus communément appelé RAM intercommunal Guilers - Bohars. Le relais s'adresse à la fois aux parents-employeurs et aux assistantes maternelles salariées.

Elisabeth MARGÉ, personnel territorial, assure l'animation de ce service en partenariat avec les acteurs petite enfance des deux communes, les médiathèques de Guilers et de Bohars ainsi qu'avec les associations d'assistantes maternelles. Ses missions consistent essentiellement à :

- Tisser des liens entre parents, assistantes maternelles et enfants.
- Informer, guider les parents et les assistantes maternelles autour des démarches d'embauche.
- Aider à la professionnalisation des assistantes maternelles (formations, conférences, soirées, débats etc ...)

C'est avec beaucoup de professionnalisme et d'enthousiasme qu'Elisabeth oriente et conseille les parents et les assistantes maternelles.

Évènements Guilers Mag



Inauguration à l'espace Marcel Pagnol

Salle Jean de Florette Salle Honoré Panisse

C'est sous un soleil radieux qu'ont été inaugurées les salles Jean de Florette et Honoré Panisse, le vendredi 3 septembre dernier.

Située dans l'ancien groupe scolaire Marcel Pagnol, la salle Jean de Florette accueille désormais les aînés du club Emeraude et du club des retraités, et sert également aux autres associations désireuses d'organiser des événements tels que réceptions, galas, réunions, congrès...

La capacité d'accueil maximale de la salle Jean de Florette est de 1 500 personnes debout ou de 500 personnes assises.

Débuté le 16 octobre 2009, les travaux ont été confiés au cabinet Prisme architectes. La notion de développement durable a été l'une des priorités pour le choix des matériaux et de la construction : menuiseries extérieures avec des vitres à haute technique isolante performante, un chauffage double flux, un éclairage basse consommation, une isolation phonique et thermique renforcée.

Pour les malentendants équipés d'un sonotone, une boucle magnétique a été installée.

L'ensemble des travaux se chiffre à 1,5 million d'euros financés en très grande partie par les fonds communaux, avec une participation de 2% du Conseil Général.

Un grand nombre d'aînés étaient présents pour l'occasion. Pour fêter l'événement, le Club Emeraude a offert un spectacle dans lequel ses membres se sont mis en scène dans les métiers qu'ils exerçaient avant d'embrasser un autre métier, celui de retraité.

Quelques dates :

16 octobre 2009 : pose de la 1^{ère} pierre
Septembre 2009 : début des travaux
31 août 2010 : fin des travaux

Quelques chiffres :

Coûts : **1.5 million d'euros**
Superficie totale de la salle Jean de Florette : **1 120 m² soit 1340 euros le m².**



Forum des Associations

La troisième édition du Forum des Associations organisée le 4 septembre a rencontré un vif succès auprès des Guilériens. 41 associations étaient présentes. Les visiteurs, toutes générations confondues, ont ainsi pu découvrir les différentes activités proposées par les associations guilériennes.

Les associations sportives ont à nouveau attiré les foules : foot, judo, équitation, moto etc ... de quoi séduire les futurs champions.

Les associations de loisirs, culturelles, à caractère social, sans oublier les associations enfance, jeunesse et scolaire étaient elles aussi présentes sur le forum.

Chacun a ainsi pu sélectionner l'activité de son choix selon ses envies.

Une nouvelle association faisait d'ailleurs son apparition cette année : Question pour un Champion.

Pour clôturer l'inauguration et le forum, un bal populaire animé par Bleu Marine Animations et un feu d'artifice organisé par Auguste Pyrotechnie ont été proposés aux Guilériens. De nombreux danseurs ont ainsi pu tester la piste de danse de la nouvelle salle Jean de Florette. Enfin, la magie du feu d'artifice a attiré un peu plus de 2 000 spectateurs.

Les festivités se sont prolongées jusque tard dans la nuit à la plus grande joie des participants.



Urbanisme



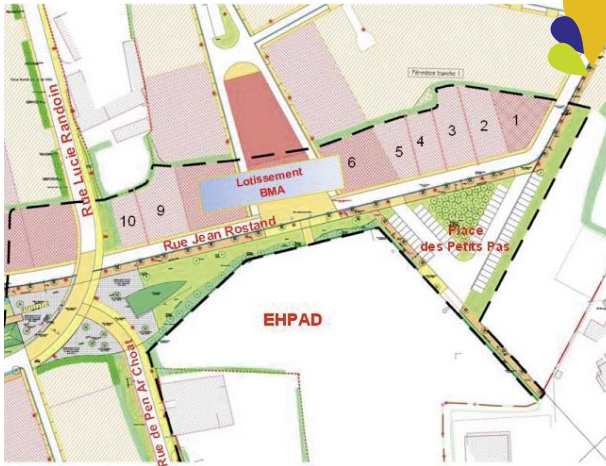
Lotissement communal

Lotissement BMA

Lotissement BMA

EHPAD LES PETITS PAS

Foyer Don Bosco



Aménagement de la ZAC de Pen ar C'hoat par B.M.A. :

Brest Métropole Aménagement, maître d'ouvrage de la Z.A.C. de Pen ar C'hoat, a débuté les travaux de viabilisation d'une première tranche au Sud du secteur. Ce lotissement sera composé de **43 terrains** à bâtir :

- 26 lots recevront des maisons individuelles (construction libre),
- 9 lots des maisons individuelles groupées en accession à la propriété,
- 8 lots des logements collectifs (location).

Les surfaces des lots seront comprises entre **313 m² et 568 m²**.
Les accès à ce nouveau quartier se feront par la rue Lucie Randoin et la rue de Pen ar C'hoat.

Fenêtres - Baies - Fermetures - Tous produits verriers

Raub

Aluminier agréé. TECHNICAL

Route de Saint-renan - Guilers - 02 98 07 53 70

www.raub.fr

Lotissement Mezantellou :

Un permis d'aménager un lotissement au lieu-dit Mezantellou, au Sud Est du bourg, a été délivré le 2 septembre dernier à la société F.M.T.

Le lotissement est composé de 24 lots destinés à recevoir de l'habitat individuel pavillonnaire (surface comprise entre 361 m² et 700 m²). Deux lots sont voués à recevoir des bâtiments d'activités.

Les accès au terrain se feront depuis la rue de Mezantellou : création d'une voirie à double sens jusqu'à la placette, et d'une voie à sens unique pour le reste du lotissement.

Les parkings visiteurs seront mutualisés à l'entrée du quartier, évitant une circulation supplémentaire dans le lotissement. Un chemin piéton traversera le quartier du Nord au Sud Est, rejoignant ainsi le cheminement déjà existant en direction de la Penfeld.

Une aire à conteneurs enterrés sera installée à la sortie du lotissement, le long de la rue de Mezantellou et chaque riverain devra y déposer ses ordures ménagères et son tri sélectif.

L'ensemble des constructions devra respecter la norme B.B.C. (Bâtiment Basse Consommation). Les travaux d'aménagement devraient commencer avant la fin de l'année.



Ouverture de L'EHPAD « Les Petits Pas »

Depuis le 20 septembre, l'EHPAD (Établissement d'hébergement pour personnes âgées dépendantes) « Les Petits Pas » accueille ses premiers résidents. D'une capacité de 80 places (40 pour des personnes dépendantes en hébergement permanent, 36 pour des personnes atteintes de la maladie d'Alzheimer, 4 pour l'hébergement temporaire et enfin, une chambre à disposition des familles en visite) l'établissement se veut être un véritable lieu de vie. Plusieurs salles d'activités, un salon de coiffure, et un espace bien être ont été réalisés.

A l'extérieur, un jardin a tout spécialement été étudié pour stimuler les sens des personnes âgées. 5 infirmières, 19 aides-soignantes, une psychologue, une animatrice et un médecin coordonnateur entourent quotidiennement les résidents.



Daniel FERELLOC :
adjoint à l'urbanisme

Roselyne N'DOUKOU:
responsable de l'urbanisme, assistée de **Stéphanie BLANC**

Pas de fausse note pour l'école de musique

Dès le début de l'année une large concertation riche en échanges a été engagée sur cet important dossier.

Regroupant dans un premier temps les responsables de l'école de musique, les services de la Mairie et l'architecte afin d'affirmer le programme des besoins et élaborer les premières esquisses, le groupe de travail a ensuite été élargi aux ingénieurs thermiciens et acousticiens.

Le projet final approuvé en mai dernier a pu ainsi prendre en compte les différentes contraintes exprimées en termes de surfaces des locaux, de leur organisation et des particularités acoustiques inhérentes à ce type de locaux.

Cette nouvelle école constituera la deuxième tranche des travaux entrepris pour réhabiliter l'ancien groupe scolaire devenu Espace Marcel Papnol.

L'école aura comme emprise, sur plus de 600m², le deuxième étage ainsi qu'une partie du 1^{er} étage du bâtiment de l'ancienne école élémentaire. Les surfaces restantes étant aménagées en locaux mutualisés multifonction. Un nouvel accès sera créé sur la façade principale regroupant un nouvel escalier largement éclairé ainsi qu'un ascenseur.

La partie architecturale est l'œuvre de l'atelier Prisme Architectes. Il est élaboré dans la continuité de la salle Jean de Florette et redonnera à l'ensemble une image moderne et dynamique.

A ce jour, le permis de construire a été obtenu, la consultation d'entreprises a eu lieu et les différentes entreprises seront retenues dans les jours qui viennent pour un début des travaux programmé comme prévu en novembre prochain.

Le futur chantier se présente de la meilleure manière, c'est en quelque sorte une partition bien orchestrée.



OUVERTURE
espace culturel
E. LECLERC GUILERS



L'interview



Yves CORRE

Yves CORRE (50 ans) Serriste
EARL CORRE Yves
KEREBARS IZELLA - 29820 GUILERS



C'est en 1999, après 15 années passées dans l'industrie alimentaire et cosmétique, qu'Yves CORRE décide de se tourner vers le métier de serriste. Environnement qui ne lui est pas inconnu, puisque ses parents ont exercé la profession d'agriculteurs.

Situées à Kerebars Izella, les serres CORRE font partie de la coopérative SAVEOL. Six variétés exclusives de tomates y sont produites : tomates grappes, tomates cerises, cœur de pigeon, tomates cocktail...

En 2005, devant l'attractivité du marché, Monsieur Corre décide d'agrandir son exploitation. Une troisième serre est construite en 2009

Soit une superficie totale de 3.5 hectares pour une production de 1 200 tonnes de tomates par an.

Cette activité nécessite la présence de 14 employés tout au long de l'année et de 28 personnes durant l'été.



Steven DIQUELOU

Steven DIQUELOU (28 ans) Restaurateur
Restaurant L'Esplanade
20 rue Charles de Gaulle - 29820 GUILERS

Après une expérience de cuisinier dans plusieurs restaurants de la région brestoïse, Steven DIQUELOU est depuis 2006 propriétaire du restaurant l'Esplanade.

Situé dans un cadre agréable et d'une capacité d'une cinquantaine de couverts, il vous offre une cuisine traditionnelle et variée ainsi qu'un large choix de pizzas.

A l'écoute de sa clientèle, Steven DIQUELOU propose la vente à emporter de l'ensemble de sa carte ainsi que des pizzas.

A noter :

Prochainement, le restaurant vous proposera sa carte de fidélité pour tout achat de pizza.

Durant tout le mois d'octobre, pour fêter les 4 ans d'ouverture du restaurant, l'équipe de l'Esplanade vous accueille tous les jours de la semaine.



Peinture - Décoration sols & murs - Ravalement - I.T.E

Raub



Route de Saint-renan - Guilers - 02 98 07 53 70

www.raub.fr

L'école numérique à Guilers c'est maintenant ...

La commune de Guilers a connu une rentrée sereine malgré des effectifs en légère baisse (-1.61%)

Dans le cadre du programme d'informatisation et de modernisation du parc informatique des écoles de la commune, de nombreux travaux ont été effectués durant l'été:

- Un accès internet pour tous.
- Installation de serveurs à l'école élémentaire Chateaubriand et sur le groupe scolaire Pauline Kergomard : ces serveurs permettent aux enseignants et aux élèves de travailler en réseau.
- Un tableau blanc interactif a été installé à l'école Pauline Kergomard : relié à un ordinateur le TBI permet aux élèves de s'en servir comme un tableau traditionnel mais aussi d'afficher, de

modifier tous types de contenus, et de bénéficier de toutes les ressources présentes sur l'ordinateur (accès au web, sons, vidéos, images...)

Il fonctionne avec un stilet ergonomique de façon à respecter le geste et le mode d'apprentissage de l'écriture. Le choix s'est porté sur un tableau mobile qui pourra passer de classe en classe.

Le coût total de ces travaux et acquisitions s'élève à 36 421.61€.

Les chiffres de la rentrée Nombre d'élèves

École maternelle Chateaubriand	103
École élémentaire Chateaubriand	165
Groupe scolaire Pauline Kergomard	259
École Sainte Thérèse	311
Collège Croas Ar Pennoc	357
Collège Sainte Marie	174

Total 1369

Les enfants des Amériques à l'honneur dans les garderies et pendant la pause méridienne

Depuis la rentrée scolaire, les équipes d'animation proposent aux petits et grands de poursuivre leur découverte des enfants du monde. L'automne sera aux couleurs de l'Amérique centrale et Latine.

Pendant la pause méridienne, l'équipe d'animation municipale propose des ateliers aux maternelles (atelier ludothèque, rondes dansées et chantées, conte, jeux d'extérieur et d'intérieur) ainsi qu'aux élémentaires (atelier ludothèque, jeux d'intérieur et d'extérieur).

Des intervenants extérieurs viendront animer un atelier de jeux du monde (Hélène de Dézépions), un stage de capoeira (Paolo), un stage de rugby (Yann de l'ASG). Christine, animatrice à Chateaubriand animera un stage de salsa.

Dès Janvier, les enfants partiront pour un nouveau voyage direction l'Amérique du Nord. Ils s'initieront au Madison avec Amélie et peut être au Hip Hop. Avec Christèle du théâtre Zigoto, les enfants créeront une comédie musicale sur le thème de la conquête de l'Amérique qui sera proposée aux familles au début du mois d'avril. SURPRISE...

Encore de quoi bien se détendre...



La fête des Garderies

Les enfants des accueils de loisirs périscolaires ont terminé l'année par un temps fort : la fête des garderies le 29 juin. Au programme, jeux de société et d'adresse prêtés par l'association Dézépions et concours de kapla parents/enfants. La soirée s'est terminée par l'élection de la construction la plus originale.

Les nouveautés de la médiathèque

Médiathèque

Accès à Internet

3 postes sont à votre disposition gratuitement.

N'hésitez pas à vous renseigner à l'accueil ou au 02 98 07 44 55.

Am@ndine : 1 portail informatique pour accéder de chez vous au catalogue

Son adresse : guilers.agate-sigb.com

Grâce à ce portail vous avez accès à différents modules : accueil, informations, coups de cœur, nouveautés et enfin la recherche simple

ou avancée qui permet de savoir tout ce que la médiathèque possède comme documents.

Pour un accès lecteur, il suffit de vous inscrire avec votre nom et notre numéro de lecteur afin d'obtenir un code personnel par messagerie électronique.

De votre compte, vous avez accès à votre fiche d'emprunteur et aux réservations en ligne. Vous pouvez aussi faire des suggestions d'achat. Et surtout, vous avez l'historique de vos emprunts.

Les expositions

Après 9 expositions depuis le début de l'année, la médiathèque propose :

- | | |
|----------|--|
| Octobre | Peintures par Maryvonne ALAIN |
| Novembre | Peintures par Ronan MOYSAN |
| Décembre | Peintures sur porcelaine par Arlette LE BRAS |
| Janvier | Fusain et gravures sur bois par Guy BIDEAU |

Cet espace est mis à disposition gratuitement pour tous les artistes qui souhaitent faire partager leur passion. Prendre contact avec Christine Roussin (tél. : 02 98 07 32 10).

Exposition sur l'abeille en section jeunesse :

Comme tous les ans, la médiathèque vous propose une exposition de la Bibliothèque du Finistère. Après le loup, les sorcières, la vache, l'abeille sera présente durant tout le mois d'octobre sur les panneaux exposés.

Les écoles maternelles et les garderies accueilleront Valérie Roué qui contera quelques histoires, à la grande joie de tous.

Vente de documents déclassés :

Les livres, revues et CD enlevés du catalogue sont proposés à la vente (les prix varient de 0.50 € à 3 €).

- **Vendredi 19 novembre** de 14h à 18h
- **Samedi 20 novembre** de 10h à 12h et de 14h à 17h

Semaine Bleue

du 17 au 24 OCTOBRE 2010

Organisée par le Centre Communal d'Action Social

A l'occasion de la Semaine Bleue, les aînés sont à l'honneur sur la commune. Du 17 au 24 octobre, différentes manifestations sont organisées avec leur contribution et à leur intention. Elles sont l'occasion de saluer et valoriser leur engagement dans le tissu social de la commune.

Dimanche 17 octobre - Salle Jean de Florette
Pour les personnes de plus de 72 ans

Lundi 18 octobre - Rdv à la mairie à 14h
Inscription en mairie avant le 15 octobre

Mardi 19 octobre - Salle Jean de Florette/Hall de L'Agora
Club Celtic
Centre Socioculturel

Guilers Entr'Aide

Mercredi 20 octobre - Rdv à la Mairie à 14h
Inscription en mairie avant le 15 octobre
Tarif: 5 €

Jeudi 21 octobre - Ker Anna - Salle Jean de Florette
Club Emeraude
Club des Retraités

Vendredi 22 octobre - 13h30 Salle Jean de Florette
Animé par Clara et le chic type

20h L'Agora

Dimanche 24 octobre - 9h Salle Honoré Panisse
Association Partage

Billets à retirer à l'accueil de la mairie ou sur place
Plein Tarif 6€ - 1/2 Tarif 3€ pour les moins de 12 ans

Repas des Aînés

Remise à niveau
du Code de la route

Exposition

HIG ha FARZ

Musée de la Fraise

Danses - Jeux de Société

TRETEAUX CHANTANTS

Le Monde en Images
Iles Galapagos et Equateur

P'tit Déj Partage

Patrick Ewen *
(présentation du spectacle
en dernière page)



Nouveaux terrains de tennis

La salle de tennis est de nouveau ouverte aux Guilériens depuis le 27 septembre.

Les sols sont composés d'un revêtement synthétique **greenset** spécialement adapté pour les courts de tennis couverts.

Ce type de revêtement permet de faire progresser la qualité de jeu : homogénéité, rebond, appuis, rendu des effets.

Les terrains de tennis ont ainsi p u



Sport

Les Olympiades 2010

Comme chaque année, sur la base du volontariat, les élèves de l'élémentaire et du collège scolarisés sur la commune ont participé aux Olympiades 2010.

Organisées par la municipalité en partenariat avec les associations sportives, les Olympiades ont réuni de nombreux jeunes sportifs autour de dix ateliers : football, handball, pétanque, tennis de table, badminton, basketball, gym, tennis, judo, athlétisme.

Pour la deuxième année consécutive, une épreuve de jeu de piste répartie sur le complexe Louis Ballard a été proposée aux plus grands par l'Espace jeunes.

A l'issue de cet après-midi, un trophée d'honneur a récompensé les gagnants de chaque niveau. Et comme dans toute compétition sportive, il n'y a jamais de perdant, l'ensemble des participants s'est vu remettre un diplôme ainsi qu'une médaille.

Les travaux sportifs

Un certain nombre de rénovations et travaux des sites sportifs ont été réalisés au cours de la période estivale :

- La remise en état annuelle des terrains de football,
- La peinture des vestiaires du club de handball,
- Le nettoyage de la salle de gym,
- Le remplacement d'une partie des tatamis du Dojo Guilérien,
- Divers entretiens des équipements sportifs.

LES BLEUETS DE GUILERS

Le rassemblement des jeunes début septembre salle Kerdrel a donné comme chaque année le coup d'envoi de la saison 2010/2011 de basket-ball.

Une quinzaine de "babys" sont au rendez-vous le samedi matin pour s'initier en s'amusant aux joies du ballon orange ; des entraînements sous forme de parcours ludique et des séances de shoots sur petit panier.

Les 130 jeunes sont répartis en 14 équipes qui évoluent en championnat départemental, auxquelles viennent s'ajouter les 4 équipes seniors.

L'équipe seniors filles 1 évolue en pré-nationale pour le plus grand plaisir du public toujours nombreux à venir les encourager.

Les bleuets essaieront de faire aussi bien que la saison passée avec un titre de championnes du Finistère pour les minimes filles ; ainsi qu'une 1ère et 2ème place pour la finale du panier d'or à Carhaix pour Lysa Cleret et Juliette Léon.

Un grand merci à tous les bénévoles et bonne année sportive à tous.



Un été réussi et une rentrée sur les Chapeaux de Roue ...

La page estivale se tourne à l'Espace Jeunes.

Tout comme l'année dernière les portes seront restées ouvertes pendant les deux mois d'été. Cela a permis aux 12-17 ans de la commune - 25 par jour en moyenne - de pouvoir profiter des multiples activités proposées durant leur temps libre : piscine, swing golf, foot en salle, aqua-corde, sorties à la journée comme les 3 curés ou du kayak sur le canal de Nantes à Brest...

Un stage de peinture a permis à 6 d'entre eux de confectionner une fresque aujourd'hui exposée à l'Espace Jeunes.

Deux mini séjours ont été organisés en juillet et août.

L'organisation de soirées a permis à certains adolescents de partager des moments conviviaux autour d'un barbecue, de jeux de société, ou de participer à la nuit des étoiles organisée par l'observatoire de Saint Renan.

Les jeunes ont clôturé l'été en invitant parents et élus à se retrouver autour d'un buffet le 27 août.

Ce moment a permis de faire le bilan de ces vacances autour d'une exposition photos relatant les activités menées durant l'été, et aussi de discuter des projets à venir.

Cette soirée a réuni une soixantaine de personnes. Il faut noter que les jeunes ont entièrement préparé le buffet, au menu : tartes salées, brochettes de fruits, canapés divers...

On peut saluer l'investissement des jeunes dans la vie communale puisqu'ils étaient présents également lors de l'inauguration des salles Jean de Florette et Honoré Panisse. Ils ont aussi proposé au public des sandwiches, boissons chaudes et froides dans le cadre du forum des associations. L'argent récolté servira à financer les projets à venir....

Une première réunion du comité jeunes s'est tenue le 6 octobre. Tous les jeunes y étaient invités. Il s'agit d'être à l'écoute des propositions des jeunes et de mettre en place les projets à venir : le programme des vacances, le séjour de Toussaint, l'organisation d'un thé dansant en décembre et toutes les idées qu'ils y apporteront....



Pour contacter l'Espace jeunes :

Tél. : 02 98 07 61 83

Mail : espacejeunesguilers@gmail.com

Vous pouvez consulter le projet pédagogique pour l'année 2010-2011 sur le site de l'Espace Jeunes et voir toutes les photos de l'été...

L'Espace Jeunes est ouvert aux 12-17ans, sur inscription, au tarif de 5 euros l'année scolaire.

Fête de la musique



Voyage à Guitté Côtes D'armor



Majorité

Guilers « boupe »...

C'est le mot que nous entendons le plus souvent en échangeant avec les Guilériens. L'espace Marcel Pagnol s'est enrichi de la salle Jean de Florette et prochainement démarreront les travaux de la nouvelle école de Musique et de Danse. La halte garderie bénéficiera de locaux mieux adaptés pour la fin de l'année. Le lotissement communal est démarré ainsi que deux ou trois autres privés. Certes, la démolition du presbytère est générateur de nostalgie chez certains, y compris chez ceux qui soutiennent le nouveau projet de collectif, mais il est nécessaire d'évoluer dans la densification de l'habitat du centre bourg, faute de quoi nous deviendrons un jour une localité démunie de commerces de proximité que nous apprécions tous, même si la vie moderne nous conduit à leur faire des « infidélités ». Comme pour les lotissements, divers projets de logements sont en préparation. Pour autant, cette indispensable densification doit respecter un équilibre et il y a lieu d'avoir des jeunes couples dont les enfants enrichiront le cadre scolaire et des « anciens » pour qui une maison est devenue trop grande et dont les déplacements sont plus limités. Nous essaierons de faire fructifier les échanges dus à cette mixité.

Les nombreuses associations de Guilers continuent de progresser et la municipalité accompagne celles-ci, soit au départ en accordant des facilités de lieu de réunion, par exemple, soit ensuite en améliorant les installations existantes comme pour le RAM, le Tennis, le VTT, etc.... La richesse de ces associations contribue à faire de Guilers une localité agréable et prisée, malgré l'absence de bordure maritime. Les améliorations ponctuelles comme la prairie de Kermengleuz, la zone humide en bordure de Kérébars constituent des « petites choses » qui changent peu à peu l'image de Guilers, bientôt l'environnement du lavoir de Saint-Fiacre fera également partie de ces buts de promenade. Nous travaillons pour que le futur centre bourg réponde pour quelques années aux attentes des Guilériens, sans négliger son accès aux transports collectifs ou individuels.

En conclusion, le mouvement amorcé doit s'amplifier afin de créer une véritable DYNAMIQUE pour l'avenir.



Marché du 19/09/2010

Opposition

Après l'interruption estivale, la vie politique a repris ses droits sur notre commune et les dossiers ne manquent pas. Conformément à la ligne de conduite que nous avons définie, nous votons les délibérations qui nous paraissent aller dans l'intérêt de tous les Guilériens et nous amendons ou refusons celles qui nous paraissent insuffisantes ou inadaptées à notre commune.

Lors du conseil municipal du 30 septembre, le point sur la rentrée a fait apparaître un léger recul de la population scolaire de Guilers, au niveau du primaire et de la maternelle. Nous prenons évidemment acte de cette situation qui correspond aux prévisions que nous avons annoncées il y a quelques années et qui malheureusement montre qu'il n'y a pas une relation directe entre la création de nouveaux lotissements et l'augmentation de la population scolaire.

Sur le site de l'espace Pagnol s'est récemment déroulé l'inauguration de la Salle Jean DE FLORETTE. Nous espérons qu'elle satisfasse les besoins des aînés ainsi que ceux de l'ensemble de ses utilisateurs potentiels.

Nous sommes les premiers à reconnaître la nécessité de densifier l'habitat du centre-bourg et l'idée de construire de nouveaux logements nous paraît tout à fait pertinente dans la perspective de revitaliser l'activité commerciale. Fallait-il pour autant se précipiter pour démolir

le presbytère et son mur d'enceinte, qui appartient à l'histoire de notre commune ? La croix du 14^{ème} siècle a heureusement échappé à la destruction pour être reléguée en vrac derrière le mur du cimetière : étonnant service culturel...

Par ailleurs, comment pouvons-nous interpréter le refus du Maire d'assister à l'inauguration par le Conseil Général des aménagements de la route de Pont Cabioch ? La rénovation de ce tronçon offre un niveau de sécurité bien supérieur à ce qu'il était auparavant, pour les usagers et les riverains, et ce ne sont pas les Guilériens qui s'en plaindront... Ces travaux intègrent la réalisation des ronds points de la Croix Rouge et de Kerjean, et s'inscrivent dans le plan de réhabilitation globale de cette liaison, fruit d'une large concertation. Force est de reconnaître qu'on ne peut accorder beaucoup de crédibilité aux propos sécuritaires du Maire : transformer une route en 4 voies n'est pas obligatoirement un gage de sécurité.

Enfin, nous nous réjouissons de l'aboutissement de la réalisation de l'EHPAD (maison de retraite), projet initié par l'ancienne équipe municipale avec le soutien majeur du Conseil Général. Cet établissement répond à un véritable besoin des habitants du pays de Brest dont beaucoup se trouvaient jusqu'à présent démunis face à la dépendance ou la maladie.



programme

Patrick Ewen Dimanche 24 octobre à Quilers

Cette année, nous avons le plaisir d'accueillir **Patrick EWEN le dimanche 24 octobre à 17h** à la salle de spectacle L'Agora.

Il descend spécialement des Monts d'Arrées pour nous conter de fabuleuses histoires, nous faire rêver, nous faire rire et chanter. Un moment inoubliable à passer en sa compagnie.

Après un spectacle de Patrick EWEN, lorsqu'on sort de la salle et qu'il pleut, on a l'impression qu'il fait beau!

Prix des entrées:

Plein tarif: 6 €

½ tarif (- de 12 ans): 3€

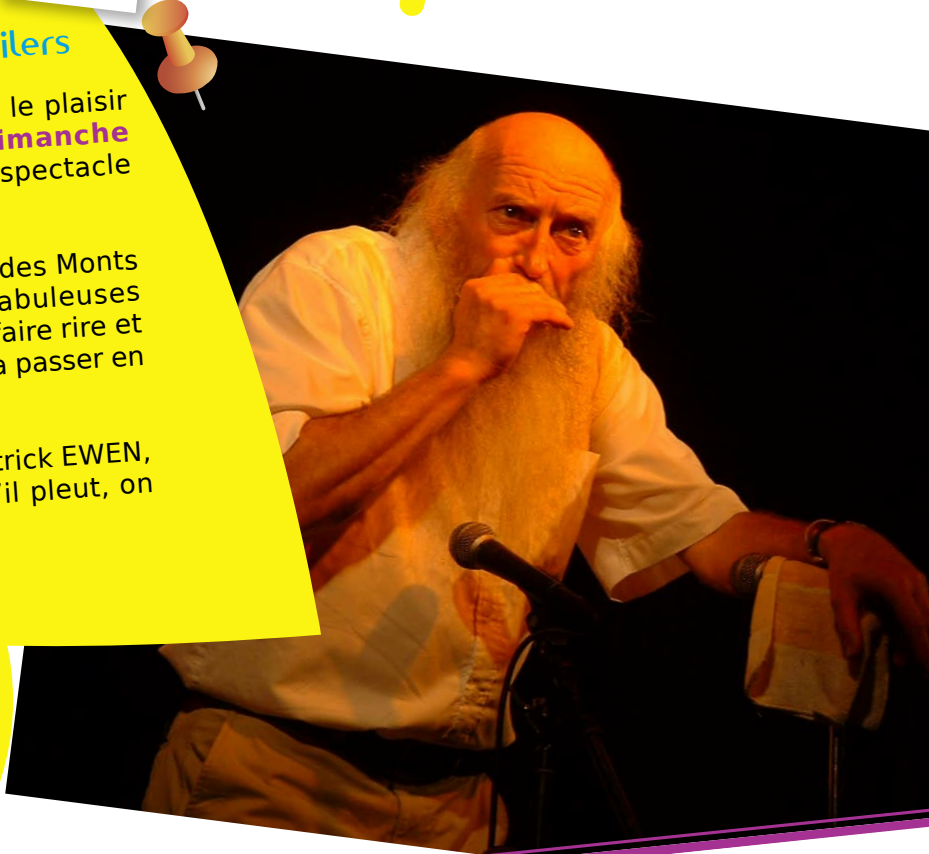
Vente des billets à l'accueil de la mairie.

Renseignements 02 98 07 61 52.



"A la lisière des 3 pays et des 2 mondes"

Et plus tard, au milieu de la nuit... on se surprend encore à ripoler ! Mais où va-t-il chercher tout ça ? Chez ses voisins, tout simplement. Et c'est bien ainsi.



Samedi 18 décembre à Quilers

SPECTACLE de NOËL OFFERT par la MUNICIPALITE

Pour ce moment magique que sont les fêtes de fin d'année, la Municipalité offre aux enfants un spectacle spécialement conçu pour eux.

Spectacle « Les découvertes de Grelette ».

Samedi 18 décembre, à la salle de spectacle L'Agora, les enfants et leurs parents pourront découvrir l'univers de Grelette.

« Parcourant les sentiers, les bois et les chemins, une petite chèvre caracole vers la forêt... lieu mystérieux, où l'on peut faire d'étranges rencontres !...

Grelette va surmonter sa peur pour faire, au bout du chemin, une surprenante découverte ! »

Spectacle mêlant marionnettes, chant, comédie...

Public.....De 0 à 8 ans
Durée.....30 minutes

Horaire des deux séances : 10h et 11h

Spectacle GRATUIT sur réservation à l'accueil de la Mairie. Nombre de places limitées

