



Jun
2010
N° 4

Guilers
mag'



Soulets d'Yver
SANS SOJA
VOLAILLES FERMIERES
ELEVEES EN PLEIN AIR
AGE D'ABATTAGE: MOJ minimum

Édito du Maire

Mairie de Guilers

16, rue Charles de Gaulle - BP 73
29820 GUILERS
Tél : 02 98 07 61 52
Fax : 02 98 07 46 44

Courriel : ville@mairie-guilers.fr
Site internet : www.mairie-guilers.fr

Directeur de la publication :

Pierre OGOR, Maire

Equipe rédactionnelle :

Pierre OGOR, Béatrice SEGALÉN

Photos : Service communication, ADEUPa

Création, réalisation, impression :

Créamix - CERID - 31, rue Frédéric Chopin -
29225 Brest cedex 2

Tirage : 3 100 exemplaires

Dépôt légal : juin 2010

Vous pouvez adresser vos suggestions, soit par courrier au service « Communication » de la Mairie, soit par mail à l'adresse suivante : beatrice.segalen@mairie-guilers.fr

Remerciements aux élus, conseillers et personnel municipal ainsi qu'à toutes les personnes qui ont travaillé au montage de ce magazine.



Bonjour à toutes et à tous,

Le mois de juin est synonyme pour beaucoup de personnes : de la fin de l'année scolaire, de l'arrivée de l'été, des vacances et cette année bien évidemment pour beaucoup vient s'ajouter la coupe du monde de football. Allez, les bleus !!!

Dans cette période mouvementée, remplie d'incertitude économique qui sème son lot de désagréments, nous devons réagir et être toujours plus attentifs aux besoins et aux nécessités de nos habitants, nous devons sans cesse nous adapter.

Ce quatrième numéro de Guilers Mag' est pour moi l'occasion d'affirmer la forte volonté de la Municipalité, à redoubler de vigilance pour être à l'écoute de tous les Guilériens. Cette contribution se retrouve à travers nos projets, nos orientations, nos réalisations. De nombreuses actions ont été mises en place ces derniers mois et confirment cet engouement :

- Création d'un poste dans le secteur de l'animation culturelle et associative,
- Mise en place du marché forain le jeudi en fin de journée.

Ce renouveau du marché est pour certaines personnes, un lieu de sortie. Il démontre à lui seul le besoin de se retrouver et d'échanger tout en faisant ses courses.

Ce marché doit et va se maintenir toute l'année. C'est un des leviers que nous devons actionner pour revitaliser et redynamiser le centre bourg. D'autres actions seront menées dans ce sens.

Le Guilers mag' a aujourd'hui 1 an. Bon anniversaire.

Bonne lecture et bonnes vacances à toutes et à tous !

Pierre OGOR

Sommaire

- p. 2 - Edito
- p.3 - Vie communale
- p. 4 - Le budget
- p. 5 - Aides au Développement Durable
- p. 6 - Urbanisme : les projets
- p. 7 - Urbanisme : aménagement du centre bourg
- p. 8 - L'interview
- p. 9 - Les animations
- p. 10 - Éducation - Enfance
- p.11 - Périscolaire
- p. 12 - Vie sportive et associative
- p. 13 - Vie sportive et associative
- p. 14 - Culture - Animation
- p. 15 - Expression libre
- p. 16 - Espace Jeunes



Nous souhaitons la bienvenue à :



ERWAN CRAS COORDINATEUR CULTUREL ET ASSOCIATIF

Arrivé de Gouesnou où il occupait le poste de coordinateur culturel, Erwan CRAS a pris les fonctions de **coordinateur Culturel et associatif** le 1^{er} avril 2010, poste qui vient d'être créé par la Municipalité. Erwan avait précédemment exercé pendant 8 ans dans la commune la fonction d'animateur jeunesse (poste partagé entre le Centre Social et la Mairie) et de coordinateur jeunesse.

Essentiellement tourné vers **la culture et la programmation** de spectacles vivants, ce nouveau poste comporte également de nombreuses autres tâches, notamment **l'événementiel et le lien avec les associations**. Des fonctions bien remplies et très complémentaires pour ce passionné de musique et de chant !

NATHALIE GOUZ ADJOINT ADMINISTRATIF TERRITORIAL

De formation A.E.S. (Administration Economique et Sociale) Nathalie a travaillé 10 ans comme assistante dans un Cabinet d'expertise en Assurances sur Rennes. Elle débute dans la Fonction Publique Territoriale en 2002 en intégrant le service de remplacement du Centre de Gestion d'Ille-et-Vilaine pour lequel elle remplit diverses missions sur la région Rennaise.

Arrivée à Brest en 2004, elle s'installe avec sa famille dans la région brestoïse où elle assurera des **missions de secrétariat dans des collectivités territoriales**. Recrutée le 1^{er} octobre 2009, en remplacement temporaire suite au départ en retraite de Marie-Thérèse GARO, Nathalie assure désormais la **fonction d'agent d'accueil au service Accueil-Population** de la Mairie de Guilers.



Nos coordonnées

16 rue Charles de Gaulle BP 73 - Tel : 02 98 07 61 52 – Fax : 02 98 07 46 44 - www.mairie-guilers.fr

Secrétariat ouvert du lundi au vendredi

De 8h00 à 12h30 et de 13h00 à 17h00 et le samedi de 9h00 à 12h00

PRÊTS À POSTER

Un partenariat a été conclu avec la Poste pour la diffusion de prêts à poster concernant la ville de Guilers. La municipalité a souhaité notamment mettre en avant une œuvre du collectif « **Peindre ensemble** » **Agora Guilers**. Ces enveloppes sont disponibles dès à présent dans votre bureau de Poste.



Budget 2010

POURSUITE DE L'EFFORT SUR L'INVESTISSEMENT COMMUNAL

Après un exercice 2009 marqué par un engagement fort en faveur du plan de relance de l'économie (1 212 176 € de réalisation), le budget 2010 qui vient d'être voté confirme la volonté de la commune de poursuivre son effort d'investissement afin de répondre aux attentes, aux besoins et à l'évolution de la population.

C'est ainsi qu'en 2010, pour ne citer que les opérations les plus significatives :

- la salle de loisirs pour les aînés sera achevée et livrée,
- l'École de Musique et de Danse débutera à l'automne,
- une extension du pôle enfance de l'Agora sera livrée avant la fin de l'année.

Ce budget 2010 a été élaboré avec prudence et vigilance dans un contexte économique difficile pour les collectivités locales, marqué principalement par les effets de la crise se traduisant pour notre commune par des pertes de recettes non négligeables.

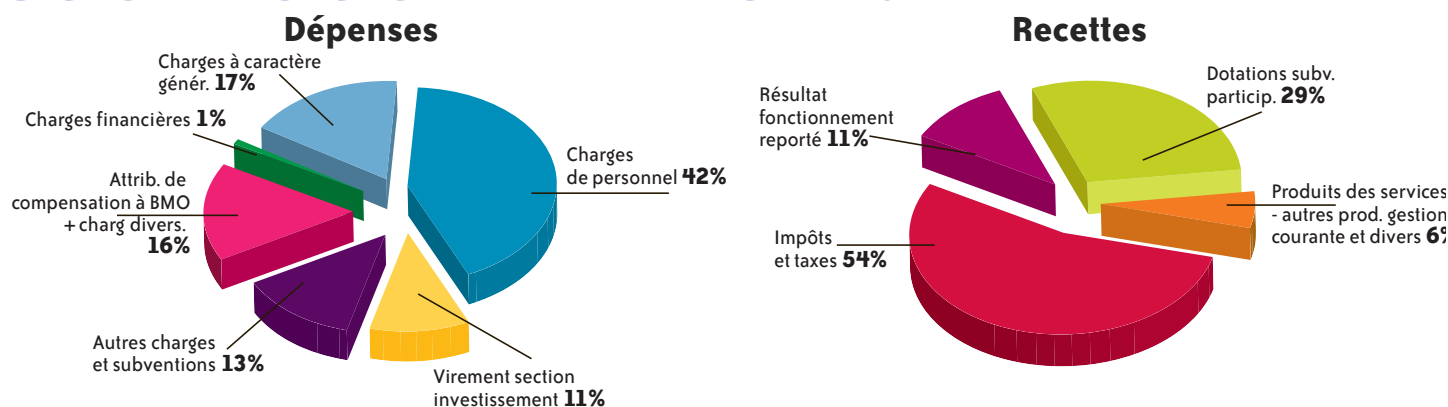
Tout en développant des services nouveaux (déchets verts, marché hebdomadaire, coordination de l'animation culturelle, lotissement communal), les dépenses de fonctionnement n'ont été augmentées que de 2,5 % par rapport à l'année 2009.

Le montant des subventions versées aux associations à, quant à lui, été revalorisé de 1% pour le forfait de base et de 5 % par adhérent jusqu'à 25 ans, geste significatif en faveur de la jeunesse.

A noter que depuis 2007 ce forfait est passé de 8 à 10,50 € par adhérent ce qui représente une augmentation de + 31 % !

Globalement le budget primitif 2010 a été validé pour un montant, toutes sections confondues, de 7.270.371 €, se répartissant de la façon suivante :

SECTION DE FONCTIONNEMENT : 4 716 271 €



SECTION D' INVESTISSEMENT : 2 554 100 €

DÉPENSES	
Dépenses non affectées	795 250,11 €
Médiathèque	14 400,00 €
Embellissement de la Ville	17 345,50 €
Cimetière	8 829,40 €
Ecoles	95 641,16 €
Services techniques	24 450,00 €
Vie associative	11 250,00 €
Mairie	34 950,00 €
Travaux de sécurité bâtiments communaux	14 100,00 €
Le Sport	67 053,41 €
Groupe scolaire Chateaubriand	9 500,00 €
Mise aux normes accessibilité	30 000,00 €
Développement Durable Economies d'Energies	21 500,00 €
Salle de loisirs pour les Aînés	1 090 330,42 €
Ecole de musique et de danse	200 000,00 €
Equipements culturels	6 500,00 €
Centre socioculturel (extension pôle enfance office)	113 000,00 €

RECETTES	
Subventions investissement	188 500 €
Emprunts et dettes assimilées	400 000 €
Dotations, fonds divers	156 000 €
Excédent de fonctionnement affecté	800 000 €
Dépôts et cautionnements reçus	1 500 €
Autres immobilisations financières	800 €
Produits des cessions	400 000 €
Virement de la sect. Fonctionnement	500 000 €
Opérations d'ordre de transfert entre sections	107 300 €



Martine SOUBIGOU responsable du service finances et Jean-Yves VAUCELLE adjoint aux finances.

Aides au Développement Durable

Depuis octobre 2009, une **aire de dépôt des déchets verts ligneux** située dans la zone artisanale de Kérébars, est à la disposition des habitants de Guilers.

Une campagne de broyage d'environ 1100 m³ de déchets verts ligneux a été réalisée au début du mois de février et une autre au mois de mai. Le broyage consiste à réduire les déchets verts ligneux qui peuvent être utilisés pour le **compostage** et le **paillage**.

Le broyat ainsi obtenu est mis gratuitement à la disposition des habitants de Guilers.

UTILISATION DU BROyat EN PAILLAGE

L'utilisation du broyat en paillage présente de nombreux avantages, dispersé au pied des haies, il permet de :

- maintenir l'humidité au sol pendant l'été,
- protéger des gelées d'hiver,
- empêcher la croissance de plantes indésirables,
- assurer une structure meuble et aérée, favorable à l'enracinement.

La vie de mon composteur

L'hiver est la saison de vie au ralenti. La température de mon composteur est constante (entre 10 et 18°, selon les régions). Je n'interviens qu'en cas d'excès d'humidité ou de sécheresse. Je continue de l'alimenter avec mon bio-seau et les déchets verts du jardin (feuilles mortes, mauvaises herbes).



2 dangers guettent mon composteur

Trop de tassement - Trop d'humidité

La solution : je remue régulièrement mon compost

Ex : Composteur individuel 320 L en plastique recyclé pour les jardins inférieurs à 500 m² (15 euros)

600 L pour les jardins de 500 m² à 1000 m² (18 euros)

800 L pour les jardins supérieurs à 1000 m² (28 euros)

Réservez-le au : 02.98.34.32.14 - à retirer auprès des services de Brest Métropole Océane- uniquement sur rendez-vous.

Le paillage et le compostage font partie intégrante des actions qui permettent de **réduire la quantité de déchets**. Nous incitons les Guilériens à favoriser le compostage de leur tonte et autres déchets. Cela étant –et pour éviter tout “dérapage”- nous avons réalisé une aire de dépôt, uniquement pour les tontes sur notre site de déchets verts.

MODIFICATION DU DISPOSITIF D'ACCOMPAGNEMENT AUX PARTICULIERS EN MATIÈRE DE DÉVELOPPEMENT DURABLE

Le Conseil Municipal du 11 février 2010 a approuvé la modification du dispositif d'accompagnement aux particuliers en matière de développement durable.

Désormais, il sera possible d'**obtenir une aide** si les travaux ont été effectués au maximum 6 mois avant le dépôt de la demande en mairie. Les aides ne peuvent être sollicitées que pour des habitations ayant au minimum cinq ans d'ancienneté.

Aucune aide ne sera versée avant réception d'une copie de la facture acquittée, de l'installation pour laquelle l'aide est sollicitée.

Les dossiers de demande, ainsi que la liste des pièces justificatives, sont à retirer à l'accueil de la mairie.

Chauffe-eau solaire*	50 €/m ² de panneaux solaires, plafonné à 6 m ²
Panneau photo-voltaïque*	50 €/m ² plafonné à 1 000 €
Pompe à chaleur*	Forfait de 500 €
Récupérateur d'eaux pluviales*	Forfait de 300 € pour une cuve de 3000 litres (minimum) à moins de 6000 litres
Récupérateur d'eaux pluviales*	Forfait de 500 € pour une cuve de 6000 litres et plus
Assainissement non collectif*	30 % des travaux, plafonné à 500 €

*sous réserve que la mise en œuvre et les performances soient certifiées et assurées par un professionnel.

PLAN DE COMPOSITION DU LOTISSEMENT COMMUNAL LES JARDINS DE KERUZANVAL

Un lotissement communal de **16 lots libres** va être prochainement aménagé (le permis est actuellement en cours d'instruction). Le projet s'intègre dans le périmètre de la **ZAC de Pen ar C'hoat**, sur une emprise de **11 096 m²**. Les lots, d'une surface comprise entre **456 m² et 649 m²**, sont destinés à de l'habitat pavillonnaire.

Le quartier sera accessible par la rue Lucie Randoïn, qui aura sa continuité au cœur de la ZAC.

Le lotissement a été élaboré dans le respect d'une démarche de **qualité environnementale et de développement durable**.

Il sera par exemple, desservi par une voie unique, à priorité piétonne, dont l'accès sera réservé uniquement aux véhicules des riverains. Sur les 18 places de stationnement, 9 emplacements seront mutualisés à l'entrée du lotissement, afin d'éviter au maximum les déplacements des voitures.



Dans le même esprit, **les conteneurs à déchets** seront placés en dehors du lotissement afin d'éviter le passage des véhicules de collecte dans le quartier (ce dispositif a également été mis en place dans certains quartiers de Brest).

Un composteur sera remis à chaque famille ce qui constitue une première dans la communauté urbaine.

La Mairie a reçu 67 candidatures à l'achat d'un lot. La Commission urbanisme s'est réunie afin de retenir **16 familles** répondant aux critères d'attribution choisis.



AMÉNAGEMENT DU CENTRE BOURG

La municipalité a souhaité mettre en œuvre **une étude de réaménagement du centre de Guilers**, afin de se doter d'une stratégie offensive pour **y maintenir, consolider et renforcer l'activité urbaine et commerciale**; enjeu essentiel pour l'avenir de la commune.

Le centre bourg étant victime d'une certaine atonie de sa fonction commerciale, l'Agence de Développement et d'Urbanisme du Pays de Brest a étudié des pistes d'évolution susceptibles de le **redynamiser et de le rendre plus attractif**.

Une commission extra municipale, composée d'élus, de commerçants et de représentants d'associations, a été

chargée de réfléchir sur différents thèmes ainsi que sur les aménagements futurs.

L'ADEUPa propose des principes d'aménagement et un schéma concept, qui devraient permettre de travailler à la restauration de l'image commerciale et urbaine du centre.

La redynamisation commerciale doit débiter à partir de la place centrale et se développer autour des commerces déjà existants afin de les valoriser. Il est nécessaire de reconfigurer la **place de la Libération**, qui pourra devenir un véritable espace de rencontre et d'animation à priorité piétonne.

Le stationnement actuel devra être recomposé en tenant compte du nouvel équilibre commercial.

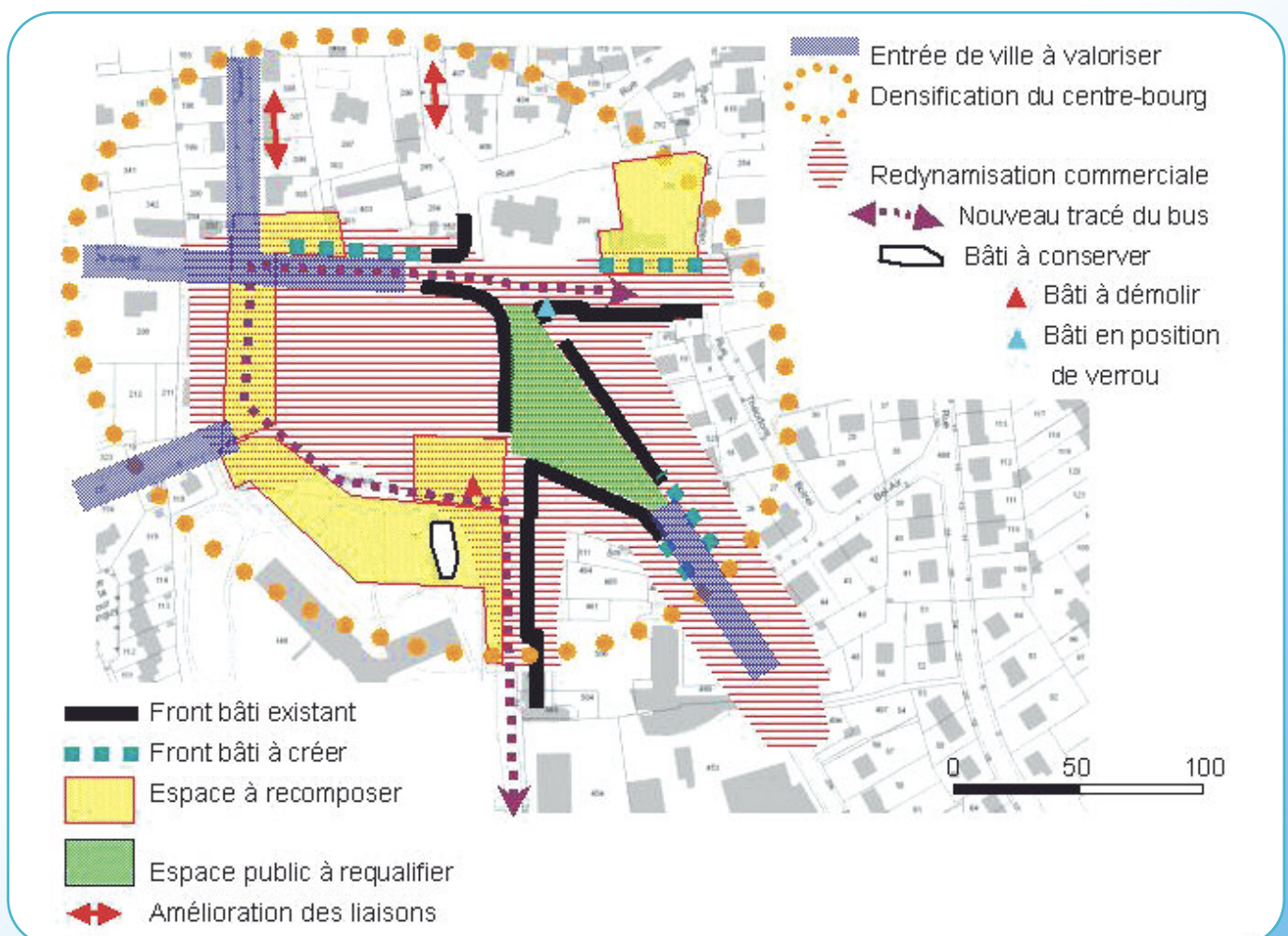
La nouvelle configuration du centre devrait permettre de modifier la ligne des transports en commun en desservant mieux l'hôpital et les quartiers environnants.

Enfin, **une animation culturelle et commerciale** a été mise en place par la municipalité. Elle s'articule autour d'actions telles que le marché hebdomadaire et ses animations, le forum des artisans, la fête de la musique et différents événements à venir.

Source : ADEUPa (Philippe LANNUZEL, Anne GRASSET)

CE DOSSIER A ÉTÉ PRÉSENTÉ AUX ÉLUS LORS DU BUREAU COMMUNAUTAIRE DU 28 MAI 2010.

LE SCHÉMA CONCEPT DU CŒUR DU BOURG



LES COMMERÇANTS ET LES ARTISANS ONT LA PAROLE

M. HENAFF BOUCHER-CHARCUTIER-TRAITEUR



M. HENAFF s'est installé en **2000** sur la Commune après avoir été employé pendant 25 ans chez un Boucher-Charcutier-Traiteur où il obtiendra un **1^{er} prix : spécialité « andouille régionale »**. Cette ouverture de commerce, il l'a souhaité comme un défi, le métier de bouche étant une vocation dans la famille, l'aîné de ses frères étant cuisinier, l'autre boucher. Sa clientèle fidèle ne lui fait pas regretter son choix.

Il souhaite que l'amélioration du centre bourg soit tournée vers l'ouverture de nouveaux commerces (cycliste, chausseur, bijoutier, etc...) afin de limiter les déplacements sur Brest ou St Renan. Il aimerait également que le marché nocturne du jeudi à Guilers continue à faire vivre l'esprit du Bourg afin de faire prendre conscience aux habitants qu'un village sans bourg c'est un village qui se meurt !

BOULANGERIE PÂTISSERIE MADEC

M. et Mme MADEC sont tous les deux originaires de VANNES dans le Morbihan. Après un parcours de responsable dans le textile pour Madame et un diplôme de Pâtissier-Chocolatier-Confiseur pour Monsieur, ils se sont installés sur Guilers depuis février 2007. M. MADEC s'est entouré d'un boulanger et d'un apprenti afin de pouvoir servir ses clients en **pains variés**, la flûte GANA étant une de leurs spécialités. L'achat d'un nouveau four il y a quelques mois leur a permis d'élargir leur clientèle en proposant de **nombreux pains chauds et variés à plusieurs heures de la journée**.

Très content du nouveau marché nocturne, ils souhaiteraient avoir plus d'emplacements de parking dans l'aménagement du centre bourg, afin d'attirer une nouvelle clientèle dans les commerces de Guilers.



CREPERIE BLE NOIR – BOIS DE KEROUAL



C'est dans le cadre magnifique du Bois de Kéroual qu'est installée depuis 1988 la Crêperie BLE NOIR tout près du Manoir. Ouvert 7J/7, toute l'année, la crêperie vous propose des **galettes et des crêpes de qualité**, en spécialités ou en liberté ; des salades et des gratins ainsi que du kig ha farz.

L'équipe, toujours à votre écoute, vous conseillera pour des repas familiaux, amicaux ou associatifs ou encore des cocktails de mariage et aussi des réceptions d'entreprise. **Le plus** : salle de réunion à la ½ journée ou à la journée – repas possible sur place.

La société BLE NOIR dispose également d'un service traiteur. Consultez son site internet et n'hésitez pas à laisser vos commentaires ! www.blenoir.com - Tél 02 98 07 57 40

PEINTURE - DECORATION SOLS & MURS
ISOLATION THERMIQUE PAR L'EXTERIEUR
RAVALEMENT - LAVAGE / DEMOUSSAGE

2010 Partenaire bleu ciel d'EDF

Devis gratuit: www.raub.fr - 02 98 07 53 70

Crédit
d'impôt
Eco Prêt
à taux 0%

Raub

Les animations



**NOUVEAU A GUILERS**
MARCHE AU CENTRE VILLE
TOUS LES JEUDIS
de 16h30 à 20h00



Le 15 avril dernier, Guilers a vécu un temps fort sur la place de la Libération avec l'ouverture du **1^{er} marché forain** organisé par la Municipalité. Pas moins d'une **trentaine d'étals** étaient présentés, suscitant un vif intérêt de la part des Guilériens. Le soleil étant également au rendez-vous, ce premier jour fut un très grand succès.

Les jeudis passant, d'autres commerçants sont venus renforcer l'équipe. C'est dans **la bonne humeur** que ces nouveaux arrivants ont trouvé leur place sur un marché désormais très diversifié pour la plus grande joie des acheteurs.

Les commerçants ont réussi par leur présence, leur sympathie et leurs produits à fidéliser une clientèle toujours plus nombreuse et attachée à ce tout nouveau rendez-vous hebdomadaire.

Vous y trouverez au fil des étals : charcuterie, fromages, plats préparés, poissons et fruits de mer, fruits et légumes, chaussures, vêtements, bijoux sans oublier des produits du terroir pour le plaisir de tous.

Aussi, afin d'apporter un attrait supplémentaire et pour le plus grand bonheur des petits et des grands, **diverses animations** sont proposées par la municipalité et son coordinateur Culturel et Associatif.

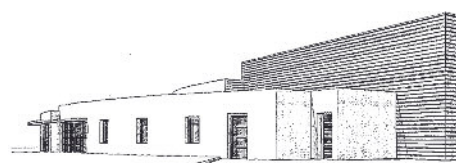
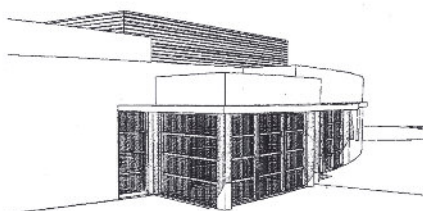
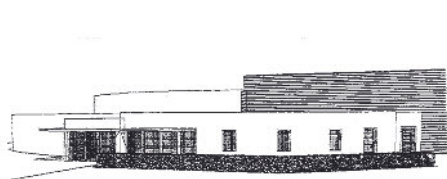
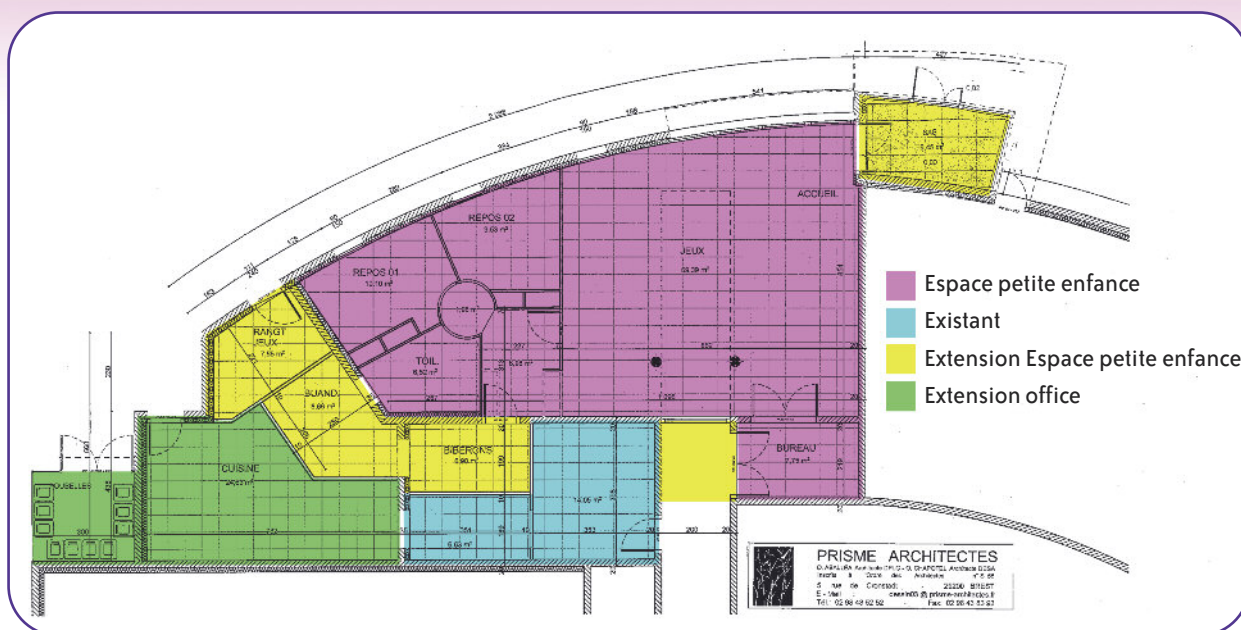
La municipalité a souhaité faire renaître un marché sur la place de la Libération afin de redynamiser le centre bourg et d'offrir aux Guilériens un lieu de rencontre et de retrouvailles hebdomadaire.



Longue vie à ce marché !



TRANSFERT DE LA HALTE GARDERIE : C'EST PARTI ET C'EST MIEUX POUR LES PETITS !



Installée dans les locaux de St Albert, la halte garderie « **Les petits poussins** » agréée pour 15 places, assure l'accueil occasionnel de jeune enfant sur la Commune.

La fréquentation de la halte a beaucoup progressé ces dernières années et les jours et heures d'ouverture ont été étendus. Les locaux devenus exigus ne sont plus adaptés au fonctionnement et freinent les possibilités de développement. L'association ne peut répondre notamment à la demande de nombreuses familles pour un accueil à la journée des enfants.

Ce sont ces éléments qui ont conduit la municipalité à rechercher, en partenariat avec l'association, des **solutions d'amélioration des conditions d'accueil**.

Des travaux d'agrandissement et de mise aux normes de St Albert auraient engendré des coûts non justifiés. L'espace Enfance de l'Agora dispose par contre de locaux récents, actuellement sous-utilisés : une belle surface d'activité, un local parfaitement adapté à l'accueil des jeunes enfants, accessible aux enfants présentant un handicap, la possibilité d'installer deux salles de sieste dans des pièces actuellement non utilisées.

La Municipalité a donc décidé d'engager des travaux de requalification de cet espace. La PMI, associée à la réflexion, a souligné l'intérêt du projet et a donné son accord.

Les travaux d'adaptation et d'extension portent sur la création **d'une biberonnerie, d'un sas d'entrée et d'un local technique, l'aménagement d'un bureau de direction et d'un vestiaire, l'aménagement du**

jardin. La surface intérieure mise à disposition de la Halte garderie sera portée à 148 m² contre 111 m² actuellement.

Par cette décision de transfert, la ville apporte une réponse rapide et adaptée aux demandes de la halte garderie. D'ici peu, les tous jeunes guilériens intégreront de nouveaux locaux plus adaptés ; un accueil à la journée (5 places) pourra être proposé pour le bien-être de tous, enfants et parents. Un nouveau service sera apporté aux familles et permettra d'améliorer encore la fréquentation et le financement de la halte.

Ce nouveau fonctionnement permettra d'évaluer au plus près la demande existante sur le territoire et apportera des éléments à la réflexion en cours pour déterminer les besoins en offre d'accueil sur la Commune, **en vue de la création d'un futur pôle Petite Enfance en projet**.

Les travaux débiteront très prochainement et dureront quelques mois. Pour éviter les nuisances liées aux travaux, les activités ponctuelles qui avaient lieu dans l'espace de l'Agora seront délocalisées si nécessaire, dans une salle municipale aménagée à cet effet. Elles seront ensuite transférées à St Albert, dans le cadre de l'échange des locaux avec la halte garderie « les petits Poussins ».

Un réaménagement et une augmentation de la surface de la cuisine à l'Agora seront également réalisés. Ils apporteront un **meilleur confort** aux nombreux utilisateurs de cet espace.

SEMAINE DU JEU

Du 25 au 29 mai 2010, les salles Gauguin et Claudel ont été aménagées en **une gigantesque ludothèque** fourmillant d'une multitude de jeux. Grâce à **l'association Dézépions**, chacun a pu découvrir des jeux adaptés à son âge. Le chantier de construction, les kaplas et les jeux de manipulation ont fait fureur auprès des jeunes enfants. Les grands ont découverts les jeux d'adresse, de stratégie, du monde...

Des ateliers sur le temps scolaire ont été animés auprès de **19 classes** des écoles de la commune.

Les soirées étaient dédiées à un public familial, aux jeunes de l'espace jeunes, aux enfants des garderies et de la CLE. Les enfants du centre de loisirs et de Gora l'explorateur sont venus partager un instant ludique au cours de la semaine.

Le samedi fut l'occasion de célébrer la **Fête Nationale du Jeu** avec au programme : des jeux, des jeux et encore des jeux...

Faute d'une météo ensoleillée, **l'association Kirigol** a proposé aux enfants des jeux de jonglerie en intérieur et un atelier maquillage où les parents étaient mis à contribution pour transformer leurs enfants en clown ou coccinelle...

La semaine s'est achevée par la **soirée poker** organisée par **l'association Holdem Brest Poker** avec la participation de **l'association Guy l'Ere de Rien**. 28 joueurs ont participé au tournoi et 12 à l'initiation dispensée par des joueurs confirmés, Robert et Jeff. Dans le cadre d'une action d'auto-financement et pour donner de l'énergie à tout ce petit monde, l'espace jeunes était là pour la vente de boissons et de sucreries.

Cette semaine du jeu fut un véritable succès auprès des petits et des grands. Rendez-vous l'année prochaine pour de nouvelles aventures...



GUILERS VILLE ACTIVE DU PLAN NATIONAL NUTRITION SANTÉ

La commune de Guilers a signé la charte "**villes actives du Plan national du plan nutrition santé**". La ville de Guilers se dote ainsi d'un **label de qualité** et s'engage à poursuivre et **soutenir les actions** déjà menées : semaine du goût, adhésion au programme "**un fruit dans les écoles**", pédibus

Par la présente Charte la commune s'engage :

- à devenir acteur du PNNS en mettant en œuvre, promouvant et soutenant toute action qui contribue à l'atteinte des objectifs PNNS
 - à mettre en œuvre, chaque année au moins une action issue de la liste proposée par le PNNS ou innovante et conforme au PNNS
 - à veiller à ce que, pour toute les actions mentionnées dans l'article 2 et menées dans le cadre de la collectivité locale, soient utilisées exclusivement les recommandations issues des référentiels du PNNS ou des documents porteurs du logo PNNS, à veiller à ce que toute action nutritionnelle impliquant la collectivité n'aille pas à l'encontre des repères de consommation du PNNS.
 - à nommer un référent "**actions municipales du PNNS**" qui mentionnera et rendra compte, annuellement, à la direction régionale des affaires sanitaires et sociales, des actions mises en place durant l'année et prévues l'année suivante.
 - à afficher le logo "**ville active du Programme national nutrition santé**" de façon explicite sur les documents afférents à cette action.
- Le programme national nutrition santé fournira, au niveau régional ou national le cadre, les outils et les conseils utiles à la mise en œuvre des actions.

Pour plus d'information : www.defsante.nutrition.fr ou villesactivespnns.fr

Sport et vie associative

L'INTÉGRALE GUILÉRIENNE

Dimanche 2 mai 2010, le club de l'Intégrale guilérienne (D3) se déplaçait dans le Finistère sud à TREMEVEN, pour le compte du deuxième tour de la coupe de France de pétanque. L'équipe qui recevait, jouant en 2^e Division avait l'avantage de jouer à domicile. Malgré cela l'équipe de Guilers très motivée et dans une parfaite homogénéité a sorti le **grand jeu**.

Victoire sur le fil !

Les parties individuelles ont donné lieu à des joutes serrées : égalité avec trois victoires de chaque côté. Puis, en doublette, Guilers prend l'avantage 2/3 doublettes, virant en tête avant le sprint final. Une triplette gagnée et l'Intégrale emporte la victoire et s'impose par 17/14, se qualifiant

pour le troisième tour de la coupe de France. Après cette belle performance, face à une très bonne et sympathique équipe de Tréméven, la joie était de mise dans le camp guilérien. A l'issue de cette rencontre, tous se sont retrouvés pour partager le traditionnel casse-croûte.

L'Intégrale, coachée par Jean-Jacques Lamill, était composée de : Denise Souriment, Emile Guivarc'h (K), Jean-Claude Cloitre, Bruno Lespagnol, Patrick Mobihan, Joël Kérébel et Lucien Tusaccin. Pour cette rencontre, disputée dans le meilleur des esprits sportifs, Thomas Yves officiait à l'arbitrage.



COURSE LA RENARDIÈRE

Le 21 mars plus de **300 athlètes** ont pris le départ de la course sur un circuit de **15km** qui empruntait les routes de campagne et les chemins jusqu'à Saint-Renan.

LA FLECHE GYMNIQUE VA DE L'AVANT

La vocation du club est plus généraliste qu'élitiste puisque les activités proposées vont de la Baby Gym aux équipes compétitions, en passant par la découverte de la discipline au sein des différents groupes de l'école de gymnastique.

Les résultats satisfaisants obtenus attestent d'un travail assidu et régulier tout en pratiquant ce sport avec plaisir. En voici quelques uns :

- Championnat régional par équipes à Dinan :

L'équipe « Toutes Catégories » a brillé en remportant le titre de vice championne de Bretagne.

Au total se sont 3 équipes qui se sont qualifiées pour le championnat de zone ouest à Cognac.

- Championnat départemental individuel :

Le club obtient 2 titres de championnes et 2 titres de vice championnes du Finistère.

13 gymnastes ont représenté le club en finale de zone ouest à Cholet.

Pour clore la saison, le club organise son gala annuel le 26 juin au complexe Louis Ballard.



CONTACT : 02 98 07 56 82 / gymguilers@orange.fr

LA CHOUETTE GUILÉRIENNE EN QUELQUES CHIFFRES C'EST :

La 10^e édition (dont la 8^e à Kéroual), 1040 participants répartis en 137 équipes, 7 895 tours de parcours soit 57 633 Kms, 1,44 fois le tour de la terre !

1 200 repas servis le samedi soir, des coureurs satisfaits de l'organisation, un circuit plus dur mais apprécié, des vainqueurs heureux de gagner pour la seconde fois mais de façon moins évidente, moins dominatrice.

En minimes Guilers Vtt Nature second.

Un nouveau recordman de victoires à la Chouette : Sébastien Schuler, Guilers Vtt Nature, 4 victoires !

Une excellente météo, vivement l'année prochaine !



LES ARCHERS DE KÉROUAL



Les archers de Kéroual (équipe féminine) ont réalisé un beau parcours au Championnat de Tir à l'arc en se classant une nouvelle fois vice-championnes de Bretagne catégorie « arc classique ».



30 pts à Corentin



Équipe masculine

CEREMONIE DE REMISE DES BREVETS ET INSIGNES - PMM BREST

C'est sous un soleil estival et en présence d'un public nombreux, que s'est déroulée la **cérémonie de remise des brevets et insignes de la Préparation Militaire Marine de Brest**, le samedi 22 mai dernier au Complexe Sportif Louis Ballard.

Parmi les 67 jeunes stagiaires qui se sont ainsi vus récompensés au terme d'un parcours formateur débuté en octobre 2009, cinq Guilériens se sont particulièrement distingués lors de la promotion 2009-2010. Ils se sont vu remettre divers cadeaux par la municipalité.

Ce moment fort fût également l'occasion de mettre à l'honneur les anciens combattants de la Commune qui se sont vu remettre, au nom du Secrétaire d'Etat à la Défense et aux Anciens Combattants, le «diplôme d'honneur aux combattants de l'Armée Française 1939 -1945» en présence de l'Amiral LA MARLE et de Mme LAMOUR Députée.



DU NOUVEAU SUR LE BLOG

Mediaguilers, le blog de la médiathèque de Guilers

Vendredi 14 mai 2010

Exposition de mai

CTESS & MALOD exposent à la médiathèque jusqu'au 29 mai.

Bijoux en pâte polymère pour **CTESS** dont le plaisir de créer, selon son inspiration et ses goûts demeurent l'objectif principal. Elle veut à travers cette exposition faire partager sa passion (plus de 200 pièces) mais elle affectionne particulièrement la technique des verriers vénitiens dite du millefiori qu'elle pratique avec beaucoup de bonheur.

Peintures de "ressentis" pour **MALOD** qui les présentent comme une peinture qui n'a ni ambition, ni message. C'est un univers de souvenirs diffus où chaque visiteur ressentira des émotions personnelles.

- Horaires et contact
 - Horaires d'ouverture
- Tarifs
 - Tarifs
- Périodiques
 - Les périodiques
- Les Bébélecteurs
 - Les Bébélecteurs
- Heure du conte
 - L'heure du conte
- Présentation
 - Blog : Le blog de ROUSSIN Christine
 - Catégorie : culture
 - Partager ce blog
 - Retour à la page d'accueil
 - Contact

Du nouveau sur le blog :

Depuis janvier, le blog de la médiathèque est à votre disposition : <http://mediaguilers.over-blog.fr>

En plus des informations pratiques, vous y trouvez les animations passées et à venir, les expositions du moment, l'actualité, les coups de cœur en section adulte, jeunesse et musique et maintenant la liste des nouveautés.

N'hésitez pas à le consulter, vous pouvez y mettre des commentaires, vos idées sont les bienvenues pour l'alimenter.

Bientôt vous disposerez aussi du **catalogue en ligne** (c'est-à-dire que vous pourrez consulter de votre domicile le fonds de la médiathèque en ayant accès à votre carte afin de vérifier vos emprunts et leur date de retour ; vous pourrez ainsi prolonger vos documents selon le règlement intérieur et faire vos réservations.

Petit rappel : Il n'est pas nécessaire d'être abonné pour venir lire, écouter, regarder !

Site : <http://mediaguilers.over-blog.fr>

PROCHAINES EXPOSITIONS

Juin Peintures par Jean LAPIE

Juillet-Août Peintures par Dominique PRIGENT et Bijoux par Christelle MENARD

Septembre Tableaux vitrines par Gaëlle THUAYRE

Venez découvrir ces artistes !

SOUVENIR FRANÇAIS, RECONNAISSANCE POUR GUILERS

Le samedi 15 mai, la ville de Guilers a été récompensée de la **médaille de Bronze du Souvenir Français**, lors de l'assemblée générale départementale en présence de Daniel FERELLOC et Catherine CORRE tous deux adjoints au Maire. Elle récompense la Municipalité qui a œuvré contre l'oubli et pour le devoir de mémoire. Le Souvenir Français distingue des associations d'Anciens Combattants, honore ceux qui sont morts pour la France, ou qu'ils l'ont honoré par de belles actions (militaire ou civil). Le Souvenir Français est couronné par l'Académie Française et l'Académie des Sciences Politiques et Morales.



MAJORITÉ

Guilers évolue, Guilers bouge, Guilers s'anime, Guilers sort de l'immobilisme,

C'est une évidence, la nouvelle équipe municipale mise en place par Guilers Autrement travaille et avance, et cela ne passe pas inaperçu.

Depuis quelque temps déjà les Guilériens ont à leur disposition, à Kérébars, une aire de dépôt pour les déchets ligneux. Cet espace vient d'être complété par une zone de stockage pour les surplus de tontes de gazon. Cela évitera les déplacements aux déchetteries du Spernot et du Vern, et contribuera au Développement Durable de la planète.

Le marché forain du jeudi soir inauguré le 15 avril a pris sa place sur la commune. Quel plaisir de voir le centre ville animé. Ce marché est bien sûr un lieu de commerce, mais c'est aussi un moment d'échanges, de rencontres, de convivialité. Il doit contribuer à la dynamique souhaitée par nos élus au centre ville. Les commerçants et les associations Guilériennes peuvent et doivent pleinement s'y associer.

Les différentes associations de la commune ne sont pas oubliées, outre les aides financières et matérielles toujours plus importantes qui leur sont accordées, elles ont aujourd'hui à leur disposition un coordinateur des actions culturelles, sportives et festives. De nouvelles actions seront mises en place.

Le Centre de Loisirs les Flamboyants retrouvera le mois prochain des nouveaux locaux mutualisés entièrement rénovés, mis à sa disposition pour la restauration de ses petits pensionnaires.

Les Aînés quitteront la salle Joubin à la rentrée de septembre pour intégrer l'espace Pagnol nouvellement achevé.

L'histoire ne s'arrêtera pas là, de nombreux projets sont en route et verront rapidement



le jour : amélioration de l'accueil de la petite enfance, lotissement communal, nouvelle école de musique et de danse.....

C'est un constat, Guilers sort de l'immobilisme.

Le groupe de la majorité municipale Guilers Autrement.

OPPOSITION



A propos des impôts locaux ...

Le budget 2010 a été voté en mars dernier, et nous savons que l'impôt sur la commune progressera de 2,5%. Ce niveau est le choix de l'équipe en place, nous le respectons même si nous pensons que la bonne santé des finances communales n'exigeait pas une telle augmentation.

On nous rétorquera sans doute que d'autres communes proches voient une progression bien plus spectaculaire de leurs taux d'imposition et que Guilers reste dans la bonne moyenne....

C'est oublier un peu vite que la gestion précédente a laissé à Guilers des finances très saines : Faut-il en effet rappeler qu'en 2008, l'équipe de Michel Billet a laissé 800 000 euros de disponibilités et que des emprunts peuvent être actuellement levés sans mettre en danger le taux d'endettement de la ville ?.

Alors pourquoi alourdir la facture des ménages quand on sait que beaucoup de familles vivent avec la réalité du chômage, la précarité de l'emploi, l'incertitude liée à la réforme des retraites et doivent se priver souvent de l'essentiel ? « Il faut faire un pied de nez à la crise » écrivait Mr le Maired'accord mais cette crise s'impose à tous, et personne, pour le moment n'a réussi à la rendre moins pénible.

Alors malgré nos réserves, nous raisonnons donc avec cette augmentation. Donc acte ce sera 2,5%.

Le groupe d'opposition s'attendait donc à une redistribution plus judicieuse et sociale !!!!

Patatras !!!!! Le conseil municipal suivant est

consternant : les subventions aux associations, **quelles qu'elles soient, progressent de 1%**. Les critères de non remboursement de certains déplacements sont reconduits au détriment notamment de notre jeunesse sportive invitée à se déplacer ...à ses propres frais ou à pratiquer ses activités dans une commune bien plus clémente et compréhensivebref un nouveau coup à droite !!!!

2,5 % d'un côté et 1% de l'autre le compte n'y est pas.

A Guilers les impôts progressent. En revanche, les associations, qu'elles soient éducatives, culturelles ou sportives, n'ont vraiment plus la cote.

Le groupe des élus de l'opposition

L'espace Jeunes



Un été pour se retrouver, s'amuser, partager et s'évader ...

Après des vacances d'avril bien remplies, l'Espace Jeunes a à cœur de proposer, une nouvelle fois, pour ces vacances d'été un programme d'activités où chaque jeune de la commune peut trouver de quoi occuper ses loisirs.

Une journée d'autofinancement « lavage de voiture » est prévue le 19 juin. L'argent récolté permet aux jeunes participants de financer leurs activités à venir.

L'été 2010 à l'espace jeunes c'est ...

- un camp de dix jours à Guérande du lundi 12 juillet au 21 juillet. Il s'agit de découvrir la région au travers de sa nature, sa culture et de son économie.
- une ouverture tous les jours de 13h30 à 18h00 du lundi au vendredi avec au programme diverses activités : **piscine à Landerneau, plongée sous marine, foot en salle, char à voile, activités manuelles ; initiations sportive, journée à Ouessant**,...mais aussi un accueil quotidien au sein du « foyer ».
- En vrac les nouveautés : deux journées spéciales filles, quatre soirées barbecue, pizza karaoké, nuit des étoiles et pour clôturer la période estivale, nous invitons les jeunes fréquentant l'Espace Jeunes, leurs parents à un moment convivial.



La journée du 26 juin sera consacrée aux inscriptions des activités de 10h00 à 12h00 et de 13h30 à 18h30.

L'équipe d'animation de « l'Espace Jeunes » vous souhaite de très agréables vacances d'été et se tient à votre disposition pour tous renseignements :

Téléphone : 02 98 07 61 83/ 06 48 48 49 90

Le site internet: <http://espacejeunesguilers.jimdo.com>

Mail : espacejeunesguilers@gmail.com

**RETROUVEZ NOTRE PROGRAMME
DES ACTIVITÉS D'ÉTÉ SUR LE TRIPTYQUE CI-JOINT !**



Ouverture au public en période scolaire : 16h30 à 18h30 le mardi et le mercredi ;
13h30 à 18h30 le mercredi et le samedi

Pendant les vacances du lundi au vendredi de 13 h30 à 18h00

Inscription à l'année **5 euros**