

Guilers, maq

Le magazine municipal
de la ville de Guilers

n°20
Octobre
2015



RECENSEMENT de la population 2016

DES CHIFFRES AUJOURD'HUI
POUR CONSTRUIRE DEMAIN



C'EST UTILE, C'EST SÛR, C'EST SIMPLE
du 21 janvier au 20 février
www.le-recensement-et-moi.fr



Le recensement en ligne, c'est possible et encore plus simple !



Insee & votre commune

Edito du Maire

Maire de Guilers
Directeur de Publication



Pierre OGOR

Mairie de Guilers

16, rue Charles de Gaulle
BP 73 - 29820 GUILERS

Tél. : 02 98 07 61 52

Fax : 02 98 07 46 44

Courriel : ville@mairie-guilers.fr

Site Internet : www.mairie-guilers.fr

Équipe Rédactionnelle :

Pierre OGOR - Laurie JEGADEN

Photos : Service Communication

Création, réalisation, impression :

Crémix - CERID - 31 rue Frédéric Chopin
BP 52532 29225 BREST cedex 2

Tirage : 3 400 exemplaires

Dépôt légal : Octobre 2015

Vous pouvez adresser vos suggestions, soit par courrier au service "Communication" de la Mairie, soit par mail à l'adresse suivante : laurie.jegaden@mairie-guilers.fr

Remerciements aux élus, conseillers et personnels municipaux ainsi qu'à toutes les personnes qui ont travaillé au montage de ce magazine.

Sommaire

Édito du maire	p 2
Actualités communales	p 3-4
70 ^{ème} anniversaire de la Libération	p 4
Urbanisme	p 5-6
Vie sociale - CCAS	p 7
Éducation - Jeunesse	p 8-9
Périscolaire, Scolaire	p 10-11
La Guilthèque	p 12
Les interviews	p 13
Sports - Vie associative	p 14
Expression libre	p 15
Évènements	p 16

C'est la réalité !!!
Le constat est cinglant ; la rupture du dialogue (l'incompréhension) entre l'exécutif national et les personnes de terrain est réelle.
Nous autres élus de base, de proximité, avons l'impression et c'est plus qu'une impression, de ne plus être écoutés ni entendus.

Ce qui est déplorables, c'est que cette surdité s'est propagée à l'Europe, de qui l'on attendait beaucoup mieux mais qui se révèle faible dans sa volonté de se construire.

L'échec a des conséquences pour notre quotidien : précarité, exclusion, chômage... et surtout un manque de perspective et de vision à long terme...

Pire, l'échec de nos dirigeants "apparatchiks, idéologues, idéalistes" ravive un relent de nationalisme, de contestations sourdes prêtes à exploser dans la rue ou dans les urnes !

A qui la faute ? C'est très simple, le non courage de nos dirigeants (toutes tendances confondues) à prendre des décisions claires et nettes sur l'évolution de notre société, sur ses valeurs... nous mène droit dans le mur.

Quand ? Nous l'ignorons mais nous y allons c'est sûr et à grande vitesse !

Un exemple d'actualité : les "migrants". Nos gouvernants nationaux (qui sont aussi nos gouvernants européens), bien souvent incapables de résoudre les problèmes dans leur propre pays, veulent donner des leçons de démocratie à des pays qui ne sont pas prêts à l'entendre, faisant ingérence dans leur fonctionnement en soulevant les peuples contre leurs dirigeants. Les conséquences sont parfois plus dramatiques pour ces peuples, mais aussi pour nous.

Nous sommes confrontés à un exode massif d'une population qui n'avait rien demandé à personne et qui pour moi est la seule souveraine à modifier et faire évoluer la destinée de son pays.

Au résultat, ce sont encore les élus de base, les gens de terrain qui doivent se mobiliser pour accueillir les migrants qui cherchent à fuir ces conflits que nous avons nous mêmes provoqués.

L'effort repose toujours sur les mêmes et même si à Guilers il est humainement légitime de se mobiliser pour eux, cela n'empêche pas un coup de gueule...

Bonne lecture.

Le Maire,
Pierre Ogor

Baisse des dotations de l'État

A l'appel de l'Association des Maires de France (AMF), la commune de Guilers a invité ses habitants à se réunir le samedi 19 septembre, avec les élus, sur le parvis de l'Hôtel de ville pour défendre les communes et leurs intercommunalités dans le cadre de la grande journée nationale d'action contre la baisse des dotations de l'Etat.

COMMUNES. UN PATRIMOINE EN DANGER
ENSEMBLE
FAISONS CAUSE COMMUNE

SIGNEZ L'APPEL
DU 19 SEPTEMBRE
POUR LES COMMUNES
DE FRANCE SUR
CHANGE.ORG



BAISSE DES DOTATIONS DE L'ÉTAT
=

**MORT DU SERVICE PUBLIC
ET DES SERVICES DE PROXIMITÉ**



Élections Régionales scrutin du 6 décembre 2015

Le scrutin des élections régionales est un scrutin de listes, élues à la proportionnelle. 83 conseillers régionaux seront élus pour la région Bretagne, pour une durée de 6 ans. Quelques informations sur le déroulement des élections

> Les bureaux de vote :

Les bureaux seront ouverts de 8h00 à 18h00

Bureau 1 : Mairie - Salle Gauguin

Bureau 2 : Mairie - Salle Claudel

Bureau 3 : Ecole maternelle Chateaubriand

Bureau 4 : Cantine Chateaubriand. Les personnes ayant des difficultés à se déplacer ont la possibilité de se garer dans la cour de l'école.

Bureau 5 : Espace Pagnol - Salle Manon des Sources (**En remplacement du Centre de loisirs**)

Bureau 6 : Espace Pagnol - Salle Panisse (**En remplacement de la salle Joubin**)

Bureau 7 : Ecole maternelle Pauline Kergomard

Bureau 8 : Ecole primaire Pauline Kergomard

> La carte d'électeur :

Vous pouvez voter sans carte d'électeur.

Pour faciliter le vote, il est tout de même conseillé de la présenter au bureau de vote.

En cas de perte, vous pouvez retirer une attestation d'inscription à l'accueil de la mairie.

La carte est de couleur bleu/rouge.



> La pièce d'identité est obligatoire.

> Procurations

Nous rappelons que les procurations peuvent être établies tout au long de l'année, pour le 1^{er} tour ou le 2^{ème} tour d'un scrutin, pour les deux tours, ou encore pour une durée déterminée ne pouvant être supérieure à 1 an.

Vous pouvez compléter un formulaire en ligne sur <http://service-public.fr/>, rubrique papiers-citoyenneté, vie citoyenne, élections et vous présenter, muni de ce document (imprimé sur deux feuilles distinctes et non-signé) et d'une pièce d'identité, auprès des autorités compétentes : gendarmerie, police ou Tribunal d'Instance. Le formulaire cartonné habituel est toujours disponible au guichet de ces autorités. Pour effectuer la démarche, le mandant devra connaître l'identité exacte de son mandataire (Nom, prénom, nom d'usage, date et lieu de naissance, adresse).

En cas de maladies ou d'infirmités graves, la procuration pourra être établie à domicile, sur demande écrite transmise à la gendarmerie du lieu de résidence du mandant accompagnée d'un certificat médical.

Par ailleurs, il est rappelé qu'une personne ne peut détenir qu'une seule procuration établie en France et une établie à l'étranger. Le mandant et le mandataire doivent impérativement être inscrits sur la liste électorale de la même commune, rien n'impose qu'ils votent dans le même bureau.

Les personnes qui prévoient d'être indisponibles lors des prochaines élections sont invitées à s'adresser, dès maintenant, aux autorités habilitées. La brigade de gendarmerie se tient à la disposition des personnes souhaitant des informations complémentaires.

Recensement



RECENSEMENT
de la population 2016

DES CHIFFRES AUJOURD'HUI
POUR CONSTRUIRE DEMAIN



Insee & votre commune

C'EST UTILE

Le recensement de la population permet de connaître le nombre d'habitants dans chaque commune. De ces chiffres découlent la participation de l'État au budget des communes, le nombre de conseillers municipaux, la détermination des modes de scrutin mais aussi l'implantation des commerces, la construction de logements et le développement des moyens de transport.

C'EST SIMPLE

Un agent recenseur recruté par votre mairie se présente chez vous. Il vous remet vos identifiants pour vous faire recenser en ligne ou, si vous ne pouvez pas, les questionnaires papier à remplir qu'il viendra récupérer à un moment convenu avec vous.

C'EST SÛR

Le recensement se déroule selon des procédures approuvées par la Commission nationale de l'informatique et des libertés (Cnil). Lors du traitement des questionnaires, votre nom et votre adresse ne sont pas enregistrés et ne sont pas conservés dans les bases de données. Enfin, toutes les personnes ayant accès aux questionnaires (dont les agents recenseurs) sont tenues au secret professionnel.



RECENSEMENT EN LIGNE : POSSIBLE ET ENCORE PLUS SIMPLE !

Plus de 3,4 millions de personnes ont répondu en ligne en 2015, soit une économie de 31 tonnes de papier. On a tous à y gagner !
Pour en savoir plus, vous pouvez vous adresser à votre agent recenseur, à votre mairie ou vous rendre sur le site www.le-recensement-et-moi.fr



LE RECENSEMENT SE DÉROULE DANS VOTRE COMMUNE DU 21 JANVIER AU 20 FÉVRIER 2016

SE FAIRE RECENSER EST UN GESTE CIVIQUE, UTILE À TOUS
Plus d'information sur www.le-recensement-et-moi.fr

Luttons contre le frelon asiatique

Nous protégerons nos abeilles

Introduit accidentellement en 2004 en France, cette espèce asiatique envahissante s'adapte remarquablement à notre écosystème et menace sérieusement l'apiculture et la biodiversité des espèces locales.



Frelon asiatique *Vespa velutina* le frelon à pattes jaunes Taille : 30 mm

Tête noire, face jaune orangée
Thorax Noir
Pattes aux extrémités jaunes
Abdomen noir avec un large anneau orangé



Frelon européen Taille : 40 mm



Nid Primaire

Au printemps, chaque fondatrice construit seule son nid dans un lieu protégé. De forme sphérique, ce nid sera éventuellement quitté si l'emplacement ne convient plus et ce, quand le nombre d'ouvrières sera suffisant.



Nid de frelon asiatique

Forme sphérique à piriforme
Petite ouverture sphérique et latérale
Taille 50 x 80 cm
Le nid définitif est généralement en hauteur, dans les arbres (à plus de 10 m) mais on peut également en trouver dans les bâtiments ou les haies.

STOP à la prolifération du frelon asiatique !

Si vous avez identifié un nid : Contactez votre mairie ou la FDGDON de votre département afin de prodéder gratuitement à sa destruction par un désinsectiseur référencé*.

Renseignements

FDGDON Finistère : 02 98 26 72 12
FDGDON Morbihan : 02 97 69 28 70
FDGDON Côtes d'Armor : 02 96 01 37 90
FDGDON Ille et Vilaine : 02 23 48 26 23



* Pour bénéficier d'une intervention gratuite d'un désinsectiseur référencé, votre collectivité locale doit adhérer au dispositif de lutte collective. Se renseigner auprès de votre mairie

70^e anniversaire
de la Libération

Déjà un an, souvenons-nous !

Les 27 et 28 septembre 2014, se déroulaient les commémorations du 70^e anniversaire de la libération de Guilers. Ces deux jours furent rythmés par de nombreux temps forts mêlant à la fois émotions, devoir de mémoire et fête populaire.

Pour revivre ces deux jours exceptionnels qui resteront gravés dans les mémoires, il est proposé un lot contenant :

- un coffret de deux DVD avec des films retraçant les deux jours de célébration et de nombreuses photos, documents et bonus...
- une boîte de galettes bretonnes en tirage limité contenant des sachets fraîcheurs de 2 galettes.

Tarif du lot : 15 €

Cette vente se fera au profit de l'association du Souvenir Français de Guilers. Une part des recettes sera reversée au CCAS de Guilers.

Date limite de commande : **le 15 novembre 2015**

Retrait des commandes à partir du **15 décembre 2015**



Bon de commande

NOM :

PRENOM :

ADRESSE :

TELEPHONE :

MAIL :

NOMBRE DE LOT (DVD et Gâteaux) : x 15 € = €

Chèque à établir à l'ordre de l'association du Souvenir Français de Guilers et à déposer dans l'urne à l'accueil de la Mairie.



Espace public : Signalez-nous un problème !

Depuis quelques années, Brest métropole a mis en place une application informatique « Relations aux Administrés ». Ce système permet d'identifier et de signaler les dégradations simples sur l'ensemble du territoire intercommunal.

Depuis septembre, cette application est désormais accessible aux administrés via le site internet de Guilers ou de Brest.fr et permet de déclarer en ligne un problème que vous avez pu constater sur l'espace public.

Qu'il s'agisse par exemple d'un éclairage défectueux, d'un trou dans la chaussée, d'une aire de jeux dégradée, vous pouvez à tout moment, à partir d'un ordinateur ou d'un smartphone, alerter les services de la collectivité en identifiant l'incident, en le localisant sur une carte et en ajoutant une éventuelle photo. Ces doléances seront ensuite transmises aux services compétents pour intervention.

Ainsi, les habitants de la Commune peuvent participer à l'amélioration de leur cadre de vie.

Bien entendu, il est toujours possible de saisir directement nos services de ces demandes, par les moyens classiques (accueil physique, courrier, téléphone).

Par ailleurs, tout problème nécessitant une intervention immédiate des services pour faire cesser un danger doit être signalé téléphoniquement au **02 98 00 80 80**.

Brest.fr
MÉTROPOLE & VILLE

Signalez-nous un problème constaté sur l'espace public

1. S'identifier
Email *
Téléphone *

2. Décrire le problème
Categorie
Description *

3. Lieu *
BREST

4. Ajouter une photo du problème (facultatif)
Choisissez un fichier | Aucun f... choisi

5. Recopier le texte ci-dessous *
vxtnqc

Envoyer Annuler

* : champs obligatoires

Être Serial Cleaner, c'est aussi faire attention à ses bacs



Pour se débarrasser de ses déchets encombrants ou polluants

5 déchèteries sont à disposition :

- Déchèterie du Spennot à Brest
- Déchèterie du Vern à Brest
- Déchèterie de Lavallot à Guipavas
- Déchèterie de Toull-ar-Rannig à Plougastel-Daoulas
- Déchèterie de Mescouezel à Plouzané

Les objets volumineux ou intransportables peuvent, sous certaines conditions, être évacués gratuitement, sur rendez-vous, devant votre domicile.

Tél : 02.98.33.50.50

Tous les jours - horaires d'ouverture sur www.brest.fr

La plupart des déchets présents sur l'espace public proviennent de bacs renversés

Non remisage de votre bac

Une amende de première catégorie peut être appliquée afin d'inciter à remiser les bacs sur le domaine privé en dehors des jours de collecte.



Faire réparer ou changer les bacs sur simple appel au 02 98 33 50 50



Rentrer les bacs après la collecte



Fermer le couvercle, ne pas surcharger les bacs



Ne pas déposer de sacs au pied des bacs ou conteneurs

Dépôt de déchets en dehors des bacs ou conteneur

En cas de dépôt sauvage ou de vrac, le montant de la prestation d'enlèvement de déchets non conformes aux dispositions du règlement de collecte des déchets s'élève à **197.69 €** en 2015.

Tarif révisé annuellement



Agrandissement et restructuration de l'école Pauline Kergomard

La préparation du dossier d'agrandissement de l'école Pauline Kergomard touche à sa fin. Les entreprises ont été retenues.

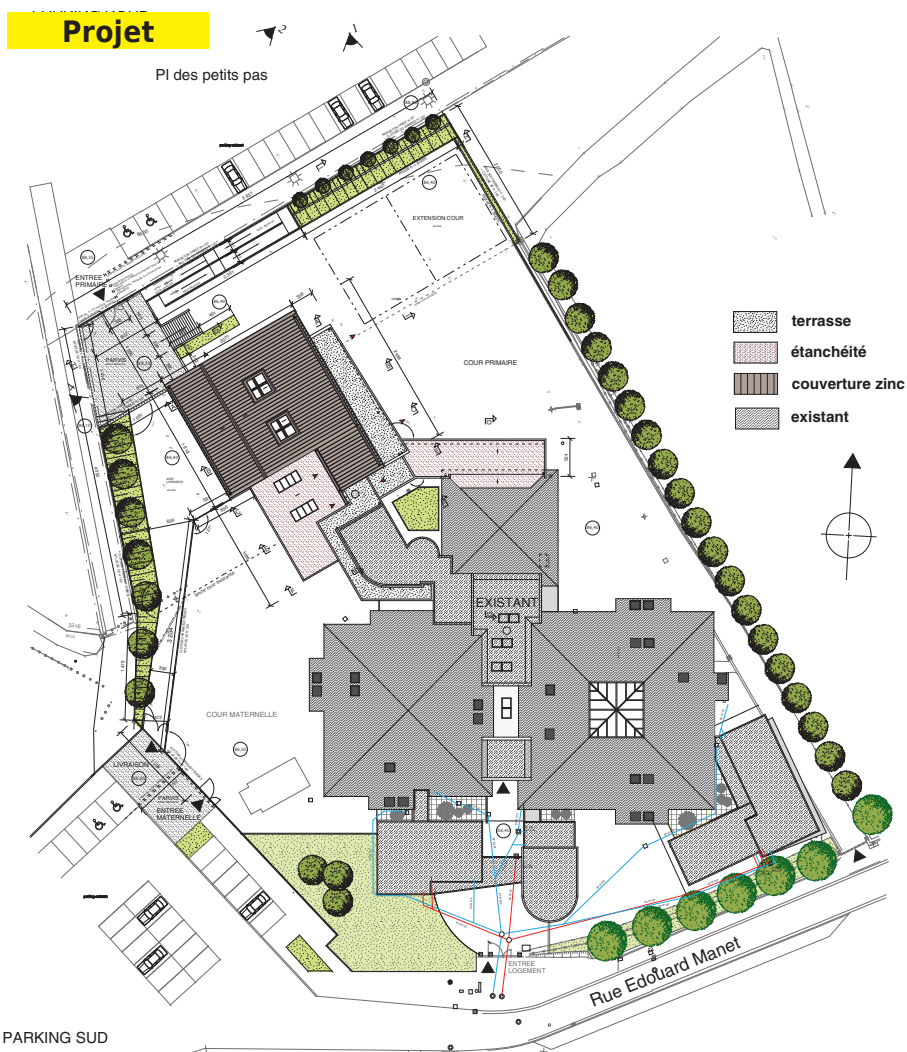
Le projet prévoit d'agrandir et de restructurer les locaux scolaires et périscolaires.

Les principales modifications concernent :

- La construction d'un nouvel espace de restauration indépendant du bâtiment scolaire organisé sous forme de scramble (buffet).
- Le transfert et le réaménagement de la salle informatique afin de créer une nouvelle salle de classe.
- L'aménagement d'un nouvel accès élémentaire à l'école connecté à la ZAC en cours de réalisation (côté EHPAD, rue Jean Rostand).
- L'agrandissement de la cour élémentaire ainsi que du préau élémentaire actuel.
- La création d'une salle de repos.
- Le réaménagement de la garderie vers l'actuelle salle de repas. La garderie devenant la salle d'arts plastiques.



Les travaux ont débuté depuis le début des vacances de la Toussaint et devront s'achever d'ici la rentrée de septembre 2016.



Programme Uniterres



Face à l'augmentation des inégalités sociales de santé liées à l'insécurité alimentaire des populations précaires et aux difficultés économiques auxquelles font face de nombreux agriculteurs, le principe du programme Uniterres est de mettre en place une coopération entre les structures d'aide alimentaire et les petites exploitations agricoles locales.

Ce programme vise à améliorer l'alimentation des ménages tout en offrant aux agriculteurs fragilisés les moyens de pérenniser leur exploitation.

Depuis juin 2015, l'épicerie sociale de Guilers gérée par le CCAS, est partenaire de ce programme.

A chaque ouverture, Joël Jamet, coordinateur du programme, vient livrer les produits qu'il a collectés auprès des agriculteurs locaux.

Nous disposons ainsi de légumes frais et de qualité, de fruits, d'œufs, de tisanes et sirops.

Les bénéficiaires de l'épicerie sociale peuvent ainsi acquérir à faible coût des produits de qualité et diversifiés.

Les intervenants du programme UNITERRES/BRETAGNE se retrouveront le vendredi 13 novembre sur notre commune afin de faire le bilan de 6 mois de fonctionnement. Cette réunion se clôturera chez un agriculteur Guilérien, partenaire de ce programme : Le Goût des plantes à Kérallan.

Guilers se mobilise pour l'accueil des réfugiés

Face à l'urgence humanitaire, l'état recense actuellement les possibilités d'accueil au sein de l'ensemble des communes de France. La Ville de Guilers en lien avec le CCAS a organisé le 22 septembre dernier une réunion publique afin de rassembler les différentes possibilités d'accueil ou d'aides pouvant être apportées aux réfugiés qui seront accueillis prochainement sur le sol français.

Cet accueil temporaire ou pérenne se fera sous la responsabilité de l'état via le coordinateur nommé au sein des services de la préfecture et en lien avec les associations habilitées dans le cadre de la politique d'asile. La commune peut d'ores et déjà mettre à disposition un logement. Cette première réunion a connu un écho favorable car de nombreuses personnes tant à titre individuel qu'au nom des associations à vocation sociale de Guilers étaient présentes. Un premier recensement des aides pouvant être apportées par les uns et les autres est en cours et centralisé par le CCAS. Un groupe de travail sera mis en place si la commune est sollicitée pour accueillir des familles de réfugiés

**Vous pouvez contacter le CCAS
au 02 98 07 61 52.**

Vie Sociale CCAS

Tréteaux chantants

La sélection des Tréteaux chantants pour Guilers-Bohars s'est déroulée le vendredi 16 octobre, à l'espace Pagnol. Les chanteurs ont effectué leur prestation devant une salle comble, le Duo Medley a assuré la seconde partie.

Les candidats vainqueurs des sélections se présenteront devant un public toujours nombreux, lors de la finale des Tréteaux chantants le jeudi 26 novembre à l'Aréna, à Brest. L'artiste invitée cette année sera Alice Dona.

Jusqu'à présent, les billets pour la finale étaient remis gratuitement aux habitants de la commune. Cette année, la place pour la finale sera proposée à 5€, afin de continuer à accueillir des artistes renommés.

Tout le programme sur www.brest.fr

Alice Dona

les tréteaux CHANTANTS

• 6 octobre
ou 26 novembre
2015 •

Trio EDF Duo Medley

Avec la participation du patronage laïque Sainquier

Logos partenaires: Brest Métropole, Brest Arena, Ville de Brest, Guilers, etc.



Service Jeunesse



Les vacances d'été à l'Espace Jeunes

Les deux mois d'été ont permis aux jeunes de s'amuser, voyager et découvrir de nouvelles activités. Cet été, 89 jeunes de 10 à 17 ans ont profité des 53 activités proposées par l'Espace Jeunes et animées par Nadège, Charlène, Manon, Jérôme, Camille et Mathieu.

Des activités gratuites !!

Pour permettre l'accès à un maximum de jeunes, plusieurs activités gratuites ont été mises en place :

- Au local jeunes : tournoi de poker, tournoi de jeux vidéo, jeux de société, des grands jeux, de la cuisine...
- Des activités physiques et sportives : volley, basket, soccer, street golf, badminton....
- Des sorties à la plage du Trez Hir avec baignades et jeux de plage...

L'Espace Jeunes 2015 en quelques chiffres :

169 jeunes adhérents dont 45 presk'ados (10-12 ans)

135 activités ou sorties (hors été)

7 actions d'autofinancement (forum des associations, papiers cadeau, vente de gâteaux, Olympiades, Fort ciné,...)

On s'éclate sur l'eau !!

La période estivale est également un moment idéal pour découvrir ou re-découvrir les sports nautiques. Des activités comme le surf, le kayak, le paddle-board, le wakeboard ont remporté un grand succès. Un stage de trois jours de catamaran a permis à 8 jeunes de découvrir les bases de la navigation. Hisser la voile, empanner, virer de bord... des mots qui ont maintenant un sens pour eux !!

Ça glisse !

Les 25 et 26 août, un stage de trottinette a été proposé avec l'association PLO de Plougastel-Daoulas. 7 jeunes ont pu pratiquer dans un skate parc professionnel avec le conseil d'un animateur diplômé.





Séjour de vacances

Du 27 juillet aux 31 août, 15 jeunes sont partis en séjour à La Baule / Pornichet. Une partie du groupe a préparé le séjour et prévu comme programme : la visite de « planète sauvage », de l'accrobranche et du kayak.

Hébergés sous tentes, ils ont participé à la vie quotidienne, fait les courses, la cuisine, la vaisselle !!

La rentrée 2015-2016

Pour la rentrée, l'Espace Jeunes est ouvert en période scolaire les mardis et vendredis de 16h30 à 18h30 et les mercredis et samedis de 13h30 à 18h30. Pendant les vacances scolaires, l'accueil est ouvert de 13h30 à 18h00.

Vous pouvez contacter l'équipe d'animation au 02 98 07 61 52 ou envoyer un mail : espacejeunes@mairie-guilers.fr

Les nouveaux dossiers d'inscriptions sont disponibles !!!

N'hésitez pas à passer pour nous faire part de vos idées et de vos envies !!!



La Fête des garderies

La fin de l'année des accueils de loisirs s'est terminée par un temps fort autour de la communication, thème fédérateur des temps périscolaires.

La fête a démarré par la lecture des Kamishibaï réalisés par les enfants avec Valérie de la Guilthèque. Puis, les enfants ont participé à différents ateliers proposés par les équipes périscolaires et les partenaires associatifs intervenant sur la pause méridienne.

Gaëlle, l'animatrice famille du centre social était au centre de la salle avec sa piste de jonglage. Fred Linsolas de l'Ecole de Musique et de Danse et quelques élèves ont donné un concert avec des instruments de musique tout en « récup ». Pour le plaisir de nos oreilles...

Véronique animait un jeu reproduit en grande taille : Bazar Bizarre ; Nicole, une séance de « Bouge ton corps » sur la grande scène. Pendant que Nathalie mimait, Christine improvisait... Jérôme et Nadège de l'Espace Jeunes tentaient de faire décoller le parachute.

Les enfants ont découvert librement les jeux de charade, codes secrets et jeux de mots préparés par Charlène et visité les espaces d'expositions photos.

Il y en avait pour tous les goûts...

Une pause méridienne toujours aussi animée

Depuis la fin de l'année scolaire, les équipes périscolaires réfléchissent au projet pédagogique en lien avec le PEDT signé en juillet dernier.

Cette nouvelle rentrée aura comme thème fédérateur : les 5 sens.

Petits et grands vont pouvoir au fil de l'année : toucher, sentir, voir, goûter et écouter...

Nous accueillons un nouveau partenaire associatif communal pour animer la pause méridienne : l'ASG et son animateur sportif Gireg Lelann. Il propose un premier atelier Football, puis, des courses de relais et jeux sportifs début novembre.

Après les vacances d'octobre, nous retrouverons Gaëlle du Centre Social l'Agora avec un atelier poterie jusqu'en avril ; Edwige de la cybercommune animera un atelier informatique autour du son, de la prise de voix.

Fred Linsolas de l'Ecole de Musique et de Danse concocte un nouveau programme surprise aux enfants courant novembre puis février.

Les équipes périscolaires animeront pour les maternelles des ateliers jeux de doigts, jardin, relaxation, jeux d'extérieur, ludothèque, bouge ton corps, langue des signes.

Côté élémentaire : les enfants pourront lire librement, participer à un atelier « Bouge ton corps », découvrir le Torball, être initiés au slam et à la langue des signes, en plus des ateliers ludothèque, jeux d'intérieur ou d'extérieur...

De quoi permettre à chacun de se détendre...

Portes Ouvertes de la Maison de l'Enfance

La Maison de l'Enfance a ouvert ses portes au public le samedi 5 septembre, à l'occasion du forum des associations.

Le Multi-Accueil Les Petits Poussins, l'Accueil de Loisirs sans hébergement (ALSH) Les Flamboyants et le Relais Parents Assistantes Maternelles (RPAM) ont permis aux petits et aux grands de découvrir ludiquement leurs lieux de vie.

Les associations d'assistantes maternelles « L'Age Tendre » et « Les Tchoupinous » ont accueilli les familles dans le hall de la Maison de l'Enfance.

Plusieurs temps d'animations ont ponctué la matinée : un atelier autour des couleurs et du mouvement avec l'Age tendre, la découverte du tapis de lecture avec Valérie de la Guilthèque, un spectacle animé par les Tchoupinous et une animation musicale avec Papy Musique.





La semaine du jeu du 21 au 25 septembre

La semaine du jeu a une nouvelle fois remporté un vif succès cette année auprès des enfants et de leurs parents. Pour cette édition, les associations communales se sont associées au projet : la Ludothèque Yakajouer du Centre Social L'Agora, le Club Emeraude, l'Ecole de Musique et de Danse, et le club Questions pour un champion.

Des voisins de Saint Renan, Expotem, ont participé à l'animation par des jeux d'adresse sur des temps scolaires.

31 classes ont été accueillies pendant toute la semaine dans un nouveau lieu : l'Espace Pagnol. Les maternelles le matin et les élémentaires l'après-midi.

Le public fut accueilli le mardi en soirée ainsi que le mercredi. Les enfants ont participé avec La Compagnie Singe Diesel à la création d'un jeu de coopération et fabriqué des jouets en bois avec la P'tite Fabrique.

La mairie remercie : l'ALSH Les Flamboyants, les magasins Croc Jeux de Brest et Le Lutin Ludique de Dinan pour le prêt de jeux.

Scolaire

Ecole et performance énergétique

Afin d'améliorer les performances énergétiques des bâtiments scolaires de la commune, la municipalité a choisi d'investir et de réaliser des travaux :

- dans le cadre du marché d'extension et de réaménagement de l'Ecole Pauline Kergomard, remplacement de la totalité des fenêtres de toit devenues vieillissantes avec le temps et ayant perdu leurs qualités thermiques,
- à l'école élémentaire Chateaubriand, le choix s'est porté sur la réfection complète d'une classe par la mise en place de faux-plafonds, de luminaires à Led (moins énergivores), et d'isolation thermique et phonique du sol avec pose d'un revêtement PVC. Une classe sera ainsi rénovée chaque année.
- dans les cages escaliers de ce bâtiment, des faux-plafonds ont été posés ainsi que des luminaires à Led.



La rentrée à Guilers

Dès la rentrée scolaire, les élèves de la maternelle Chateaubriand ont constaté des changements : l'arrivée d'un Vidéo Projecteur Interactif pour la classe de MS-GS de M^{me} Debon. 2 autres VPI ont été installés à l'école élémentaire Chateaubriand.



La rentrée 2015 en quelques chiffres, c'est 1392 élèves scolarisés sur la commune dont 895 élèves dans les écoles maternelles et élémentaires publiques et privées et 497 pour les collèges publics et privés (Croas ar Pennoc = 343 élèves et Sainte Marie = 154 élèves).

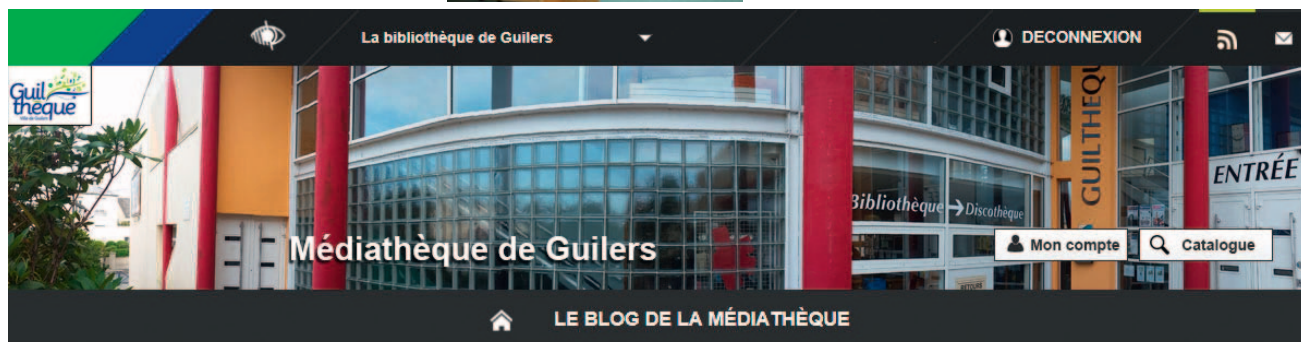
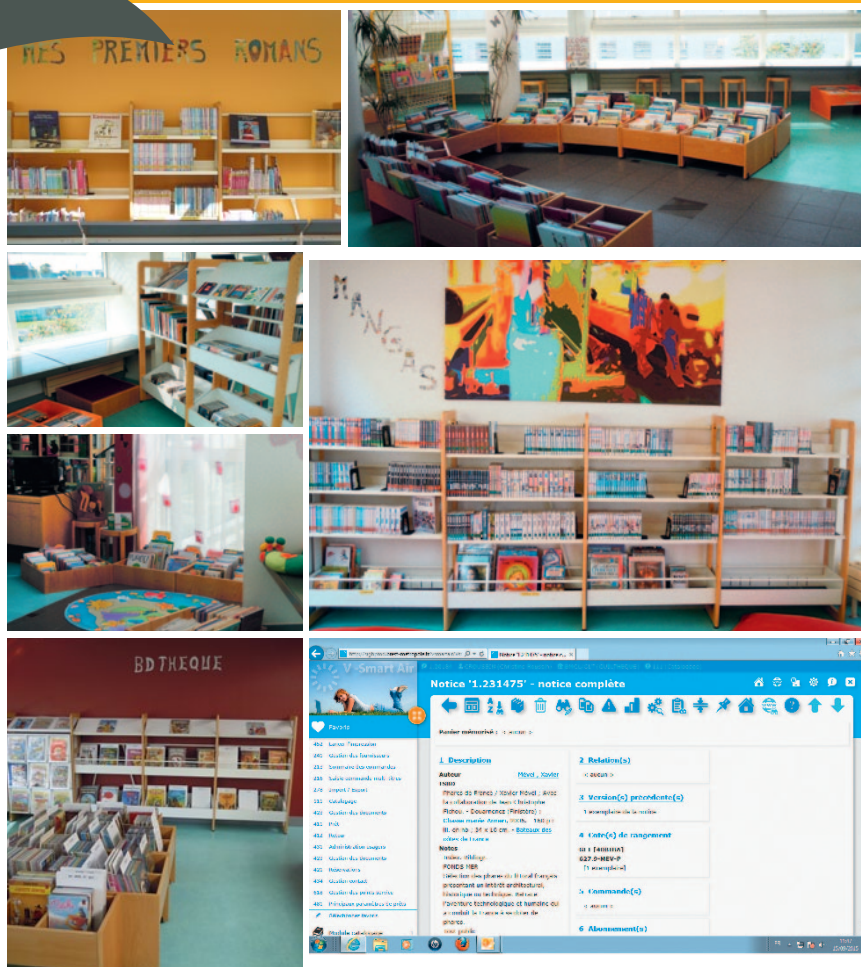
L'effectif global du nombre d'élèves en primaire (maternelles et élémentaires) augmente de 0,22 % par rapport à 2014.

La Guilthèque

De nouveaux espaces

Le vaste projet de désherbage est terminé. Celui-ci a permis de libérer de la place sur tous les rayonnages et de faire une signalétique appropriée aux usagers ainsi que des espaces aérés et conviviaux (tout particulièrement en section jeunesse). Dorénavant, les CD et livres-lus pour les enfants sont réunis dans cette section (au lieu de la discothèque).

Pour l'installation du nouveau logiciel professionnel, la médiathèque a été fermée du 5 au 15 octobre. Cette réinformatisation des bibliothèques de Brest Métropole permettra aux usagers d'avoir accès à tous documents disponibles sur le réseau et à terme de pouvoir souscrire à une carte permettant l'emprunt dans la plupart des bibliothèques du territoire Métropolitain.



Vente de livres

Du 6 au 10 octobre, la Guilthèque a organisé une vente exceptionnelle de livres et de revues pour enfants ainsi que de CD. Le succès était au rendez-vous !



Reprise des animations pour enfants

L'heure du conte depuis le samedi 19 septembre de 10h30 à 11h30 pour les enfants de 5 à 8 ans.

Les bébés lecteurs « Les p'tits-loups lisent », pour les enfants de 6 mois à 3 ans, accompagnés de leurs parents ou grands-parents, le 1er vendredi de chaque mois, à compter du 6 novembre. Inscription auprès de Valérie ou par téléphone au 02.98.07.44.55.



Histoire de Fleurs Véronique HILY 47, rue Charles de Gaulle

Originaire de Guilers, Véronique HILY a ouvert son magasin de fleurs en 2004. Secondée par Bruno son employé depuis 8 ans, la boutique Histoire de fleurs située en plein cœur du centre ville, a été entièrement rénovée en novembre 2014 avec un vaste choix de fleurs coupées, de compositions florales, de plantes et d'objets de décoration provenant de fournisseurs locaux.

Histoire de fleurs propose de nombreuses réalisations florales pour les mariages, les naissances, les baptêmes, les anniversaires, ou encore les obsèques. Artisan fleuriste Interflora et Florajet la livraison est gratuite sur Guilers.

Pratique : la boutique est ouverte du lundi au vendredi de 9h à 12h et de 14h à 19h. Ouverture le dimanche de 9h à 12h30. Tél. : 09 79 60 90 42.

<http://www.histoiredefleurs-finistere.fr/>



VISION PLUS 49, rue Charles de Gaulle 29820 GUILERS

Titulaire d'un BTS Optique Lunetterie en 2007 passé à Nantes, Samuel BEUV-MERY, âgé de 29 ans, a ouvert son magasin Vision Plus sur Guilers en avril 2014.

Le magasin offre une large gamme de lunettes hommes, femmes et enfants, et fait aussi service de relais-colis.

Vision Plus partage ses locaux avec Audition Santé.

Situé au 49, rue Charles de Gaulle, Vision Plus est ouvert du lundi au vendredi de 9h30 à 12h30 et de 14h à 19h, et le samedi de 9h30 à 12h30 et de 14h à 18h.

Pour toutes informations, vous pouvez contacter Monsieur BEUV-MERY au 02 98 07 45 45.

Un site internet est également disponible pour connaître les offres du moment : <http://storelocator.vision-plus.fr/> / Site du Groupe : www.visionplus.fr





Dans le cadre de la Becquée, festival européen de danse contemporaine, l'École de Musique et de Danse de Guilers a eu l'opportunité d'accueillir le danseur et chorégraphe Abdennour BELALIT pour un stage destiné aux adhérents de la section danse. Une dizaine de jeunes y ont participé. Après un rappel historique des origines du hip hop et de ses valeurs, les stagiaires ont pu apprendre ou perfectionner des mouvements de base tels que le papillon, le papillon lune ou le baby freeze coude. Le professeur leur a fait prendre conscience de leurs appuis, de la position de leur corps afin que le mouvement prenne toute son ampleur. Abdennour BELALIT est un autodidacte qui, en 30 ans de danse, a développé ses compétences de pédagogue en se confrontant à d'autres danses et en décortiquant les techniques. Cette recherche perpétuelle de perfectionnement et d'amélioration rejoint tout à fait la signification du terme hip hop qui est "vivre avec son temps" (hip) et "être dans l'action" (hop). Abdennour a ainsi communiqué à ses élèves l'envie de s'améliorer et de se surpasser.

L'association « Guilers Tai Chi Chuan »



L'association « Guilers Tai Chi Chuan » existe depuis septembre 2013.

Deux cours d'une durée d'une heure trente sont assurés par M. Ramiro Gonzales Mendoza le lundi à 19h et le mardi à 9h30. Ils se déroulent dans la salle Jean de Florette de l'Espace Marcel Pagnol et s'adressent à tous. Dérivé des arts martiaux traditionnels chinois, le Tai Chi Chuan est une discipline corporelle comportant un ensemble de mouvements continus et circulaires exécutés avec lenteur et précision dans un ordre préétabli. L'accent est mis également sur la maîtrise de la respiration. Par son côté méditatif et l'extrême précision des gestes, le Tai Chi Chuan apaise le mental, améliore la concentration, la vivacité d'esprit et la mémoire ; il favorise une meilleure prise de conscience de soi et de son environnement. Les cours sont divisés en 3 parties :

- une 1^{ère} partie comprenant échauffements, étirements et assouplissements.
- une 2^{ème} partie dédiée au Tai Chi Qi Gong : ce sont des séries courtes de mouvements lents, doux et variés, en insistant sur la concentration.
- une 3^{ème} partie pour l'étude d'un enchaînement : c'est un ensemble de mouvements qui se pratique de façon continue avec participation de tout le corps, une respiration spécifique et beaucoup de concentration.

Renseignements : Professeur : Ramiro Gonzales Mendoza
06 62 59 21 75 - Présidente : Maryvonne Decorps
02 98 07 50 23

Guilair Rando

L'association GUILAIR RANDO est composée d'une trentaine d'adhérents. Deux randonnées sont proposées chaque dimanche matin à partir de 9h au départ du parking du complexe Louis Ballard (un groupe pour 2 heures et un autre pour 3 heures). Des sorties hors de Guilers (ex : bord de mer) sont organisées régulièrement :
Une fois par mois pour la demi-journée ;
Tous les trimestres à la journée.
Pour plus de renseignements contacter Madame FILY Françoise au 02 98 07 62 05.



Majorité municipale

L'action sociale a toujours été et reste une des priorités de la liste « Continuons Guilers Autrement ». C'est une volonté qui n'a pas de couleur politique mais qui est un partage, un mieux vivre ensemble, un respect de l'autre. Le social, ce n'est pas faire l'aumône, c'est aider, accompagner, remettre debout, responsabiliser !

Le Centre Communal d'Action Sociale (CCAS) est composé de 13 membres et présidé par le maire. Sa richesse relève du fait qu'il est constitué à la fois d'élus et de personnes engagées dans diverses associations de la commune en lien avec l'action sociale. Son rôle est de gérer, développer, animer dans les domaines tel que les demandes d'aides matérielles ou financières, mais aussi le soutien auprès des familles ou encore les animations auprès des aînés.

Ainsi, l'épicerie sociale a été créée en 2013 dans un souci de permettre aux bénéficiaires de pouvoir faire leurs achats et de choisir ce qu'ils désirent. Ouverte 2 jours 2 fois par mois et ré-achalandée régulièrement, on y trouve tous les produits d'une supérette : frais, conserves, féculents, produits laitiers, produits d'hygiène... La collecte de la banque alimentaire en novembre de chaque année et depuis l'an dernier, une 2^{ème} collecte en juin nous permettent de proposer un large choix et de réapprovisionner les stocks. Diverses animations sont proposées lors de l'ouverture de l'épicerie sociale : goûter des enfants, confection de crêpes, ateliers culinaires... Les clients l'apprécient beaucoup et nous en sommes très heureux.

Les familles et les jeunes sont bien sûr toujours dans notre esprit. Ainsi, le CCAS permet à des jeunes de

participer pour une somme modique à diverses animations : concerts, visites... Des aides pour les vacances peuvent être attribuées afin que chacun puisse avoir le droit de partir.

Enfin, les aînés ne sont pas oubliés puisque tout au long de l'année ils peuvent participer aux goûters, aux repas du mardi à St Albert, à la semaine bleue, au repas du CCAS du mois d'octobre chaque année, au séjour « séniors », et bénéficier du colis de Noël.

Toutes ces actions ne pourraient être menées sans l'aide des particuliers et des associations, dont Guilers Entraide et Partage qui sont à nos côtés tout au long de l'année et que nous tenons à remercier vivement.

Il est bien évident que notre volonté d'agir pour tous ne s'arrête pas là. Toute l'équipe de « Continuons Guilers Autrement » est à l'écoute de tous les guiliériens.

Le Groupe Continuons Guilers Autrement



Opposition municipale "Guilers Avenir"

Pascale Mahé, Bernard Cleret, Anne Lagadec, Nicolas Laforge, Odile Léon.

L'Association des Maires de France a engagé une action collective avec les communes et intercommunalités de France pour alerter le gouvernement sur les conséquences de la baisse des dotations.

Une motion de soutien à cette action de l'AMF a été présentée lors du Conseil Municipal du 17 septembre. Nous avons voté cette motion, car si nous sommes conscients de la nécessité de ces réductions de budget, nous pensons aussi que la baisse des dotations annoncée est trop abrupte pour les collectivités locales, quel que soit l'état de leurs finances.

Cependant nous sommes en désaccord avec l'utilisation de l'argument "baisse des dotations", utilisé trop souvent par l'équipe en place.

Depuis sa ré-élection, dans chacune des communications, du Maire ou de certains de ses adjoints, il est question de la baisse des dotations de l'état, comme si cette baisse était une surprise de dernière minute et comme si elle était, à elle seule, responsable de la situation déplorable des finances de la ville.

Nous avons prévu, mais pas à ce point, que cette communication excessive serait mise en avant afin que leur responsabilité puisse être transférée sur d'autres.

L'effort demandé aux communes est conséquent, chacun d'entre nous, quelle que soit son appartenance politique est conscient de la difficulté actuelle pour construire un budget communal. Les équipes en place seront sans doute contraintes de faire un certain nombre de choix, et très certainement, de reporter, voire d'annuler certains projets.

Mais la situation sera encore plus difficile pour les communes qui n'ont rien anticipé ou pour celles qui ont dépensé plus que nécessaire durant ces dernières années, ce qui, hélas, est le cas de Guilers.

La gestion rigoureuse des Maires précédents, qui tentaient de concilier les besoins de leurs administrés aux capacités financières de la commune, a été quelques fois raillée; faut-il rappeler, pourtant, qu'à leur départ il y avait dans les caisses de la ville de « quoi voir venir ».

Le gouvernement français a trouvé en 2012 en prenant les commandes de la France, un déficit public qui filait vers les 5.5% du

PIB, tandis que la dette publique avait augmenté de 600MD d'euros durant le quinquennat de Nicolas

Sarkozy. Il est donc maintenant nécessaire, voire vital, de réaliser des économies afin que notre modèle social ne se finance pas indéfiniment à crédit. Comment imaginer qu'il soit raisonnable de faire payer nos dépenses par les générations de nos enfants et petits enfants ?

La France s'est engagée auprès de l'Europe dans la trajectoire de baisses progressives des dotations de l'état, et elle l'a fait, pour mémoire, sous l'égide de François Baroin, alors ministre de l'économie de Nicolas Sarkozy. Il est étonnant de retrouver ce même François Baroin, maintenant président de l'association des maires de France, combattant avec force ce que naguère il a lui-même négocié.

Pour autant les élus locaux que nous sommes doivent-ils donner quitus au gouvernement sans essayer de faire assouplir les dispositions de baisses trop lourdes et trop brutales ? Certainement pas, nous devons soutenir celles et ceux qui revendiquent un étalement du dispositif, une simplification des normes, une meilleure mutualisation entre communes et intercommunalité...

S'il convient de rester lucide face à la situation économique du pays, il nous faut également être conscient de la situation financière de notre commune.

Les élus Guiliériens de l'opposition ont alerté à maintes reprises sur l'explosion du nombre d'annuités de la dette communale et sur les difficultés que cela engendrerait à terme, sans qu'il ne soit jamais tenu compte de leurs craintes. Il nous semble inconvenant maintenant que ceux qui ont eu en charge la gestion de notre commune se soustraient à leurs responsabilités en faisant croire que la faute incombe à d'autres.

La baisse des dotations de l'état aura pour conséquences, à Guilers, de rendre encore plus compliquée une situation déjà terriblement dégradée.



Évènements



Des histoires de... cyclisme en Finistère Nord

Documentaire

Dimanche 8 novembre 16h

Salle Agora

3€



Paradis pour tous

de Alain Jessua, avec Patrick Dewaere,
Jacques Dutronc, Fanny Cottençon et Stéphane Audran
Ciné dimanche

Dimanche 13 décembre 16h

Salle Agora

Gratuit



Franck Le Page - Inculture

Conférence gesticulée

Vendredi 20 novembre 19h

Salle Agora

12€/8€



Spectacle de Noël

Le songe du conteur

Conte et marionnettes

Salle Agora

Samedi 19 décembre 10h & 11h15

Gratuit pour les enfants de la commune

Spectacle tout public, à partir de 4 ans
Inscription en Mairie